

РИТУАЛЬНО-КУЛЬТОВОЕ ОСВОЕНИЕ ТУГНУЙСКОЙ ДОЛИНЫ ЗАПАДНОГО ЗАБАЙКАЛЬЯ В БРОНЗОВОМ И ЖЕЛЕЗНОМ ВЕКАХ¹

В.И.Ташак, Ю.Е. Антонова

На правом борту устья Тугнуйской долины, в Западном Забайкалье, представлено более двух десятков археологических объектов, сосредоточенных на склонах горных отрогов хребта Цаган-Дабан и у его подножия. Эти объекты функционировали в разное время: от эпохи палеолита до средневековья. К периоду бронзового и раннего железного веков относится подавляющее большинство местонахождений, которые представляют собой могильники, ритуально-культурные объекты и наскальные рисунки. Крупных поселений и стоянок этого времени на указанной территории не зафиксировано. Целью данного исследования является рассмотрение характера использования населением бронзового и раннего железного веков ограниченного участка западной части Тугнуйской долины и определение, наделялся ли он сакральным статусом. К ритуально-культурным объектам в данной местности отнесены местонахождения в виде площадок на вершинах гор, на которых зафиксированы подъёмные археологические материалы (святилища на утёсах Гэр-Шулуун и Шара-Тэбсэг). Артефакты, полученные в ходе раскопок на скальном святилище Гэр-Шулуун-1, подтверждают ритуально-культурное использование площадки и вместе с имеющейся радиоуглеродной

Ташак Василий Иванович, кандидат исторических наук, ведущий научный сотрудник отдела истории и культуры Центральной Азии Института монголоведения, буддологии и тибетологии СО РАН, Улан-Удэ, Россия.

E-mail: tvi1960@mail.ru

Антонова Юлия Евгеньевна, консультант Комитета государственной охраны объектов культурного наследия Администрации Главы Республики Бурятия и Правительства Республики Бурятия, Улан-Удэ, Россия.

E-mail: yulya_an@mail.ru

Tashak Vasily Ivanovich, PhD, Leading Researcher, Institute of Mongolian, Buddhist and Tibetan Studies, SB RAS, Ulan-Ude, Russia.

Antonova Yuliya Evgenievna, Consultant of the Committee for State Protection of Cultural Heritage Objects of the Administration of the Head of the Buryatia Republic and the Government of the Buryatia Republic, Ulan-Ude, Russia.

¹ Исследование выполнено при финансовой поддержке гранта Правительства Российской Федерации № 14.W03.31.0016 «Динамика народов и империй в истории Внутренней Азии».

датой относят святилище к позднему бронзовому — раннему железному векам. На скале Гэр-Шулуун выявлено четыре площадки, подобные святилищу Гэр-Шулуун-1. У подножия гор, на вершинах которых расположены святилища, размещены могильники разных периодов: курганы-керексуры и плиточные могилы бронзового времени — на более открытых южных склонах; кольцевые кладки эпохи хунну — в глубине распадков и падей. На некоторых скальных поверхностях присутствуют наскальные рисунки, выполненные охрой, традиционно по технике и содержанию относимые к бронзовому веку. Учитывая концентрацию определённого типа археологических объектов в распадках юго-западных отрогов Цаган-Дабана — могильники, святилища и наскальные рисунки, отсутствие памятников поселенческого типа, мы считаем, что крайние юго-западные отроги хребта в это время рассматривались как сакральная территория.

Ключевые слова: археология, бронзовый век, железный век, могильники бронзового и железного веков, сакральная территория, Западное Забайкалье.

ВВЕДЕНИЕ

В плане археологии западный фланг Тугнуйской (Тугнуйско-Сухаринской) долины известен с первой четверти XX в. Одним из крупнейших археологических объектов, зафиксированных здесь во второй половине 1920-х гг., стало многокомпонентное древнее святилище Шара-Тэбсэг (Попов 1928), в настоящее время известное в сфере туризма как «Меркитская крепость». На те же 1920-е гг. приходится упоминание некоторых могильников бронзового и железного веков. В составе могильников бронзового века выделяются керексуры и плиточные могилы (Попов 1928). Археологические исследования, как по всей долине, так и на западном её фланге, проводились эпизодически, и так же эпизодически пополнялась база данных по археологии данного района. При этом максимальное количество известных археологических объектов оказалось сосредоточенным именно на западе долины, по правому борту в её устьевой части, на протяжении около 5 км от устья р. Сухары. Среди них преобладали могильники с плиточными могилами и курганами-керексурами бронзового века и наскальные рисунки, также датируемые бронзовым веком. Значительно реже и без компактного сосредоточения встречаются каменные кладки курганного типа диаметром от 2 до 4 м, традиционно датируемые поздним железным веком — средневековьем.

На конец 1990-х гг. на западе Тугнуйской долины был известен единственный могильник, состоящий, предположительно, из хуннских кольцевых кладок (пункт 3 могильника Хайласын I по: Лбова, Хамзина 1999). Его расположение прописано без конкретных

привязок и довольно размыто: в залесенной части урочища Хайла-сын. В последнее десятилетие в ходе систематических исследований в этом регионе были обнаружены по крайней мере три могильника с погребальными сооружениями по типу хуннских (Ташак, Антонова 2017а), а также святилище, функционировавшее в разные периоды, в том числе и в раннем железном веке (Ташак, Антонова 2017б; Tashak, Antonova 2019). В статье представлены данные, свидетельствующие о ритуально-культурном освоении запада Тугнуйской долины в финале бронзового века и в раннем железном веке.

АРХЕОЛОГИЧЕСКИЕ ОБЪЕКТЫ ЗАПАДА ТУГНУЙСКОЙ ДОЛИНЫ

Тугнуйско-Сухаринская долина находится между хребтами Цаган-Дабан и Заганский. С севера её ограничивают отроги южных склонов Цаган-Дабана, на поверхности протяжённых подгорных шлейфов, а также по межгорным распадкам которых расположено большинство археологических объектов этой долины. На настоящий момент в её западной части по южным склонам горных отрогов зафиксированы памятники разных периодов (Лбова, Хамзина 1999): многослойное археологическое местонахождение Три Скалы, функционировавшее с раннего верхнего палеолита вплоть до средневекового времени (Ташак, Антонова 2016); давно известные три обширных по площади могильника, тянущиеся по шлейфам на 1,5 и 2 км, включающие преимущественно погребальные сооружения бронзового века (керексуры с сопровождающими кладками и плиточные могилы), а также средневековые кладки; три местонахождения с наскальными рисунками, два из которых расположены на территории указанных могильников; три могильника с кладками раннего железного века и средневековья; группа святилищ, относящихся к бронзовому веку — средневековью. Компактное сосредоточение разновременных и разнотипных археологических объектов говорит о привлекательности данной местности для древнего человека в разные периоды (рис. 1). Для бронзового и раннего железного веков превалируют объекты, связанные с погребальной практикой. Геоморфологически плиточные могилы и керексуры находятся на открытых подгорных шлейфах, в устьях широких распадков, в то время как погребальные объекты раннего железного века локализованы преимущественно в глубине распадков.

Погребальные сооружения бронзового века (керексуры и плиточные могилы) в данной местности тянутся практически беспрерывно по южным склонам г. Ореховая и Хандагайта. Многочисленные курганы-керексуры зафиксированы южнее, по склонам и распадкам скалистых и безлесных вершин г. Тобхор и безымянной вершины северо-восточнее от неё.

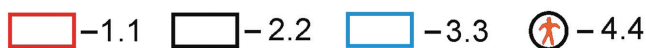
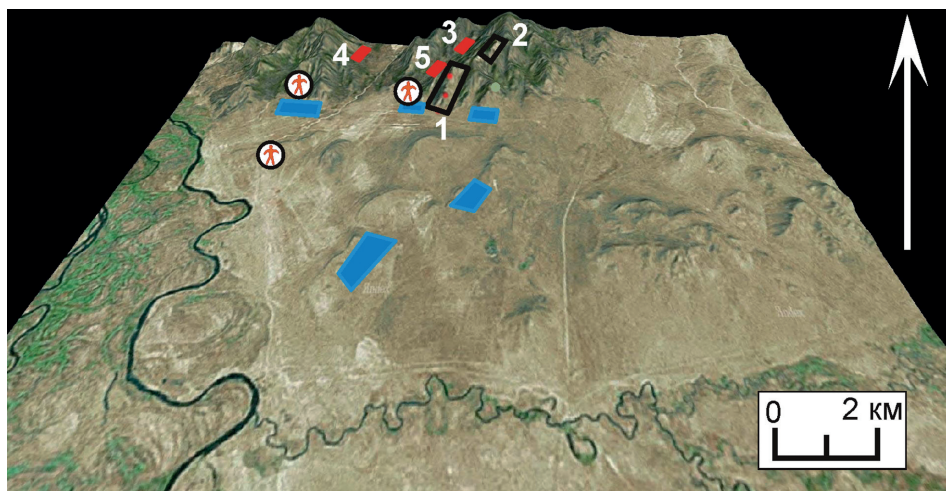


Рис. 1. Юго-западные отроги хребта Цаган-Дабан, устье Тугнуйской долины. Крупные погребальные и культовые объекты бронзового и железного веков: 1 — многоуровневое культовое местонахождение Шара-Тэсэг; 2 — комплекс культовых местонахождений Гэр-Шулун; 3 — могильник Хуннская падь 1; 4 — могильник Хуннская падь 2; 5 — хуннский могильник подножия горы Хандагайта; 1.1 — могильники с хуннскими погребениями; 2.2 — святилища; 3.3 — могильники бронзового века; 4.4 — наскальные рисунки бронзового века. 3D модель местности выполнена Кобылкиным Д.В.

Погребения раннего железного века зафиксированы в трёх могильниках — Хуннская Падь 1, Хуннская Падь 2 и могильник у г. Хандагайта (Ташак, Антонова 2017а).

Могильники Хуннская Падь 1 и Хуннская Падь 2 находятся в разных частях одного распадка. Хуннская падь 1 — в глубине длинного распадка, ориентированного в меридиональном направлении, в его верховье. Хуннская падь 2 — в устьевой части этого же распадка, по его восточному борту, в небольшом северо-восточном кармане между скальными выходами. В глубине крупной пади, разделяющей два отрога хребта Цаган-Дабан, зафиксированы хуннские погребения с кольцевыми каменными конструкциями. Кладки связаны со шлейфами восточной экспозиции г. Хандагайта.

Кроме указанных известных могильников, по распадкам фиксируются одиночные погребения, плиточные могилы и погребения более поздних периодов. Часть из них имеют полуразрушенные надмогильные сооружения, по остаткам конструкций определяются одиночные плиточные могилы, средневековые каменные курганы, некоторые из кладок, напоминающих кольцевые, сильно задернованы.

На настоящий момент на западе Тугнуйско-Сухаринской долины зафиксировано пять святилищ. Крупнейшее из них — Шара-Тэбсэг,

оно занимает огромную площадь, начиная от подножия горных склонов и заканчивая вершинами скалистых массивов, которые выше подножия на 260 м (Ташак, Антонова 2018), и, скорее всего, представляет собой комплекс площадок-святилищ, начавший формироваться ещё в бронзовом веке. На бронзовый век как период возникновения Шара-Тэбсэг указывают его нижний и средний уровни (Ташак, Антонова 2018). Нижний представлен длинной каменной стеной высотой около 1 м (в настоящее время сильно повреждена) и протяжённостью 305 м, огибающей подножие горного склона. Стена возведена начиная от западного угла оградки кургана-керексура бронзового века, по методу строительства оградок плиточных могил, также относящихся к бронзовому веку. По данным В.В. Попова, между стеной и склоном находилось 15 плиточных могил (Попов 1928: 154—155), которые в настоящее время полностью разрушены, сохранились только камни крепид. Средний уровень ритуального комплекса также содержит конструктивный элемент — стену, возведённую аналогичным образом. Соответственно, на начало сакрального освоения юго-западных отрогов хребта Цаган-Дабан в бронзовом веке указывает не только большое количество погребений данного периода, но и комплекс святилищ, который начал формироваться в тесной связи с погребальными объектами этого времени.

Ещё четыре святилища обнаружены находятся на вершине массивной скалы Гэр-Шулуун (Каменный дом), венчающей крупную гору, расположенную в глубине массива отрогов, в 850 м на северо-восток от северо-восточной границы Шара-Тэбсэг (Ташак, Антонова 2017б). Гэр-Шулуун представляет собой протяжённый скальный гребень с широкой вершиной, который тянется на 250 м с севера на юг с небольшим отклонением на юго-запад (рис. 2). Перепад высот от подножия горы до вершины гребня составляет около 250 м. В скальном гребне есть несколько площадок, где зафиксированы следы ритуальных действий. По аналогии с Шара-Тэбсэг всю скалу Гэр-Шулуун можно рассматривать как единый сакральный комплекс, но здесь каждая площадка чётко ограничена самой природой. Площадки представляют собой скальные карманы, ограждённые практически по периметру скальными стенками, но открытые с южной стороны. Их размеры варьируют от 10×10 м до 20×15 м. В ходе визуального осмотра на всех площадках были зафиксированы фрагменты древних керамических сосудов. Крайняя северо-восточная площадка, получившая наименование Гэр-Шулуун-1, была подвергнута раскопкам (Ташак, Антонова 2017). В результате установлено наличие как минимум двух уровней залегания археологического материала, частично перемешанного в процессе плоскостного смыва рыхлых отложений по склону площадки и из-за корней, растущих здесь деревьев. Данный материал включает около полутысячи фрагментов керамики от типологически разных сосудов, бусины и их фрагменты, изделия



Рис. 2. Скала Гэр-Шулун с древними святилищами

из железа (ножи, шиповидный предмет), фрагменты изделий (крупных плоских колец) из шлифованного камня беловатого цвета, фрагменты керамического пряслица.

Анализируя керамические обломки, мы выделили несколько типов сосудов. К первому относится керамика светло-коричневого и светло-серо-коричневого оттенков, форма хорошо профилированная, сосуды плоскодонные, в районе устья наблюдается валик, орнаментальные мотивы в виде двух параллельных линий либо одной волнистой; некоторые фрагменты несут следы вертикального лощения. Второй многочисленный тип фрагментов — керамика красно-коричневого, коричневого цвета с песком и дресвой в тесте. Венчик прямой с наклепным рассечённым валиком, под которым располагался орнамент из крупных спиралевидных завитков. Наиболее малочисленную группу составляют фрагменты керамики тёмно-коричневого цвета с ромбическим орнаментом. Osteологический материал представлен единичными неопределимыми обломками. Типологически разнообразный состав находок, но характеризующихся, в первую очередь, как индивидуальные украшения и орудия труда (оружие), труднодоступность площадки, расположение на скалистой вершине горы, закрытость и укромность предопределили интерпретацию данного и подобных ему местонахождений на этой территории в качестве святилища.

ОБСУЖДЕНИЕ И ЗАКЛЮЧЕНИЕ

Для святилища Гэр-Шулуун-1 была получена радиоуглеродная дата 2670 ± 180 л.н. (ЛУ-8742), указывающая на начало функционирования ритуальной площадки в финале бронзового века или в самом начале железного века (Ташак, Антонова 2018; Tashak, Antonova 2019). Указанный период совпадает с так называемым скифским временем, или эпохой феномена широкого распространения по евразийским степям археологических культур, имеющих общие черты в материальной и духовной сферах жизни. Археологический материал святилища включает разнообразные предметы, характерные в том числе и для более позднего периода, как минимум раннего железного века. Часть материалов, обнаруженных на Гэр-Шулууне-1, может принадлежать культуре хунну. Например, к раннему железному веку, и конкретно к культуре хунну, может относиться керамика с вертикальным лощением, а также с прямыми и волнистой линиями, прочерченными близко к устью сосудов. Определить возраст и культурную принадлежность железных ножей не представляется возможным, поскольку такая форма была широко распространена как в железном веке, так и средневековье. Однако степень их сохранности (практически отсутствует металлическое ядро) говорит в пользу раннего железного века. Шиповидный железный предмет имеет лучшую сохранность, вероятно, он моложе ножей.

С культурой хунну могут быть связаны обломки крупных плоских предметов (предположительно колец), изготовленных из минералов с подавляющим содержанием оксида кремния. Один из обломков изделия по элементному составу близок к яшме, второй на данном этапе исследования отнесён к кварцу(?). Ранее, до проводимых спектральных исследований, предполагалось, что это обломки одного изделия (Ташак, Антонова 2018: 254). Вместе с тем не только элементный состав, имеющий небольшие различия, но и другие физические характеристики указывают на индивидуальность указанных артефактов. Например, обломки немного различаются по цвету: один матово-белый с фиолетово-серыми вкраплениями, другой бледно-палевый. Кроме этого наблюдаются различия на уровне элементов изготовления формы и обработки поверхности. У обломка изделия палево-серого цвета (рис. 3: 1) внутренний край кольца, так же как и внешний, тщательно выровнен и зашлифован (рис. 3: 2, 3). У обломка изделия матово-белого цвета (рис. 3: 4) на внутреннем крае (рис. 3: 5) сохранились слабо зашлифованные следы обивки и заломов, образованных при его формировании, внешний край зашлифован тщательно (рис. 3: 6). На последнем этапе обработки оба изделия шлифовались, но степень их шлифовки различная. У обломка первого изделия плоские поверхности и края зашлифованы тщательно,

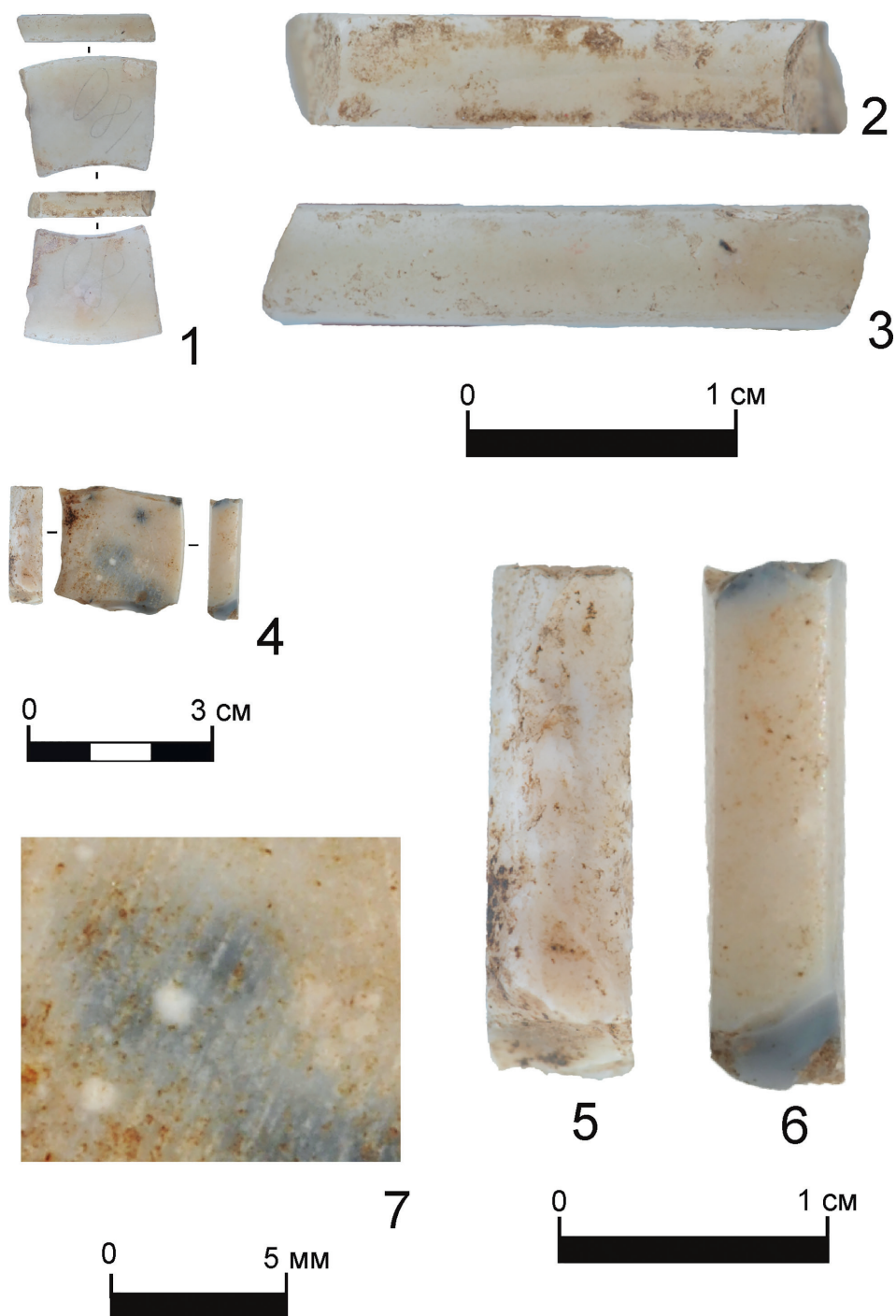


Рис. 3. Святилище Гэр-Шулун-1, археологические материалы: 1, 4 – фрагменты каменных колец; 2 – внутренний край кольца (1), увеличено; 3 – внешний край кольца (1), увеличено; 5 – внутренний край кольца (2), увеличено; 6 – внешний край кольца (2), увеличено; 7 – следы грубой абразивной обработки на кольце (2), увеличено

и на них следы первичной обработки крупнозернистыми абразивными инструментами просматриваются местами и сильно зашлифованы. У обломка второго изделия внутренний край зашлифован слабо, а на плоских поверхностях многочисленны и хорошо различимы следы грубой абразивной обработки (рис. 3: 7). Всё это показывает, что здесь представлены фрагменты различных изделий, а не обломки одного. Кроме этих двух крупных обломков колец, чаще всего интерпретируемых как индивидуальные украшения, есть более мелкие обломки, вероятно, похожих изделий, но изготовленных из почти прозрачного кварца. Чем интересно подобное наблюдение? В первую очередь тем, что оно указывает на систематичность оставления обломков данных изделий на каменной вершине горы, на небольшой площади, с трёх сторон закрытой скалами. Систематичность процесса свидетельствует, как минимум, о продолжительном и периодическом посещении этого места с конца бронзового века и на протяжении железного века. Подобные кольца из различного сырья зафиксированы в хуннских местонахождениях Забайкалья, например, из кости — в Дырестуйском могильнике, из нефрита — в Иволгинском городище (Руденко 1962: рис. 41). Этот факт позволяет предполагать, что именно в хуннское время данное святилище посещалось активно.

Отдельно следует отметить коллекцию бусин, которая была исследована с применением растрового электронного микроскопа LEO-1430VP (аналитик — Хромова Е.А., Геологический институт СО РАН), исключение составили две бусины из гагата. Последние выполнены из гагата (богхеда) чёрного цвета, который часто использовался для изготовления украшений у хунну (Давыдова 1985; Коновалов 1976; Крадин и др. 2020). Одна из них в форме полусферы размерами 21×18×14 мм (рис. 4: 1), вторая — в форме узкого и длинного усечённого конуса (рис. 4: 2). Четыре бусины изготовлены из таких минералов, как яшма (рис. 4: 3, 4), бирюза (рис. 4: 5, 6) и горной породы аргиллита (рис. 4: 7, 8).

Отдельно стоит остановиться на бусинах из стекла — их всего три: тонкая пронизка ярко-синего цвета (рис. 5: 1, 4) диаметром 3 мм и длиной 6 мм, одна бусина мутно-желтоватого цвета (рис. 5: 2, 5) и одна бусина мутного стекла с синеватым оттенком (рис. 5: 3, 6). Две последние имеют форму слегка сжатых с боков цилиндров. В химическом составе стеклянных бусин наблюдается небольшое преобладание натрия над калием (табл. 1), заметно присутствие алюминия, что резко отличает их от большинства современных стёкол и согласуется в целом с составом стекла для хуннских бусин (Галибин 1985). По элементному составу стекло бусин из Гэр-Шулууна-1 близко стёклам, для изготовления которых использовалась зола солончаковых растений, что, согласно опубликованным данным, указывает на восточный рецепт изготовления стекла (Галибин 1985; Седых, Френкель 2012). Присутствие фосфора, которое наблюдается в стёклах Гэр-Шулууна-1 в виде

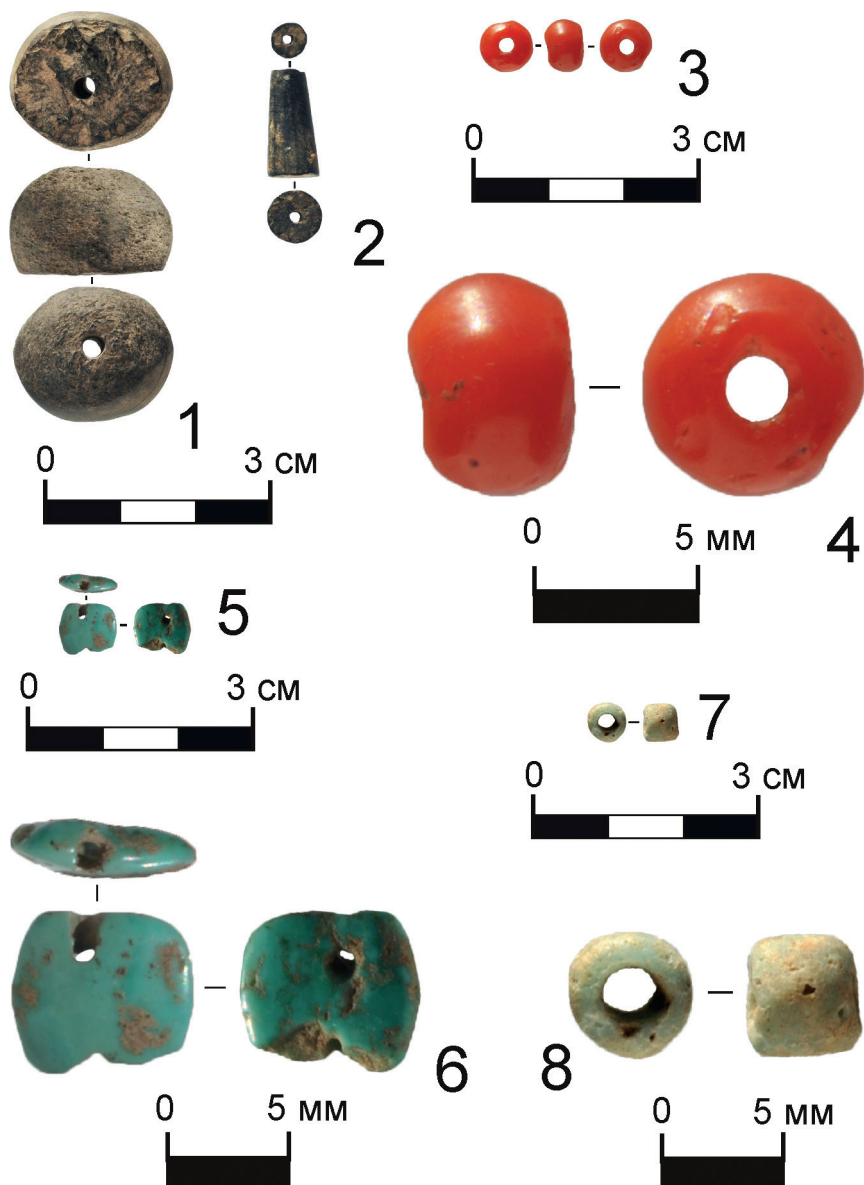


Рис. 4. Святилище Гэр-Шулун-1, археологические материалы – бусины: 1, 2 – гагат (богхед); 3 – яшма; 4 – яшма (увеличено); 5 – бирюза; 6 – бирюза (увеличено); 7 – аргиллит; 8 – аргиллит (увеличено)

пентаоксида фосфора (P_2O_5), является одним из признаков использования зольной основы из травянистой растительности при изготовлении стекла (Седых, Френкель 2012). Ярко-синий цвет одной мелкой бусины, вероятно, обусловлен наличием оксида меди (CuO), который отсутствует в составе двух других бусин (см. табл. 1).

Уникальной для Западного Забайкалья является керамика со спиральным орнаментом (рис. 6: А), прямых аналогов которой в Бурятии на данный момент не выявлено ни в бронзовом, ни в раннем



Рис. 5. Святилище Гэр-Шулун-1, археологические материалы — бусины из стекла: 1, 2, 3 — оригинальный размер; 4, 5, 6 — увеличенный размер

железном веках. Спиральный орнамент не характерен для хуннских керамических изделий Забайкалья, но изредка встречается в украшениях, например, костяное украшение из Ильмовой Пади (Коновалов 1976), а также на коврах, остатки которых сохранились в погребальных памятниках хунну (Руденко 1962). На одном из ковров из Ноин-Улы присутствуют два изобразительных элемента, зафиксированных на фрагментах различных сосудов из Гэр-Шулууна-1 — это

Таблица 1

Компонентный состав (в %) стёкол бусин из Гэр-Шулууна-1

Бусина (по цвету)	Всего	SiO ₂	TiO ₂	Al ₂ O ₃	FeO	CuO	MgO	CaO	Na ₂ O	K ₂ O	P ₂ O ₅	Cl
жёлтая	100	75,4	0,0	7,5	3,1	0,0	2,3	2,5	4,9	2,4	1,2	0,7
прозрачная	100	84,4	0,6	5,3	1,3	0,0	0,8	3,9	0,7	1,4	0,8	0,7
синяя	100	77,2	0,0	7,0	1,1	1,6	2,3	4,8	2,4	2,8	0	0,8

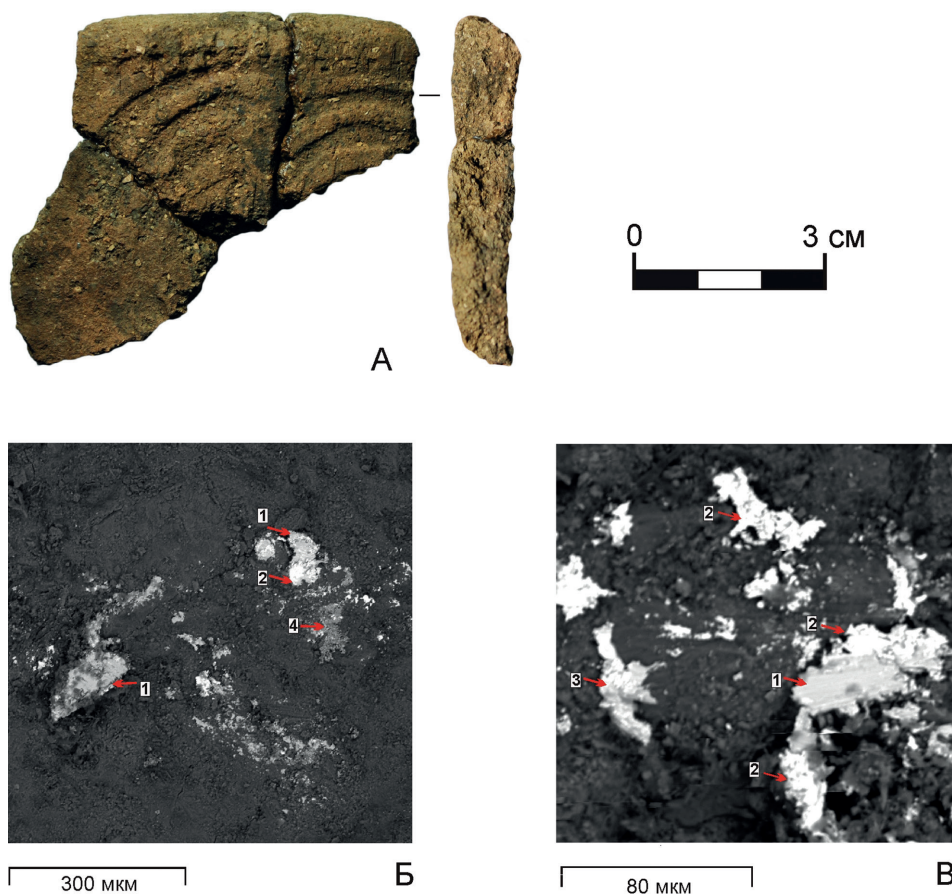


Рис. 6. Святилище Гэр-Шулуун-1: А — фрагмент керамического сосуда со спиральным орнаментом; Б, В — фотографии микросостава керамики с примесями металлов и шлаков (микроскоп LEO-1430VP, фото Хромовой Е.А.): 1 — медь; 2 — олово; 3 — бронза; 4 — сульфат меди с примесями олова

многорядные ромбы и спирали (Руденко 1962: табл. LIII). Территориально отдалённые аналогии прослеживаются с керамическими комплексами скифского времени Тувы и Хакасии, где зафиксированы спиральные и криволинейные орнаменты как характерный элемент (Вайнштейн 1974; Кызласов 1955).

Исследование керамики со спиральным орнаментом на спектральном микроскопе позволило выявить в составе формовочной массы примесь продуктов бронзолитейного производства (табл. 2) с отдельными включениями бронзы и её составляющих — меди и олова (рис. 6: Б, В). Помимо этого в составе формовочной массы данной керамики фиксируется шамот в виде измельчённых обломков керамических сосудов и среднезернистый песок. Сочетание таких примесей в глиняной массе одного сосуда выглядит нерациональным: достаточно керамического шамота с песком. Шлаки и микрочастицы металлов были намеренно добавлены в формовочную массу, но их наличие не сделало данную керамику качественнее в сравнении с другими. В этой связи следует считать, что такого типа сосуды изготавливались специально для ритуальной деятельности. Керамика остальных типов с Гэр-Шулууна-1 шлаков в своём составе не имеет. Детальных исследований на предмет выявления рецептов керамического производства в культурах бронзового и раннего железного веков на территории Забайкалья не проводилось, что затрудняет поиск аналогий в этом направлении.

Таблица 2

Элементный состав (в %) примесей в спиральной керамике из Гэр-Шулууна-1 (номера точек соответствуют номерам на рис. 6)

точка — анализируемый образец примеси	Всего	FeO	CuO	Sn	S	O
точка 1 (медь)	100	3,6	96,4	0,0	0,0	0,0
точка 2 (олово)	100	1,0	4,0	80,1	0,0	14,9
точка 3 (бронза)	100	1,4	56,6	30,6	0,0	11,4
точка 4 (сульфат меди + олово)	100	1,5	62,5	10,3	12,5	13,2

Подобие керамике с примесями шлаков бронзолитейного производства прослеживается в небольшом количестве предметов, обнаруженных на территориях, удалённых от Тугнуйской долины. Подобная керамика была зафиксирована в керамическом комплексе раннего железного века поселения Шар-Говь-4 в Северо-Западной Монголии (в единичных фрагментах) (Степанова, Мерц 2016). Керамика с примесью шлаков представлена в материалах срубной культуры (Салугина 2019). Н.П. Салугина, анализируя находки с могильника позднего бронзового века Уранбаш, предполагает связь такого рода керамики с ритуальной стороной жизни человека и использование подобной посуды в ритуальных целях.

Это предположение хорошо согласуется с наблюдениями, сделанными на святилище Гэр-Шулуун-1, что ещё раз подчёркивает неутилитарный характер использования данной площадки. Однако ни технологические особенности, ни орнамент не дают определённого ответа по поводу возраста керамики этого типа.

Опираясь на полученную радиоуглеродную дату, можно говорить, что святилище начинает функционировать в конце бронзового века — в начале раннего железного века, используется в хуннское время и, вероятно, в средневековье. Не вызывает сомнения ритуальная функция этой площадки, а также подобных ей на данной территории. Расположение хуннских могильников вблизи святилища, отсутствие известных поселенческих комплексов предполагает определённое целевое назначение местности в эпоху финала бронзового века и раннего железного века. Освоение пространства по южным отрогам хребта Цаган-Дабан носило явно сакральное, культовое значение. Прямых свидетельств о существовании культа гор, если мы рассматриваем ранний железный век, у хунну практически нет, однако очень показательны, что на горах проводились определённые ритуалы: «Чан, Мын, шаньюй и его старейшины взошли на хуннскую гору по восточную сторону реки Но-Шуй и закололи белую лошадь» (Цит. по: Дашковский, Мейкшан 2014: 21). Следует отметить, что в религиозно-мифологической картине мира у тюркских и монгольских народов, по мнению Л.Л. Абаевой, образ горы мог выполнять роль «медиатора (посредника) между различными началами и силами (стихиями) мироздания...» (Абаева 1992). Похожих взглядов придерживается Т.Д. Скрынникова в реконструкции картины мира средневековых монголов, рассматривая гору как вариант мировой оси, соединяющей небо и землю (Скрынникова 2013: 162).

Немаловажным представляется наличие прямых свидетельств почитания гор, выдающихся элементов ландшафта у соседних с хунну народов — дунху и сяньби (Дашковский, Мейкшан 2014). Более того, у дунху исследователи отмечают комплекс представлений, связанных с образом мифической «горы предков» (Дашковский, Мейкшан 2014).

Учитывая всё вышеизложенное, локальный ландшафт запада Тугнуйско-Сухаринской долины по южным отрогам хребта Цаган-Дабан явно носил сакральное значение как минимум начиная с раннего железного века. Святилища г. Гэр-Шулуун расположены на высотной доминанте данной местности, по подножию и в распадках сосредоточены могильники разных эпох, в том числе и хуннские. Определённо говорить о том, с чем были связаны святилища (почитание гор, культ предков, другое), на текущем этапе исследований преждевременно. Однако несомненно, что и могильники, и святилища, и включающий их ландшафт составляют единый и неразрывный сакральный комплекс, появившийся как минимум в конце бронзового века и развивавшийся до эпохи средневековья.

ЛИТЕРАТУРА

- Абаева Л.Л. 1992. *Культ гор и буддизм в Бурятии*. М.: Наука.
- Вайнштейн С.И. 1974. *История народного искусства Тувы*. М.: Наука.
- Галибин В.А. 1985. Особенности состава стеклянных бус Иволгинского могильника хунну. *Древнее Забайкалье и его культурные связи*. Новосибирск: Наука, 37–46.
- Давыдова А.В. 1985. *Иволгинский комплекс (городище и могильник) — памятник хунну в Забайкалье*. Л.: Изд-во ЛГУ.
- Дашковский П.К., Мейкшан И.А. 2014. Верования и обряды кочевых народов Саяно-Алтая и сопредельных территорий в хунно-сяньбийский период. *Религиозный ландшафт Западной Сибири и сопредельных регионов Центральной Азии*. Т. I: Поздняя древность — начало XX в. Барнаул: Изд-во Алт. ун-та, 20–36.
- Коновалов П.Б. 1976. *Хунну в Забайкалье (погребальные памятники)*. Улан-Удэ: Бурят. кн. изд-во.
- Крадин Н.Н., Прокопец С.Д., Симухин А.И., Хензыхенова Ф.И., Клементьев А.М. 2020. *Раскопки Иволгинского городища (2017 г.)*. Иркутск: Оттиск.
- Кызласов Л.Р. 1955. Сырский Чаа-Тас. *Советская археология*. Вып. XXIV, 197–256.
- Лбова Л.В., Хамзина Е.А. 1999. *Древности Бурятии. Карта археологических памятников*. Улан-Удэ: Изд-во БНЦ СО РАН.
- Попов В.В. 1928. Отчёт о деятельности Бурят-Монгольского Научного Общества имени Д. Банзарова с 1 октября 1926 по 1 января 1928 гг. *Бурятияеведение*. Вып. 4 (8), 107–161.
- Руденко С.И. 1962. *Культура хуннов и Ноинулинские курганы*. М.—Л.: АН СССР.
- Салугина Н.П. 2019. Металлургические шлаки в формовочной массе керамики позднего бронзового века: возможности историко-культурной интерпретации. *Вестник «История керамики»*. Вып. 1. М.: ИА РАН, 36–47.
- Седых В.Н., Френкель Я.В. 2012. Результаты археометрических анализов стеклянных изделий XII–XIII вв. из раскопок Тимерево. *Вестник Санкт-Петербургского университета. История*. Сер. 2. Вып. 4, 77–104.
- Скрынникова Т.Д. 2013. *Харизма и власть в эпоху Чингис-хана*. СПб.: Евразия.
- Степанова Н.Ф., Мерц В.К. 2016. Керамика поселения Шар-Говь-4 (Северо-Западная Монголия). *Теория и практика археологических исследований*. № 3 (15), 83–89.
- Ташак В.И., Антонова Ю.Е. 2016. Три Скалы — новое археологическое местонахождение в Западном Забайкалье (предварительное сообщение). *Евразия в кайнозое. Стратиграфия, палеоэкология, культуры*. Вып. 5. Иркутск: Изд-во ИГУ, 145–152.
- Ташак В.И., Антонова Ю.Е. 2017. Исследования древнего святилища в скальном убежище (Западное Забайкалье). *III Междунар. конгресс средневековой археологии евразийских степей «Между Востоком и Западом: движение культур, технологий и империй»*. Владивосток: Дальнаука, 252–255.
- Ташак В.И., Антонова Ю.Е. 2017а. Погребальные археологические объекты железного века на западе Тугнуйско-Сухаринской долины. *Вестник Бурятского научного центра СО РАН*. № 4 (28), 9–17.
- Ташак В.И., Антонова Ю.Е. 2017б. Святилища и культовые места бронзового и железного веков западной части Тугнуйско-Сулхаринской долины в Западном Забайкалье. *Евразия в кайнозое. Стратиграфия, палеоэкология, культуры*. Вып. 6. Иркутск: Изд-во ИГУ, 264–271.

Ташак В.И., Антонова Ю.Е. 2018. Шара-Гэбсэг — древний культовый и архео-астрономический объект в Западном Забайкалье. *Известия Лаборатории древних технологий*. Т. 14. № 2, 74—92. DOI: <http://dx.doi.org/10.21285/2415-8739-2018-2-74-92>.

Tashak V.I., Antonova Yu.E. 2019. Ancient 'Sanctuaries' of West Transbaikalia, Siberia. *Rock Art Research*. Vol. 36. № 1, 94—107.

RITUAL-CULT USING OF THE TUGNUI VALLEY (WESTERN TRANSBAIKAL) IN BRONZE AND EARLY IRON AGES

V.I. Tashak, Yu.E. Antonova

The right side of the Tugnui Valley mouth in the Western Transbaikalia represents more than two dozen archaeological sites concentrated on the slopes of the Tsagan-Daban Mountains' ridges and at their foot. These sites functioned in different times: from the Palaeolithic till the Middle Ages. The most sites are dated back to the Bronze and early Iron Ages. These sites are the burial mounds, ritual-cult sites and rock arts. Large settlements and camps of this time in the indicated territory are not reported. The purpose of this research is the considering the character of the using limited area in the western part of the Tugnui Valley and empowering it with the sacral role by the population in Bronze and early Iron Ages. Ritual-cult sites in this area represented by the sites in the form of areas on the mountain tops where surface archaeological materials have been reported (sanctuaries on the Ger-Shuluun Rocks and Shara-Tebseg). Artifacts uncovered in the course of excavations at the sanctuary Ger-Shuluun-1 confirm the ritual-cult using of this area and together with the obtained radiocarbon date designate the sanctuary as of the Late Bronze — Early Iron Ages. We revealed four localities at the Ger-Shuluun Rock similar to the sanctuaries Ger-Shuluun-1. At the foot of the mountains, which tops are the places for the sanctuaries, there are situated burial grounds of different periods: khirigsuur mounds and slab graves of the Bronze Age — on the open southern slopes; circular stone burials of the xiongnu — in the deep of the ravines and the small valleys. Some of the numerous rocks are covered by rock arts made with ochre. On the base of technology and content these rock arts refer to the Bronze Age. Taking into account the concentration of the archaeological sites of definite type in the small valleys between south-western offshoots of the Tsagan-Daban mountain range — burial grounds, sanctuaries and rock arts, and the absence of the settlement sites, we conclude the outermost south-western offshoots were considered as a sacral territory in the Bronze — Early Iron Ages.

Keywords: Archaeology, Bronze Age, Iron Age, burial grounds of the Bronze and Iron Ages, sacral territory, Western Transbaikalia.

REFERENCES

- Abaeva L.L. 1992. *Kul't gor i buddizm v Buryatii* [Cult of Mountains and Buddhism in Buryatia]. Moscow: Nauka.
- Vainshtein S.I. 1974. *Istoriya narodnogo iskusstva Tuvy* [History of the Tuva Folk Art]. Moscow: Nauka.
- Galibin B.A. 1985. Osobennosti sostava steklyannykh bus Ivolginskogo mogil'nika khunnu [Particularities of the Glass Composition of Beads from Ivolga Khunnu Burial Ground]. *Drevnee Zabaykal'e i ego kul'turnye svyazi* [Ancient Transbaikalia and Its Cultural Connections]. Novosibirsk: Nauka, 37–46.
- Davydova A.V. 1985. *Ivolginskiy kompleks (gorodishche i mogil'nik) – pamyatnik khunnu v Zabaykal'e* [Ivolga Complex (Ancient Settlement and Burial Ground) – Significant Site of the Xiongnu in Transbaikalia]. Leningrad: Izd-vo LGU.
- Dashkovskiy P.K., Meykshan I.A. 2014. Verovaniya i obryady kochevykh narodov Sayano-Altaya i sopredel'nykh territoriy v khunno-syan'biyskiy period [Beliefs and Rites of the Nomads of Sayan-Altai Region and Adjoining Territories in Xiongnu-sianbei Period]. *Religioznyy landschaft Zapadnoy Sibiri i sopredel'nykh regionov Tsentral'noy Azii*. T. I: Pozdnyaya drevnost' – nachalo XX v. [Religious Landscape of Eastern Siberia and Adjacent Regions of Central Asia: Collective Monograph. Vol. I: Late Antiquity – Early 20th Century]. Barnaul: Izd-vo Alt. un-ta, 20–36.
- Kononov P.B. 1976. *Khunnu v Zabaykal'e (pogrebal'nye pamyatniki)* [Xiongnu in the Transbaikalia (Burial Groands)]. Ulan-Ude: Buryat. kn. izd-vo.
- Kradin N.N., Prokopets S.D., Simukhin A.I., Khenzykhenova F.I., Klementyev A.M. 2020. *Raskopki Ivolginskogo gorodishcha (2017 g.)* [Excavation of the Ivolga Fortress (2017 Year)]. Irkutsk: Ottisk.
- Kyzlasov L.R. 1955. Syrskiy Chaa-Tas [Syrskiy Chaa-Tas]. *Sovetskaya arkheologiya*, iss. XXIV, 197–256.
- Lbova L.V., Khamzina E.A. 1999. *Drevnosti Buryatii. Karta arkheologicheskikh pamyatnikov* [Ancientities of the Buriatia. The Map of the Archaeological Sites]. Ulan-Ude: Izd-vo BNTs SO RAN.
- Popov V.V. 1928. Otchet o deyatel'nosti Buryat-Mongol'skogo Nauchnogo Obshchestva imeni D. Banzarova s 1 oktyabrya 1926 po 1 yanvarya 1928 gg. [Report of the Activity of D. Banzarov Buryat Mongolian Science Society from the 1st October 1926 to the 1st January 1928]. *Buryatievedenie*, iss. 4 (8), 107–161.
- Rudenko S.I. 1962. *Kul'tura khunnov i Noinulinskie kurgany* [Xiongnu Culture and Noin-Ula Mounds]. Moscow, Leningrad: AN SSSR.
- Salugina N.P. 2019. Metallurgicheskie shlaki v formovochnoy masse keramiki pozdnego bronzovogo veka: vozmozhnosti istoriko-kul'turnoy interpretatsii [Smelter Slags in Molding Composition of the Late Bronze Age Ceramics: the Possibilities of the Historical Culture Interpretation]. *Vestnik «Istoriya keramiki»*, iss. 1. Moscow: IA RAN, 36–47.
- Sedykh V.N., Frenkel Ya.V. 2012. Rezul'taty arkheometricheskikh analizov steklyannykh izdeliy XII–XIII vv. iz raskopok Timerevo [Results of Arhaeometrical Analyses of Glass Products of 12th–13th Centuries from the Excavations in Timerevo]. *Vestnik Sankt-Peterburgskogo universiteta. Istoriya*, ser. 2, iss. 4, 77–104.
- Skrynnikova T.D. 2013. *Kharizma i vlast' v epokhu Chingis-khana* [Charisma and Power in the Epoch of Genghis-Khan]. Saint-Petersburg: Evraziya.
- Stepanova N.F., Merts V.K. 2016. *Keramika poseleniya Shar-Gov'-4 (Severo-Zapadnaya Mongoliya)* [Ceramics of the Shar-Gov-4 Settlement (North-West Mongolia)]. *Teoriya i praktika arkheologicheskikh issledovaniy*, no. 3 (15), 83–89.

- Tashak V.I., Antonova Yu.E. 2016. Tri Skaly — novoe arkheologicheskoe mestonakhozhenie v Zapadnom Zabaykal'e (predvaritel'noe soobshchenie) [Three Rocks — a New Archaeological Location in Western Transbaikalia (Preliminary Report)]. *Evraziya v kaynozoe. Stratigrafiya, paleoekologiya, kul'tury*, iss. 5. Irkutsk: Izd-vo IGU, 145—152.
- Tashak V.I., Antonova Yu.E. 2017. Issledovaniya drevnego svyatilishcha v skal'nom ubezhishche (Zapadnoe Zabaykal'e) [Studies of Ancient Sanctuary in the Rock Shelter (Western Transbaikalia)]. *III Mezhdunar. kongress srednevekovoy arkheologii evraziyskikh stepey «Mezhdru Vostokom i Zapadom: dvizhenie kul'tur, tekhnologii i imperiy»* [3rd International Congress of Medieval Archaeology of the Eurasian Steppes “Between East and West: the Movement of Cultures, Technologies and Empires”]. Vladivostok: Dal'nauka, 252—255.
- Tashak V.I., Antonova Yu.E. 2017a. Pogrebal'nye arkheologicheskie ob'ekty zheleznoogo veka na zapade Tugnuysko-Sukharinskoy doliny [Burial Archeological Objects of Iron Age in the West of the Tugnui-Suhara Valley]. *Vestnik Buryatskogo nauchnogo tsentra SO RAN*, no. 4 (28), 9—17.
- Tashak V.I., Antonova Yu.E. 2017b. Svyatilishcha i kul'tovye mesta bronzovogo i zheleznoogo vekov zapadnoy chasti Tugnuysko-Sukharinskoy doliny v Zapadnom Zabaykal'e [Bronze and Early Iron Age Sanctuaries and Cult Objects of Western Part of Tugnui-Suhara Valley in Western Transbaikalia]. *Evraziya v kaynozoe. Stratigrafiya, paleoekologiya, kul'tury*, iss. 6. Irkutsk: Izd-vo IGU, 264—271.
- Tashak V.I., Antonova Yu.E. 2018. Shara-Tebseg — drevniy kul'tovyy i arkhеоastroномический ob'ekt v Zapadnom Zabaykal'e [Shara-Tebseg — the Ancient Cult and Arheoastronomical Object in Western Transbaikalia]. *Izvestiya Laboratorii drevnikh tekhnologii*, vol. 14, no. 2, 74—92. DOI: <http://dx.doi.org/10.21285/2415-8739-2018-2-74-92>.
- Tashak V.I., Antonova Yu.E. 2019. Ancient 'Sanctuaries' of West Transbaikalia, Siberia. *Rock Art Research*, vol. 36, no. 1, 94—107.

Дата поступления в редакцию 21.08.2022