

# РАСКОПКИ ХУННСКОГО МОГИЛЬНИКА ЗУУН-САЛАА НА ТЕРРИТОРИИ УЛАН-БАТОРА

Л. Эрдэнэболд

Статья посвящена анализу захоронений, которые были обнаружены в феврале 2012 г. археологами Монгольского университета науки и технологий на территории 23-й улицы Зуун-Салаа, Баянхошуу, Сонгино Хайрханского района (Монголия). Всего на указанном участке зарегистрировано 30 погребений. Данный комплекс был идентифицирован как захоронения хунну низшего сословия. При финансовой поддержке Министерства культуры, спорта и туризма с 2013 по 2015 г. выполнялись охранные работы (CRM): этот подход был впервые применён к городской археологии в столице Улан-Батор во время развития археологии в Монголии. Авторы исследования являются пионерами в использовании методов геофизики для археологических раскопок в своей стране. Большинство захоронений Зуун-Салаа разрушено, так как многие располагались около дороги, некоторые находились на территории дома или под фундаментом, на месте расположения других складировался мусор, грунт использовали для мощения выезда автомобилей. Прессованные погребения разрушены на 30—90%, за исключением нескольких. При раскопках захоронений исследователи обнаружили довольно крупные артефакты. Настоящий отчёт включает в себя археологический учёт содержания найденного погребального комплекса.

**Ключевые слова:** хунну, могильники, охранные работы (CRM).

## ВВЕДЕНИЕ

Три речных бассейна Монголии, в том числе бассейн р. Тола, являются территориями, подходящими для разведения скота благодаря обеспеченности водными ресурсами и пастбищами, вследствие чего кочевники проживали на ней с древних времён. Благоприятные климатические условия позволяли им оставаться длительное время в пределах указанного региона и не покидать его вследствие серьёзных военных или политических разногласий. В этом отношении археологические данные ясно указывают на то, что население региона

**Эрдэнэболд Лхагвасурэн**, кандидат исторических наук, профессор Монгольского государственного университета наук и технологий, Улан-Батор, Монголия.

**Erdenebold Lkhagvasuren**, PhD, Professor of Mongolian State University of Science and Technology, Ulaanbaatar, Mongolia.

E-mail: erdene\_ethnology@yahoo.com

было стабильным и «оседлым». Очевидно, что у кочевников, длительное время проживавших там, существовала определённая степень биологического и культурного сходства. Чтобы прояснить это, за последние несколько лет были проведены археологические изыскания на четырёх участках, расположенных на разном расстоянии в бассейне р. Тола. Итоговая цель исследований — охарактеризовать демографию, хозяйство, традиции, остеологию людей, домашнего скота и диких животных, артефакты культуры ранних хуннов и определить, как формировались типичные биологические и культурные черты, как они изменялись и существуют ли культурные различия между разными локальными вариантами населения и культуры хунну. При этом была предпринята попытка выявить общие и особенные черты во внешнем и внутреннем устройстве погребений, ритуалах, артефактах, геоморфологических характеристиках погребальных памятников, биоархеологических и зооархеологических материалах и т.д.

Исследование основывалось на данных археологических раскопок последних лет небольших могильных комплексов с малым количеством погребений, расположенных в бассейне р. Тола на охраняемых территориях: Элст арын дурсгалт газар, Зуун салааны дурсгалт газар, Улаан шивэрийн дурсгалт газар, Бишрэлтийн амны дурсгалт газарт.

## ИССЛЕДОВАНИЕ ОХРАНЯЕМОЙ ТЕРРИТОРИИ ЗУУН САЛААНЫ

В 2013 г. исследователи случайно обнаружили и зафиксировали наличие многочисленных погребальных памятников в районе г. Улан-Батора, у Восточного отрога горы Баянхошуу (Болдбаатар и др. 2013). Это был небольшой погребальный комплекс рядового населения хуннов. Памятник расположен в новом поселковом районе города, посередине улицы, вдоль дороги, вследствие чего был повреждён автомобильным транспортом, некоторые объекты оказались внутри ограждения придомовой территории под юртой и закопанными в фундаменте дома. На месте расположения других был насыпан мусор или грунт использовался в качестве вымостки для выезда автомобиля. Некоторые из памятников остались относительно нетронутыми, а степень разрушения остальных составила от 30 до 90% (Эрдэнэболд и др. 2016).

## КРАТКИЙ ОБЗОР АРХЕОЛОГИЧЕСКИХ ИССЛЕДОВАНИЙ В ОКРЕСТНОСТЯХ ГОРОДА

Археологические исследования вокруг Улан-Батора начались в 1960-х гг. Сотрудники совместной монголо-венгерской исследовательской группы под руководством известных археологов Монголии

Н. Сэр-Оджава, Т. Доржсурэна, Д. Доржа и Д. Наваана раскопали три хуннских элитных погребения в распадке Бэлх в районе развязки дорог Чойбалсан (современный Сухэ-Баторский район) (Сэр-Оджав 1963: 31—38). В те годы это место называлось впадина Равжамб. Хотя на раскопанных участках не было выявлено никаких следов захоронений, но были обнаружены некоторые артефакты, связанные с материальной культурой хунну (Сэр-Оджав 1963: 31—38). Позднее были раскопаны три погребения, при этом два из них являлись сопроводительными и исследованы полностью. Одно погребение с дромосом было раскопано частично, при этом дромос остался нетронутым.

В 2009 г. сотрудники Института археологии АН Монголии провели на памятнике разведку и обновили карту хуннского некрополя. Итого, в пади Бэлх было насчитано шесть элитных курганов с дромосом и четыре сопровождающие погребения (Амартүвшин и др. 2009).

Изучение наскальных изображений в окрестностях Улан-Батора началось в 1960 г., когда А.П. Окладников обнаружил и опубликовал наскальные рисунки из местности Гачуурта и пади Их Тэнгэр (Окладников, Запорожская 1970: 89). Они привлекают внимание исследователей вплоть до сегодняшнего дня, поскольку представляют собой эталон монгольской школы изучения петроглифов и являются классическим образцом селенгинского типа наскальных росписей бронзового века.

В 1982 г. совместная советско-монгольская историко-культурная экспедиция раскопала погребение в долине р. Тола в пади Зуун богин.

На поверхности памятника имелось мало камней — он был мало заметен. При раскопках обнаружилось ориентированное на северо-запад погребение, у левой руки погребённого лежал берестяной колчан, возле бедра — железный нож, у ног — парное стремя, с правой стороны находились железные удила. Также погребения были раскопаны в горах Сонгино Хайрхан и горе Дадарт (Наваан 1986: 7).

Погребение имело продолговатую каменную насыпь, просторная могильная яма глубиной 230 см расположена на северной стороне. Всё тело погребённого, ориентированное головой на северо-восток, было обёрнуто берестой (Наваан 1986: 8).

Вместе с ним были помещены конское снаряжение, берестяной колчан с наконечниками стрел, металлический нож, фрагмент ножки треножника, а также обнаружены кости мелких животных. Интересно, что пояс с золотой вставкой, найденный при основных раскопках, впоследствии стал очень популярен. Весной 2014 г. сотрудники Института археологии АН Монголии провели археологические разведочные изыскания вдоль 11 км дороги с твёрдым покрытием в направлении Налайх-Агуйт (Энхтөр 2014).

В том же году институт провёл разведочные работы в районах Улиастай, Гачуурт, Их Хуангдай, Бага Деенди Ам и Тэрэлджи Баянзурхского района столицы, где было найдено и зафиксировано множество

погребений, относящихся к бронзовому, хуннскому и монгольскому периодам, херексуров, тюркские поминальные захоронения, наскальные рисунки и буддийские иконы (Цогтбаатар и др. 2014). При этом обследовании группа плиточных могил была обнаружена в двух местах.

В 2014 г. перед Налайх, или комплексом тюркского мудрого советника Тоньюкук, в местности под названием Бишрэлт-Ам исследователи ШУТИС<sup>1</sup> провели учёт небольшого хуннского могильника, составили карту местности и раскопали одну могилу (Эрдэнэболд, Ванчигдаш 2014).

В 2013—2014 гг. Я. Цэрэндагва в газете «Эрдэм» АН Монголии опубликовал серию статей под общим названием «Археологические памятники вокруг Улан-Батора», а также дал в них описание и рисунки каменных орудий, найденных в таких местах, как Зайсан толгой, Маахуур толгой, Залаагийн Ам, Буянт Ухаа и Сонгино (Цэрэндагва 2013: 178; Цэрэндагва 2014: 179—180).

Среди археологических памятников близ Улан-Батора такие памятники, как наскальные рисунки Гачуурт и пади «Их тэнгэр ам», могильник на горе Сонгинохайрхан, а также городище, известное как дворец Ван-хана, находятся под охраной государства.

## ОПИСАНИЕ АРХЕОЛОГИЧЕСКОГО ПАМЯТНИКА

Раскапываемый нами памятник административно входит в территорию Улан-Батора и расположен в пади Зуун-Салаа. Небольшая лощина, спускающаяся с горы Баянхошуу на юго-запад, называлась Байшинтын ам.

Этот район раньше был летней пастбищной территорией с низкой плотностью населения, а за последние 10 лет туда прибыло на проживание большое количество людей, и возникла территория, называемая «Одонт».

Падь Байшинтын ам — одна из многих небольших лощин, берущих начало с восточной стороны пади Зуун-Салаа горы Баянхошуу, а небольшая река раньше протекала на западной стороне горы, однако теперь она представляет собой лишь временный водоток. К западу от него находится отрог (подножие) Заан Хошуу длиной около 5 км, имеющий причудливую форму. Он разделяет падь Зуун-Салаа на левую и правую сторону. В отношении общего ландшафта это одна из небольших лощин, спускающихся с горы Баянхошуу, относительно широкая и просторная по сравнению с другими.

---

<sup>1</sup> ШУТИС — аббревиатура на монгольском языке, обозначающая Университет науки и технологий в Улан-Баторе.

В нижнем конце пади, на пологих склонах горы, сосредоточена основная часть этого могильника, которая раскинулась на расстояние около 500 м. За исключением обнаруженных нами позже двух погребений, расположенных далеко от могильника, большинство захоронений находятся относительно компактно.

Общая конструкция памятника, расположенного в нижней части пади Байшинтын ам, представляет собой небольшой могильник, вытянутый с юго-запада на северо-восток, с большим оврагом с уже высохшим ручьём впереди и небольшим горным выступом сзади (рис. 1).

Большинство памятников, раскопанных нами в период с 2013 по 2015 г., повреждены в результате дорожного строительства и другой хозяйственной деятельности.

Все памятники в центральной и западной части могильника были разрушены при проведении автомобильной дороги, и их внешнее расположение стало неясным, поэтому в некоторых случаях раскопки проводились с ориентацией на 3—4 камня, лежащих на поверхности. В пади Зуун-Салаа горы Баянхошуу в 2013 г. раскопаны могилы № 14, 15, 16, 17, 18, 19, 21, 22, 23, 24, в 2014 г. — могилы № 6, 7, 8, 9, 10, 11, 11б, 13, 23а, 25, в 2015 г. — могилы № 1, 2, 5, 20, 28, 29, 29а, 29б, 30, т.е. их общее количество равно 27.

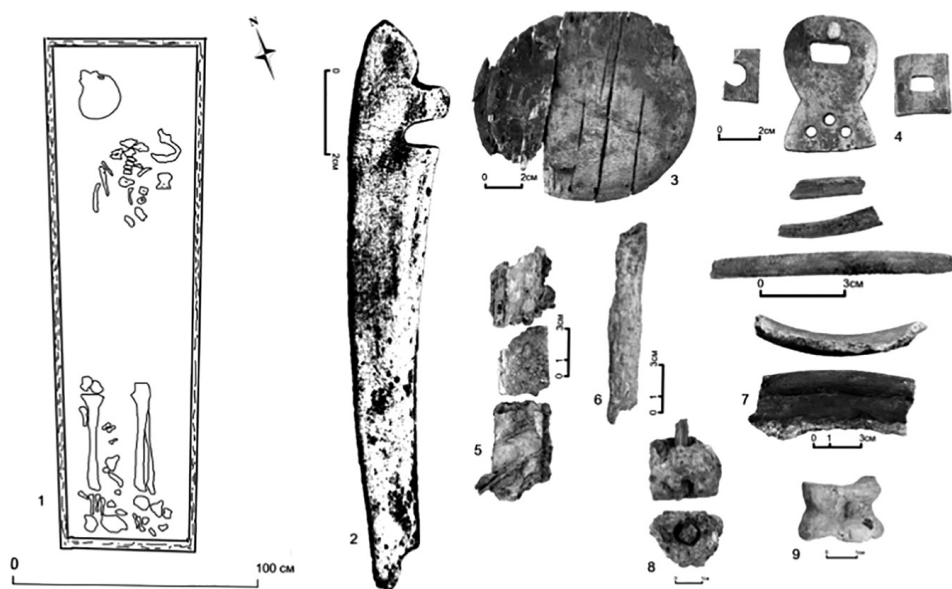
В 2013 г., перед началом раскопок, поскольку внешняя конструкция была повреждена, были проведены геофизические и геомагнитные исследования в окрестностях памятника, в местах, где есть вероятность захоронения (Цээдулам 2013; Tseedulam, Erdenebold 2015: 35—38).

В результате на некоторых участках зафиксировали магнитную аномалию, что, согласно заключению, может быть погребальным памятником. Были обнаружены и раскопаны внешне полностью повреждённые 7-й и 8-й памятники. Использование этого метода показало, что данный вид исследований играет важную роль при поиске памятников, внешнее строение которых повреждено и не поддаётся обнаружению.

## ВНЕШНЯЯ КОНСТРУКЦИЯ ПОГРЕБЕНИЯ

Несмотря на то, что внешняя конструкция всех раскопанных могил так или иначе сильно нарушена, можно реконструировать общий вид могильника. В целом по внешней конструкции на поверхности отчётливо видна каменная выкладка, причём при изготовлении камни среднего размера делались кольцевидными, а в некоторых случаях в северо-восточной стороне можно проследить следы обрядности, сопровождающей кольцевидное жертвенное сооружение. Что касается внешней структуры, то погребение с самой большой насыпью (№ 17) было размером 9×7 м, а самое маленькое имело 3 м в диаметре. Относительно меньше в пади Зуун-Салаа нарушены могилы № 15,





Зуун-Салаа. Могила № 2

17, 18, 20, 21, 22 и 29. Судя по внешнему устройству, они подобны погребениям рядовых хуннов без камней в центре и в форме кольца, распространённым в Монголии и Внутренней Монголии. Хотя внешняя структура большинства погребений в пади Зуун-Салаа повреждена, с точки зрения внешнего устройства они считаются средними по сравнению с изученными погребениями этого типа.

Ц. Доржсурэн определил внешние формы погребений, найденных в Монголии, как рядовые могилы и крупные могилы. С тех пор исследователь Т. Турбат классифицировал 153 погребения в зависимости от размера каменных насыпей. Первую группу составили погребения размерами от 3 до 5 м, вторую — 5,1–8 м, третью — более 8,1 м (Турбат 2004: 37). Однако исследователь Г. Эрэгзэн считал: «...нужно отметить, что эта классификация касается только размеров раскопанных могил», кроме того, «...рассуждения о внешнем каменном строении погребений сами по себе не могут нести никакого смысла...». Он также упомянул, что помимо погребений диаметром 10–15 м во многих могильниках имеется большое количество погребений с округлыми надмогильными конструкциями диаметром 20–25 м, например в двух соседних памятниках, таких как Худгийн толгой и гора Солби, расположенных в долине реки Хойд Тамир (Эрэгзэн 2007). Что касается памятников в пади Зуун-Салаа, то их можно отнести к вышеупомянутому разряду рядовых могил размером 5,1–8,0 м.

Однако на могильнике была замечена одна особенность: детские захоронения по большей части устраивались ниже по склону больших погребений, и они сделаны относительно небольшими (по размеру меньше, чем другие могилы), с насыпью круглой формы.

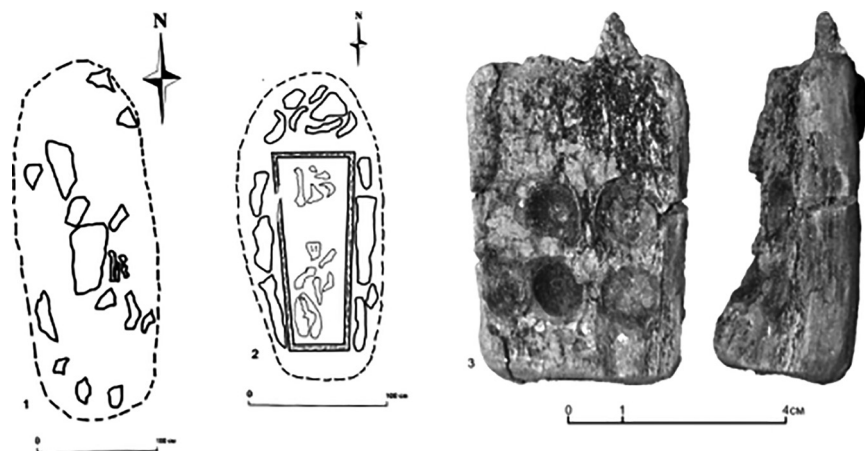


Зуун-Салаа. Могила № 5

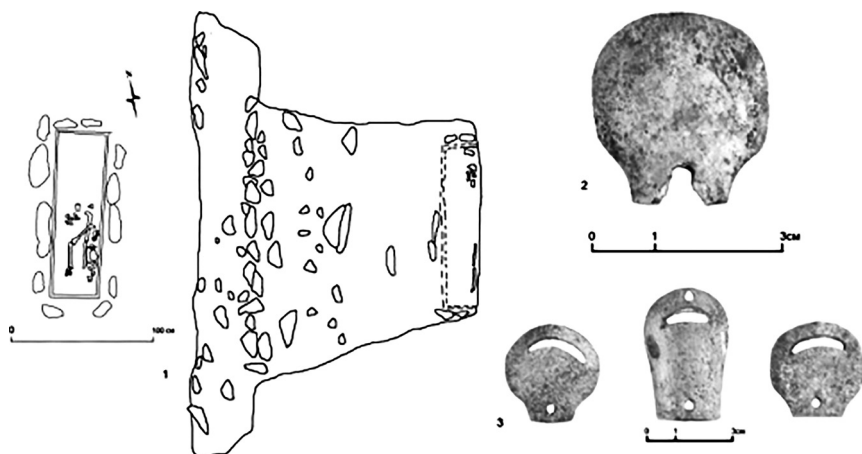
## ВНУТРЕННЕЕ УСТРОЙСТВО ПОГРЕБЕНИЙ

Внешняя организация и размеры могилы тесно связаны с внутренней конструкцией и размерами могильной ямы. Но следует отметить, что большинство захоронений детские, поэтому размер и глубина могильных ям относительно невелики. Могильная яма устроена в центральной части каменной насыпи, обращённой на северо-восток, размеры ямы и глубина захоронения варьируются в зависимости от внешнего размера. Могильная яма продолговатой формы

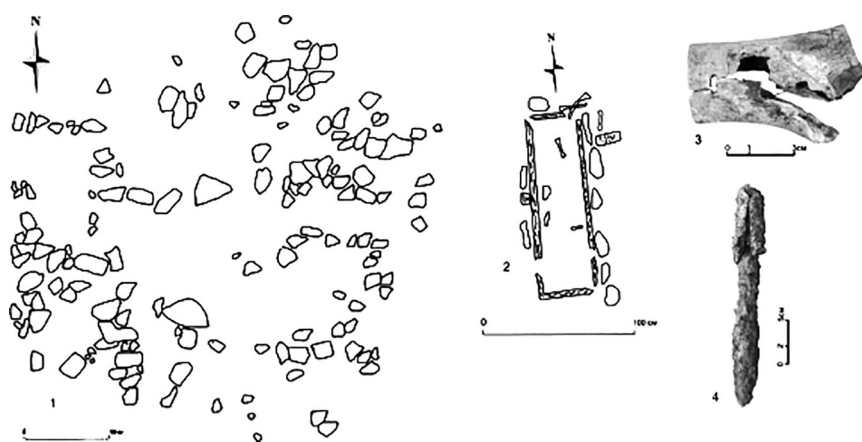




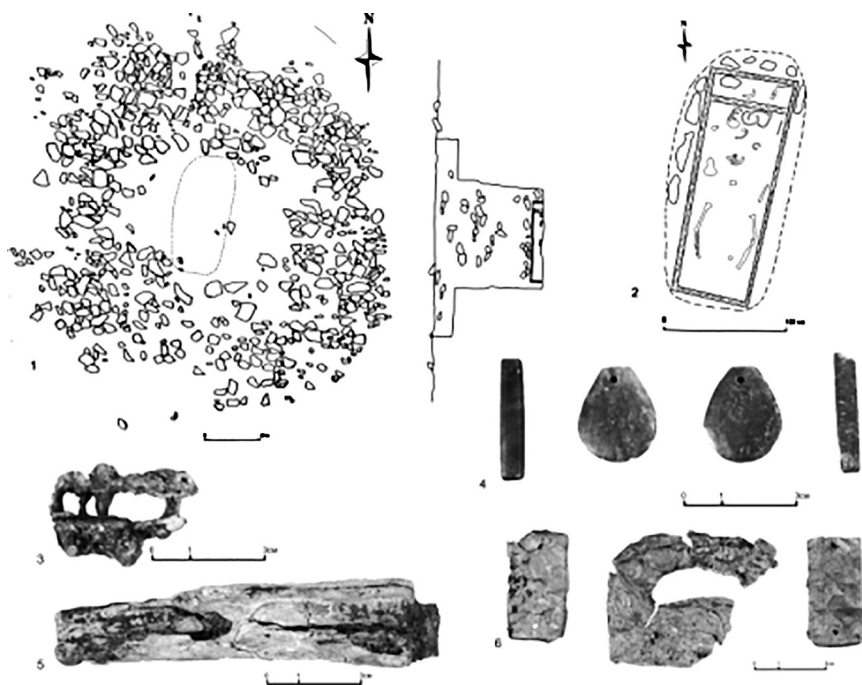
Зуун-Салаа. Могила № 13



Зуун-Салаа. Могила № 14



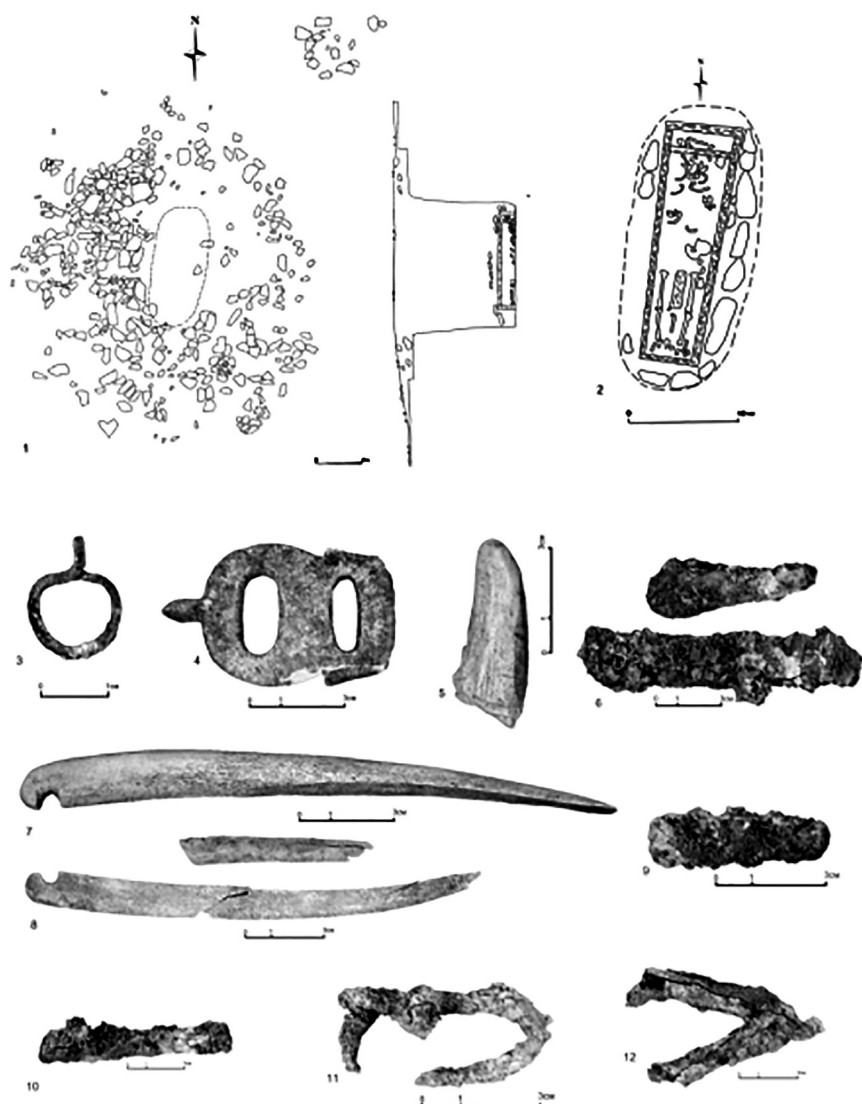
Зуун-Салаа. Могила № 15



Зуун-Салаа. Могила № 17

с закруглёнными углами, а размеры некоторых могил увеличены за счёт добавления дополнительных сооружений в верхней части могил. Хотя у некоторых погребений из-за камер в изголовье размеры неодинаковы, средний размер могильной ямы составляет  $160 \times 80$ — $330 \times 170$  см. Глубина ям разная. Самая глубокая могила (№ 23) уходит вниз на 360 см, а самая неглубокая (№ 13) располагалась на 125 см ниже поверхности, имела каменное перекрытие с деревянным гробом внутри. В среднем захоронения людей осуществлялись на глубине около 3,0 м.

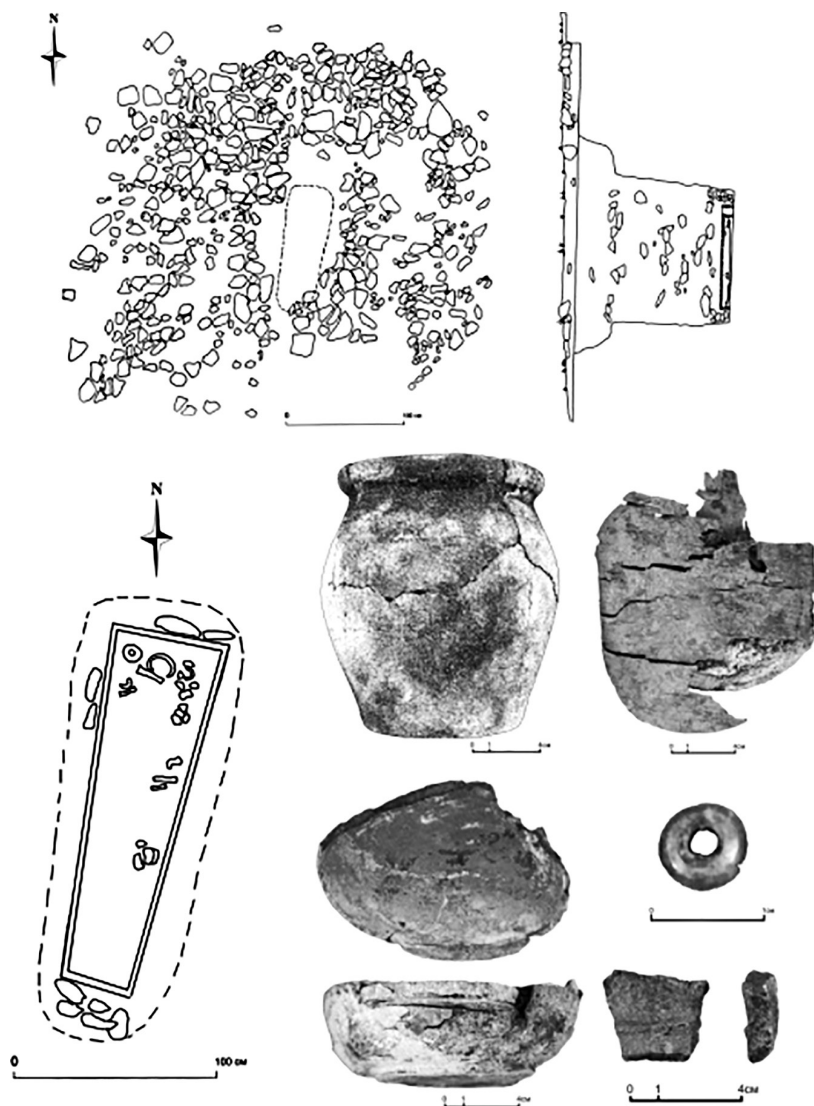
На основе рассмотренных памятников можно сказать, что после совершения погребения при закапывании могильной ямы для защиты погребального сооружения вначале использовали мелкий песок, а потом делали несколько плотных (забутованных) слоёв каменной отсыпки. Судя по внутреннему устройству относительно бедных инвентарём могил, существовало несколько типов внутренних погребальных сооружений. Например, встречаются деревянный сруб с дощатой крышкой (перекрытием), деревянные гробы с каменными цистами, деревянные гробы, двойная деревянная погребальная камера с дощатым перекрытием. Из них преобладают дощатые деревянные гробы с каменными цистами (могилы № 8, 13, 14, 15, 17, 18, 22, 23а, 24), в небольшом числе случаев умерших хоронили просто в деревянных гробах (могилы № 7, 19, 20). Циста устроена путём возведения вдоль стены могильной ямы плоских камней, она трапециевидной формы — широкая у изголовья и узкая в ногах. В неё помещали соответствующий деревянный гроб.



Зуун-Салаа. Могила № 18

Что касается внутреннего устройства погребений, то, хотя большинство могил в пади Зуун-Салаа имеют двойные деревянные и каменные камеры с деревянным гробом, были единичные случаи обнаружения захоронения с гробом с крышкой, сделанного из тонких деревянных, связанных между собой жердей (могила № 2), и захоронения с двойной деревянной погребальной камерой.

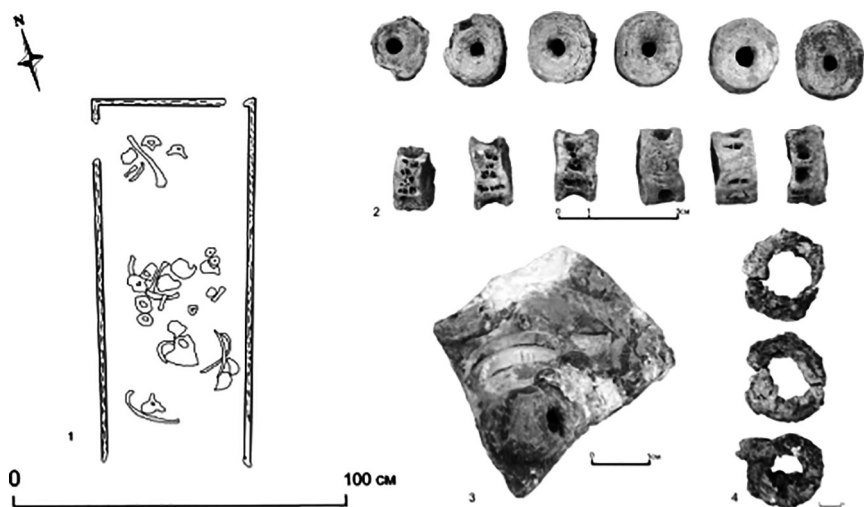
Форма деревянных гробов в большинстве могил представляет собой два различных типа — прямоугольной продолговатой формы с одинаковой шириной в ногах и относительно разным размером узкой частью, образующей так называемую трапецию. В обоих случаях боковые стены деревянного гроба сделаны из 2—3 длинных досок,



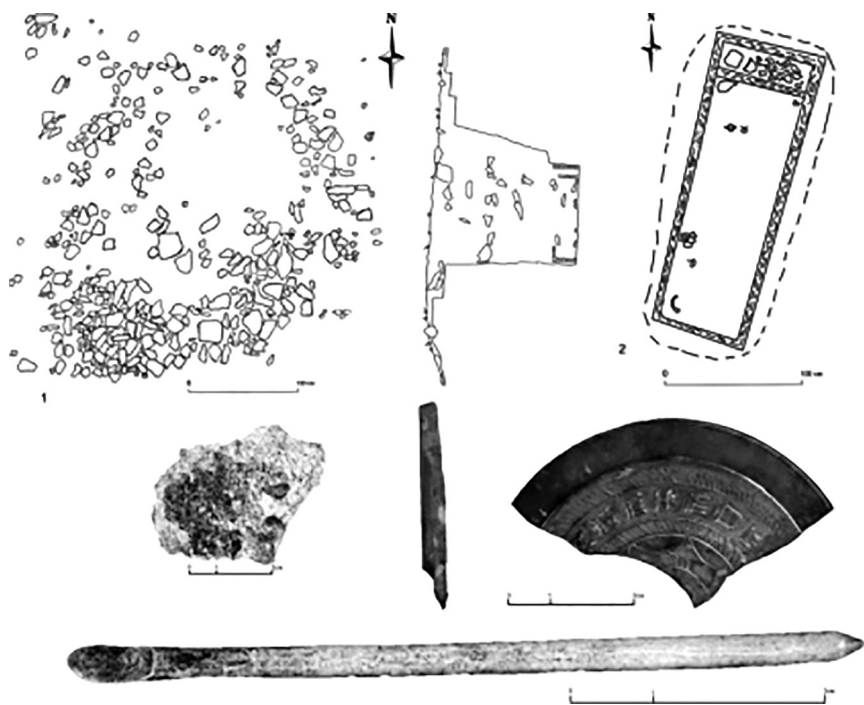
Зуун-Салаа. Могила № 19

торцевые — из 1—2 досок. Эти же конструктивные признаки погребений наблюдались и в наших раскопках.

В отношении погребений без дополнительных конструкций обычны захоронения непосредственно в деревянные гробы внутри каменных ящиков и погребения с деревянными гробами с дощатыми крышками. К сожалению, все погребения были разграблены в древности и утратили своё первоначальное устройство, поэтому восстановление первоначального расположения поминальных и погребальных предметов невозможно. Судя по размеру ямы, направлению, длине и ширине гроба, умершего хоронили ориентацией на северо-восток в просторной камере (Болдбаатар и др. 2013: 44).



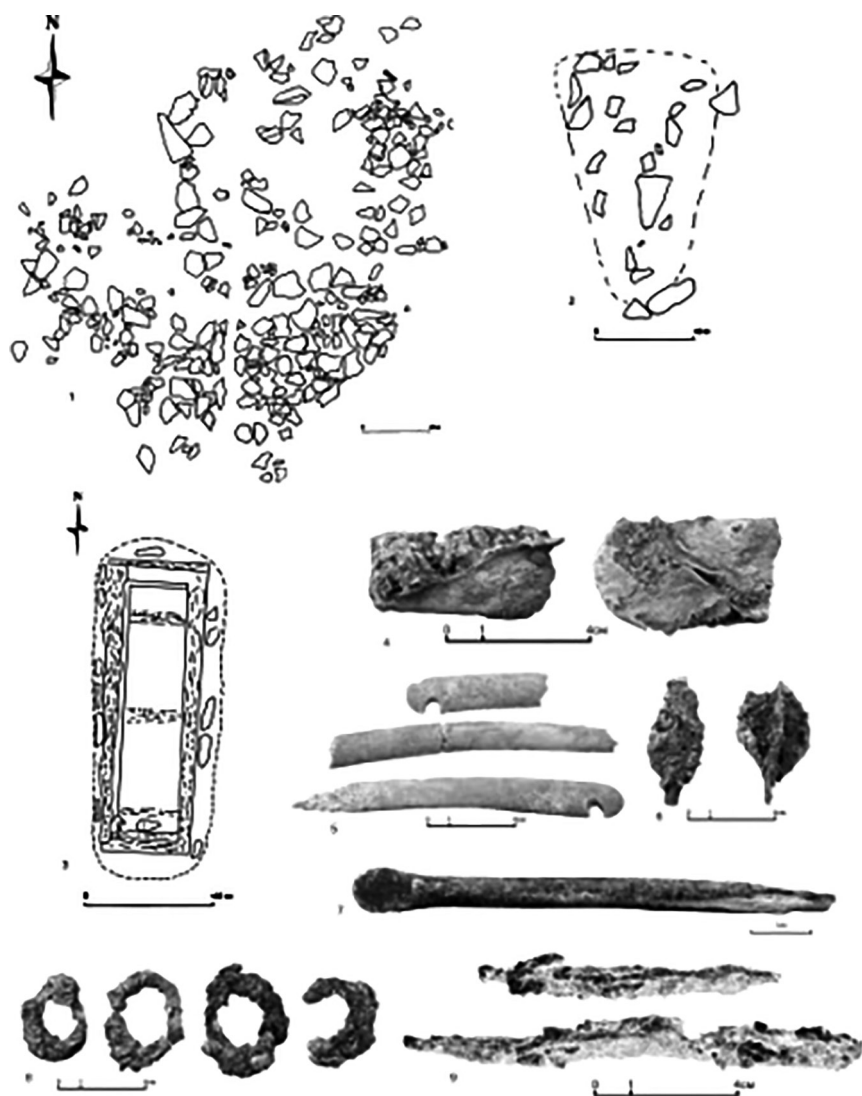
Зуун-Салаа. Могила № 20



Зуун-Салаа. Могила № 21

## РИТУАЛЬНЫЕ ЖЕРТВОПРИНОШЕНИЯ

В могилах хуннов находят кости лошадей, коров, овец и коз. Это остатки ритуальных жертвоприношений, происходящих из представления о загробной жизни. Для обеспечения потустороннего существования делали сопроводительное захоронение коня, коровы,

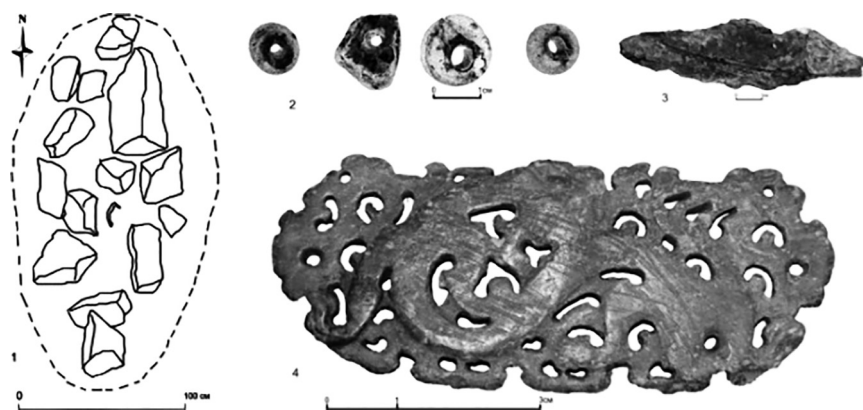


Зуун-Салаа. Могила № 22

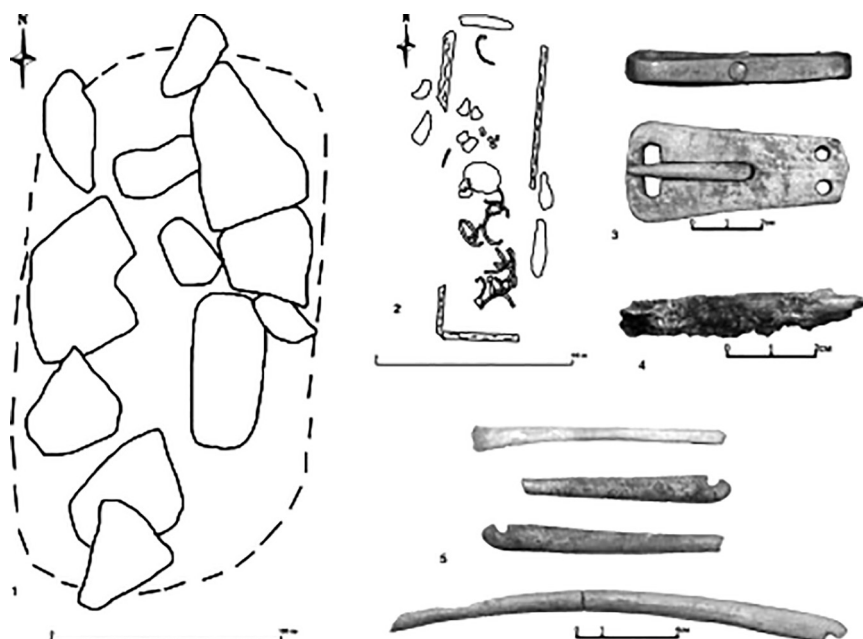
овцы и козы в качестве ездовых лошадей, дойных коров, пасущихся стад овец и коз, которые имелись у погребённого при жизни.

Обнаруженные в 14 из 27 захоронений хуннского могильника в пади Зуун-Салаа костные останки овцы, конский череп, шейные позвонки, кости ног животных, голени и берцовые кости, возможно, являются предметами сопроводительного жертвоприношения.

Более 50% костей животных, захороненных в могилах, принадлежат овцам. То, что в некоторых погребениях встречаются кости барана (череп с рогами), может быть связано с представлениями о мужественности и власти. Интересно, что в некоторых случаях в жертвоприношениях зафиксированы рога крупного рогатого скота, а в других — рога оленя. Например, 7 погребений могильника



Зуун-Салаа. Могила № 23

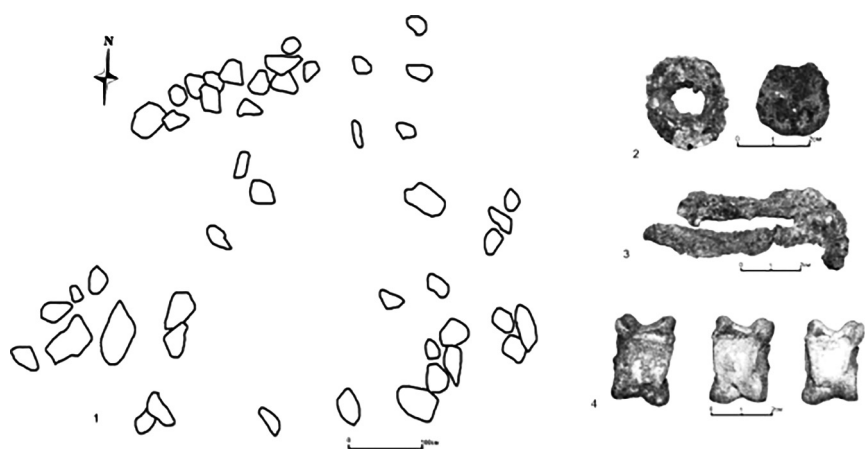


Зуун-Салаа. Могила № 23а

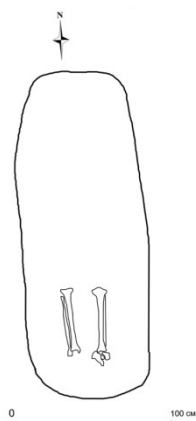
Зуун-Салаа (могилы № 2, 5, 7, 17, 21, 22, 28) специально сопровождались рогами оленя (Эрдэнэболд и др. 2016: 24—38).

С другой стороны, сопроводительные жертвоприношения могли быть и с любимыми рогатыми животными, безотносительно к их полу. Можно полагать, что у ранних кочевников Центральной Азии рога были связаны с символом власти (Сүхбаатар 1980).

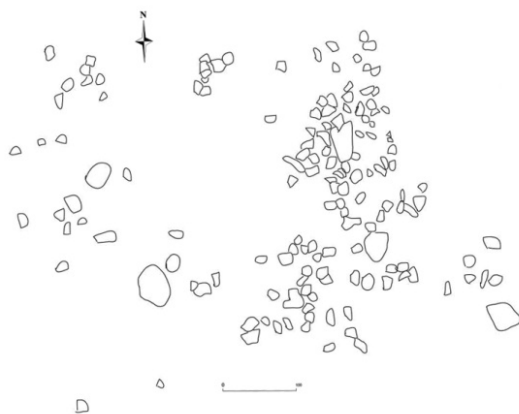
В большинстве захоронений у головы погребённого сделан жертвенный ящик, в который клали вместе голову и позвоночник мелкого и крупного рогатого скота в качестве пищи и питья в загробной жизни. Всего таких могил с ритуальными вложениями было 7 (№ 13, 15, 17, 18, 21, 22, 23). Размеры земляных углублений для ритуальных



Зуун-Салаа. Могила № 24



Зуун-Салаа.  
Могила № 28



Зуун-Салаа. Могила № 29

вложений неодинаковы: у могилы № 15 — 60×20 см, № 18 — 75×30 см, № 21 — 70×23 см, № 22 — 80×30 см, № 23 — 50×60 см. Интересно, что жертвенная часть также присутствовала и в детском захоронении (№ 13), а не только во взрослых.

В погребениях № 2, 5, 18 были похоронены наиболее возрастные индивиды от 43 до 50 лет, но только в могилах № 5 и 18 была сделана специальная жертвенная камера, а в могиле № 2, хотя там был захоронен мужчина около 48 лет, жертвенная камера отсутствовала. Замечено, что наличие жертвенной камеры не зависит от конструкции гробницы и возраста погребяемого человека. Как отметили исследователи, могильная яма — это погребальная камера для умершего, в то время как жертвенный отсек представляет собой место для скота и пищи, необходимых усопшему в загробной жизни. Однако заметим, что этот отсек был одним как для ритуальной пищи, которая предназначалась умершему для использования в своей загробной жизни, так и для определённых частей туши сопроводительного домашнего скота.

## НАХОДКИ

Во всех раскопанных могилах обнаружены артефакты. Их можно разделить на относящиеся к сфере хозяйственной деятельности, декоративные, оружейные и материалы для изготовления гроба. Однако эти найденные артефакты были перемещены со своих первоначальных мест, сильно повреждены, разбросаны, некоторые металлические предметы окислились во влажной почве и их нельзя определить. Кости людей и животных были раздроблены, что затрудняло полноценную их идентификацию. При раскопках найдено множество сельскохозяйственных артефактов. К ним относятся изделия из рога, глиняные горшки, берестяная посуда, бронзовые и железные чаши, фрагменты деревянных гребней, изделия из кожи, изделия из дерева, остатки лакированной чаши, железные кольца, остатки одежды. Хотя мало информации о конской упряжи и снаряжении тяглового скота хуннов, их погребения богаты археологическими предметами. В раскопанных нами погребениях № 5 и 22 пади Зуун-Салаа обнаружены простые железные удила и железная уздечка с костяным кольцом, относящиеся к этой категории.

Артефакты включают каменные и стеклянные бусины, осколки бронзовых зеркал, пряжку пояса, выдолбленные альчики животных, деревянные гребни, чеканные золотые украшения, золотые пластины и бронзовые серьги. Однако было обнаружено небольшое количество изделий из бересты, железа и золота, назначение которых неизвестно, а изделия из бересты, по-видимому, являются остатками посуды. Большинство артефактов, найденных в раскопанных в Монголии и соседних с ней регионах захоронениях, являются гончарными. Керамика, наиболее многочисленная в рядовых могилах, проясняет многогранные проблемы истории производства того времени с точки зрения способов её изготовления. В целом по причине того, что гончарные изделия относительно хрупки и легко разбиваются, место их изготовления привязано к территории проживания людей, их использующих, поэтому они несут в себе черты производственного уровня носителей той или иной археологической культуры и их этнической принадлежности. Они показывают многие аспекты деятельности людей того времени, и если их понимать в широком смысле, то это произведения, происходящие из определённой территории/района, времени или конкретного этноса.

В погребальном памятнике Зуун-Салаа (могилы № 2, 5, 19, 23а) обнаружены тёмно-синие, хорошо обожжённые глиняные сосуды, в основном предназначенные для хранения жидкостей, и их осколки.

Они имели тонкий загнутый наружу венчик, едва различимый гребенчатый рисунок в нижней части, волнообразный узор вокруг туловища; в большинстве случаев обгорелые, со слоем сажи (Эрдэнэболд

и др. 2016: 38). Несмотря на это, по сравнению с другими погребальными памятниками хунну данного периода найдено меньше гончарных изделий. В могилах № 2, 5, 6, 8, 17, 18, 22 и 23а обнаружены артефакты, относящиеся к вооружению, среди которых преобладают железный наконечник стрелы, железный нож и концы древка лука.

При раскопках, проведённых в Монголии и соседних регионах, были найдены такие виды оружия, как железные мечи (Цэвээндорж 1991; Өлзийбаяр 2006), железные копья (Батсайхан 2002; Өлзийбаяр 2006), короткие ножи (Асеев и др. 1987: 133), луки с костяными накладками (Амартүвшин, Эрдэнэ-Очир 2011: 5—25) и различные виды наконечников стрел (Төрбат и др. 2003: 157—165).

Среди предметов оружия, найденных при раскопках погребений Зуун-Салаа, были концевые костяные накладки для древка лука и трёхлопастные железные наконечники. Они являются наиболее распространёнными типами оружия, обнаруженными в хуннских погребениях. При статистическом обследовании могил рядовых хуннских захоронений накладки лука были найдены в 77% мужских могил, 17% женских могил, 6% детских могил; в 87% мужских, 10% женских и 3% детских захоронений найдены наконечники стрел (Төрбат 2004: 12), что указывает на важность лука и стрел в жизни кочевников этого периода (Эрдэнэ-Очир 2013: 165—182).

Если учитывать все находки и артефакты, то можно заметить, что среди них в Монголии преобладают и являются наиболее распространёнными предметы хозяйственной утвари, оружия, украшений, принадлежащие хуннской культуре. Концы древка лука, накладки лука, наконечники стрел, нож для стрел, железные удила, округлых форм предметы вооружения и хозяйства в основном встречаются в мужских погребениях; бусины, предметы украшения, лаковая чаша, берестяное ведро, деревянные гребешки, фрагменты бронзового зеркала — в женских, что можно считать типичным. Детские погребения были относительно бедны и часто сопровождалась костяными, металлическими, деревянными элементами игрушек и рогами оленя.

Артефакты непонятного назначения включают остатки некоторых изделий из кости и металла. Они потеряли свою форму. Отдельные артефакты можно идентифицировать по тому, где они были найдены, и они в большинстве своём являются украшениями гробов и сильно повреждёнными предметами домашнего хозяйства.

Из раскопанных в пади Зуун-Салаа горы Баянхошуу погребений, помимо местных предметов быта и оружия, немало находок импорта, таких как бронзовые чаши, лакированные чаши, бронзовые зеркала с китайскими надписями и стеклянные бусы. Что касается хуннов, проживавших в данной местности, то выясняется, что они, широко включаясь в мир-хозяйственную и социальную систему рассматриваемого времени, имели обширные экономические и культурные связи с соседними странами.

## БИОАРХЕОЛОГИЧЕСКИЕ ИССЛЕДОВАНИЯ

В 17 раскопанных могилах были найдены 18 человеческих скелетов (Эрдэнэболд и др. 2016: 76—99): 4 женских костяка и 6 мужских, 5 принадлежат детям младшего возраста, остальные — детям 11—17 лет. Многие захоронения, обнаруженные на этом могильнике, являются детскими, что указывает на то, что хуннское население в данном регионе было близко к гендерному равновесию, с высокой рождаемостью и высокой смертностью. Судя по погребениям, средняя продолжительность жизни мужчин составляла 36,2 г., а средняя продолжительность жизни женщин — 30,3 г. Также чаще умирали дети в возрасте 2—6 и 11—17 лет. Самые старшие по возрасту — мужчины 46—48 лет — найдены в могилах № 2 и 5, в могилах № 13 и 15 зафиксированы малолетние дети. Если рассматривать ситуацию с заболеваемостью среди умерших, то у взрослых распространены стирание зубной эмали, кариес, гингивит, заболевания суставов (эбурнации, остеофиты, анкилозы). Артрит является наиболее распространённым. На 11 из 18 костяков обнаружен артрит в той или иной степени (Эрдэнэболд и др. 2016: 88). Видимо, это связано с формой хозяйственной деятельности.

Травмы принято делить на бытовые и насильственные. В погребениях хунну в пади Зуун-Салаа обнаружены останки 3 чел. со следами увечий. Среди них у погребённого из могилы № 18 сломаны 3 левых ребра, у погребённого из могилы № 18а повреждены нос и крестец, на костяке из могилы № 5 имеется искривление поясницы. Переломы рёбер и растяжения поясничного отдела позвоночника могут быть бытовыми травмами. А вот искривлённый нос можно считать признаком жестокого обращения.

## ПАЛЕОЗООЛОГИЧЕСКИЕ ИССЛЕДОВАНИЯ

При раскопках обнаружено большое количество костей крупных и мелких животных и оленьих рогов, которые преднамеренно использовались для захоронений. Обычно в изголовье усопшего сооружали специальный жертвенный ящик, в который клали кости животных и другие предметы. Палеозоологические исследования останков этих животных и других костей дали интересные результаты (Эрдэнэболд и др. 2016: 101—127). В погребениях Зуун-Салаа обнаружено относительно небольшое количество животных и костей животных, в 16 могилах найдено менее 70 костных фрагментов, в то время как только в могиле № 17 обнаружено более 40% от общего количества костей животных.

Все 34 кости из могилы № 17 принадлежали мелким животным. Обнаружено наибольшее количество костей двух овец (*Ovis*), шести

овец/коз (*Ovis/Capra*), одного верблюда и одной лошади (*Equus sp.*). Кости овец (*Ovis*) составляли 52,9% всех костей животных, найденных на могильнике. Одна из заслуживающих внимания особенностей, обнаруженная в погребении № 17, заключается в том, что кости овец были обгорелыми, а некоторые из них — порезанными и процарапанными.

Кости мелких животных найдены в четырёх могилах. Можно считать, что это позволяет определить, в какой период года было совершено захоронение. Например, возможно, что погребение № 17 заложено в конце зимы — ранней весной, а погребение № 28 — в конце лета — начале осени.

## ВЫВОДЫ

Рассмотренные памятники во всех аспектах показывают, что они своей общей структурой погребения, внешней формой, расположением и глубиной ям, деревянными и каменными гробами, практикой погребения, составом артефактов и узоров относятся к широко распространённому в Монголии типу хуннских рядовых погребений.

Хуннский могильник в пади Зуун-Салаа находится на склоне небольшой вершины на восточной стороне большой горы, что соответствует расположению могильника с небольшим количеством хуннских погребений. Согласно общепринятым выводам исследований, все захоронения с кольцеобразными внешними конструкциями расположены в предгорьях.

Например, памятники Худгийн толгой, Тамирын Улаан хошуу, Солби уул, Бурхан толгой, Нүхтийн ам с более чем 100 захоронениями расположены на плоском плато, высокой террасе перед горой, в то время как несколько раскопанных нами хуннских памятников с небольшим количеством погребений, таких как Элст-Ар, Бишрэлтийн ам, Улаан шивэрийн, либо находились в обращённой на юг отлогой узкой пади, либо были приурочены к склонам южной экспозиции у подножия гор. Отсюда следует, что места, расположенные в предгорьях, имеют меньше могил, а на равнинных участках их количество больше.

Раскопки в бассейне р. Тола нескольких погребальных памятников приводят к мысли, что структура захоронений, особенности конструкции могил и тризны являлись отражением представлений хунну о загробном мире, их мировоззрения. В сравнении со временем расцвета хунну, небольшие могильники являлись местом погребения близких родственников.

Обобщив размеры насыпи могил, глубину ям, характеристики гроба, сопроводительный инвентарь, кости жертвенных животных, отметим, что 17-е погребение памятника Зуун-Салаа выделяется по таким

признакам, как внутренняя и внешняя конструкция, предметы сопроводительного инвентаря, особенности обрядности. Это свидетельствует о высоком социальном статусе захороненного там лица.

Большое количество жертвоприношений животных, сопровождавших погребение умерших, отражало половозрастной и общественный статус усопшего. Например, для сопровождения погребения умершего ребёнка использовались не только альчики и элементы игрушек, в некоторых могилах, а именно в 17-м погребении Зуун-Салаа, было сосредоточено 40% от общего количества найденных на памятнике костей домашних животных. В погребальной обрядности очень важным является выбор сопровождающего животного в практике жертвоприношения. Судя по находящемуся в наших руках материалу, это в основном самцы и старые животные. Об этом свидетельствуют исследования, проведённые на погребальном памятнике Зуун-Салаа. Несмотря на это, в нескольких случаях было отмечено, что в жертву приносили новорождённых животных. С другой стороны, хунны, возможно, стремились положить как можно больше животных с рогами, а рога являлись символом власти у древних центральноазиатских кочевников. По нашим представлениям, могильник был местом, где роды и племена собирались и хоронили своих умерших, обычно осенью. Вначале погребальный комплекс принадлежал группе людей, ведущих линию от одного предка, но постепенно, возможно, стал расширяться, включая усопших, не принадлежащих к одному племени или роду.

Судя по материалам других погребений, возможно, что хуннское население памятника Зуун-Салаа редко делало захоронения в зимнее время. Если рассматривать погребения, проведённые в разные сезоны и в разные годы, известно, что хунны, населявшие долину р. Тола близ Зуун-Салаа, не проживали там круглогодично, а кочевали в зависимости от времени года, собираясь в месте погребения в связи с определённой необходимостью — для совершения обрядов и устройства погребальных сооружений. В целом кости молодняка домашнего скота были найдены в четырёх могилах. Это даёт основание для определения времени года, в которое было сделано захоронение. Например, погребение № 17 совершено в конце зимы или начале весны, что видно по костям сопровождавших его ягнят.

Тип погребения, его датировка, расположение в погребальном комплексе, тип сопроводительного жертвоприношения лошадьми и скотом, размеры, сопутствующие артефакты, особенности погребального обряда, обнаруженные антропологические останки и находки хотя и предоставляют нам обширную информацию о коллективной и племенной организации населения, но также предполагают необходимость проведения детального компаративного анализа с материалами других регионов.

## ЛИТЕРАТУРА

- Амартүвшин Ч., Ерөөл-Эрдэнэ Ч., Батболд Н., Жаргалан Б. 2009. *Сэлбэ голын хөндийд хийсэн археологийн бэсрэг хайгуул судалгааны тайлан* = Отчёт об археологической разведке в долине р. Сэлбэ. Улаанбаатар, Институт археологии АН Монголии. Рукописный фонд.
- Амартүвшин Ч., Эрдэнэ-Очир Н. 2011. Бага газрын чулууны хүннү булшны зэр зэвсгийн судалгаа = Исследование оружия из хуннских погребений местности Бага газар. *Studia Archaeologica*. Т. XXXI. Fasc. 1, 5—25.
- Асеев И.В., Худяков Ю.С., Цэвээндорж Д. 1987. Погребение хуннского воина на горе Сул-Толгой. *Археология, этнография и антропология Монголии*. Новосибирск: Наука, 126—136.
- Батболд Н., Ерөөл-Эрдэнэ Ч., Эрдэнэ-Очир Н., Батдалай Б., Галдан Г., Цэрэндагва Я. 2013. Улаанбаатар хот орчмын археологийн дурсгал = Памятники археологии в окрестностях Улан-Батора. *Эрдэм*. № 12 (178), 3.
- Батболд Н., Ерөөл-Эрдэнэ Ч., Эрдэнэ-Очир Н., Батдалай Б., Галдан Г., Цэрэндагва Я. 2014. Улаанбаатар хот орчмын археологийн дурсгал = Памятники археологии в окрестностях Улан-Батора. *Эрдэм*. № 1 (179), 1—4.
- Батболд Н., Ерөөл-Эрдэнэ Ч., Эрдэнэ-Очир Н., Батдалай Б., Галдан Г., Цэрэндагва Я. 2014. Улаанбаатар хот орчмын археологийн дурсгал = Памятники археологии в окрестностях Улан-Батора. *Эрдэм*. № 2 (180), 2.
- Батсайхан З. 2002. *Хүннү (Археологи, Угсаатны зүй, Түүх)* = Хунны (археология, этнография, история). Улан-Батор.
- Болдбаатар Ю., Эрдэнэболд Л., Хатанбаатар Д., Ванчигдаш Ч., Бат-Эрдэнэ С. 2013. *Улаанбаатар хот орчмын устаж сүйдэж буй археологийн дурсгалуудыг бүртгэх судалгааны ангийн тайлан*. Нийгмийн Технологийн сургууль. Археологи, угсаатны зүйн лаборатори. Гар бичмэл = Отчёт об исследовании и постановке на учёт разрушающихся памятников археологии в окрестностях Улан-Батора. Школа социальных технологий. Лаборатория археологии и этнографии. Рукопись.
- Наваан Д. 1986. Дундад зууны Монголчуудын оршуулах зан үйлийг судлах асуудалд = К проблеме погребальной обрядности монголов в период средневековья. *Studia Archaeologica*. Т. 10. Fasc. 1, 3—10.
- Окладников А.П., Запорожская В.Д. 1970. *Петроглифы Забайкаля*. Ч. 2. Ленинград: Наука.
- Сэр-Оджав Н. 1963. Монгол-Унгарын хамтарсан эртний судлалын шинжилгээний ангийн ажлын тухай = О работе совместной монголо-венгерской группы по исследованию древностей. *Studia Archaeologica*. Т. II. Fasc. 3, 31—38.
- Сүхбаатар Г. 1980. *Монголчуудын эртний өвөг. Хүннү нарын аж ахуй, нийгмийн байгуулал, соёл, угсаа гарвал (мэ IV — мэ II зуун)* = Предки монголов. Экономика, социальная организация, культура и этническая принадлежность хуннов (IV в. до н.э. — II в. н.э.). Улан-Батор: ШУ-ын Академи.
- Төрбат Ц. 2004. *Хүннүгийн жирийн иргэдийн булш* = Рядовые погребения хуннов. Улан-Батор.
- Төрбат Ц., Амартүвшин Ч., Эрдэнэбат У. 2003. *Эгийн голын сав нутаг дахь археологийн дурсгалууд* = Археологические памятники в бассейне реки Эгийн гол. Улан-Батор.
- Цогтбаатар Б., Амартүвшин Ч., Батболд Н., Ерөөл-Эрдэнэ Ч., Эрдэнэ-Очир Н., Батдалай Б., Галдан Г., Пүрэвжал Х., Одсүрэн Д., Ишцэрэн Л. 2014. *“Улаанбаатар хот орчмын археологийн дурсгалын хадгалалт, хамгаалалтын*

- байдлын эрсдэлийн үнэлгээ” төслийн тайлан = Отчёт проекта «Оценка риска сохранения и защиты археологических памятников вокруг Улан-Батора».
- Цэвээндорж Д. 1991. 1990 оны Монгол-Унгар-Зөвлөлтийн хамтарсан хүннүгийн дурсгал судлах ангийн тайлан АХГБСХ. ШУА-ийн Түүхийн хүрээлэн = Отчёт монгольско-венгерско-советской группы об исследованиях хуннских памятников, проведённых в 1990 г. Институт истории Академии наук Монголии. АХГБСХ.
- Цэрэндагва Я. 2013. Улаанбаатар хот орчмын археологийн дурсгал = Археологический памятник города Улан-Батор. *Эрдэм*. № 12.
- Цэрэндагва Я. 2014. Улаанбаатар хот орчмын археологийн дурсгал = Археологический памятник города Улан-Батор. *Эрдэм*. № 01.
- Цээдулам Х. 2013. Зүүнсалааны аманд орших археологийн объектод хийсэн GPR-ийн судалгааны ажлын үр дүн. ШУТИС-ийн ГТТ Сургууль = Результаты георадарных исследований археологических объектов в пади Зүүнсалааны. Школа ГТТ ШУТИС. Рукопись.
- Энхтөр А. 2014. “HNC” ХХК-ийн Налайх-Агуйтын хөтөл чиглэлийн 11 км хатуу хучилттай Автозамын дагуух малтлага судалгаа (Археологийн авран хамгаалах хайгуул судалгааны тайлан) = Археологические раскопки компании HNC вдоль асфальтированной дороги трассы «Налайх-Агуйтын хөтөл» протяжённостью 11 км. (Отчёт о спасательных археологических разведочных работах и раскопках). Улан-Батор.
- Эрдэнэ-Очир Н. 2013. Хүннүгийн цэргийн зэр зэвсэг, зохион байгуулалт болон байлдааны арга, тактик = Оружие, организация и методы и тактика боевых действий хуннских воинов. *Studia archaeologica*. Т. XXXIII. Fasc. 10, 165–182.
- Эрдэнэболд Л., Ванчигдаш Ч. 2014. УБ хотын Налайх дүүргийн нутаг Бишрэлтийн аманд явуулсан археологийн малтлага судалгааны ажлын тайлан. ШУТИС-ийн Археологи, угсаатны судалгааны лаборатори = Отчёт о проведении археологических раскопочных работ в пади «Бишрэлт ам» района Налайх г. Улан-Батор. Лаборатория археологических и этнографических исследований Университета науки и технологий. Рукопись.
- Эрдэнэболд Л., Хатанбаатар Д., Ванчигдаш Ч., Бямба-Очир Ц. 2016. Туулын хөндийн соёлын өвийн судалгаа. I-р боть = Исследование объектов культурного наследия в долине р. Тола. Т. 1. Улан-Батор.
- Эрэгзэн Г. 2007. Монголын Хүннү булшийг хэлбэрээр ангилах нь = Классификация монгольских гуннских гробниц по форме. *Studia archaeologica*. Т. XXIV. Fasc. 16, 242–246.
- Tseedulam Kh., Erdenebold L. 2015. Archaeology and Geophysical Integrated Survey Results for Xiongnu Period Site, Mongolia. *Proceedings of IEICE, Technical Committee on Space, Aeronautical and Navigational Electronics (SANE)*. Sendai, 35–38.

## EXCAVATIONS OF THE XIONGNU BURIAL GROUND ZYYN SALAA ON THE TERRITORY OF ULAANBAATAR

L. Erdenebold

On the territory of Zyyn Salaa, Bayankhoshuu, Songino Khaikhansky district in February 2012, archaeologists of the Mongolian University of Science and Technology discovered several burials. After the discovery, we registered

30 burials and performed CRM (cultural research management). The university archaeologists identified the burial complex as burials of the lower class of Xiongnu. The university expedition carried out CRM between 2013 and 2015 with financial support from the Ministry of Culture, Sports and Tourism. Most of the graves were destroyed, as they are located near the road. Some of them were in the family's yard, so the burials were crowded with the house or the family's garbage. Many burials were destroyed from 30% to 90%, with the exception of a few. During the excavations of the graves, we found quite artifacts collections. This report includes an archaeological record of the burial complex of the Xiongnu period on the territory of 23<sup>rd</sup> street, Zyyn Salaa. The excavations were the first urban archeology CRM in the capital Ulaanbaatar during the development of archeology in Mongolia. We are also pioneers in the use of geophysical methods for archaeological excavations in the city.

**Keywords:** Xiongnu, burial ground, cultural research management.

#### REFERENCES

- Amartyvshin Ch., Erøel-Jerdjenje Ch., Batbold N., Zhargalan B. 2009. *Sjelbje golyn høndijd hijsjen arheologijn bjesrjeg hajguul sudalgaany tajlan* [Report on Archaeological Exploration in the Selbe River Valley]. Ulaanbaatar, SHUA, AH GBS.
- Amartyvshin Ch., Jerdjenje-Ochir N. 2011. Baga gazryn chuluuny hynny bulshny zjer zjevsgijn sudalгаа [A Study of Weapons from the Xiongnu Burials of the Baga Gazar Area]. *Studia Archaeologica*, vol. XXXI, iss. 1, 5–25.
- Aseev I.V., Khudyakov Yu.S., Tseveendorzh D. 1987. Pogrebenie khunnskogo voina na gore Sul-Tolgoy [Burial of a Xiongnu Warrior on Sul-Tolgoi Mountain]. *Arkheologiya, etnografiya i antropologiya Mongolii* [Archaeology, Ethnography and Anthropology of Mongolia]. Novosibirsk: Nauka, 126–136.
- Batbold N., Erøel-Jerdjenje Ch., Jerdjenje-Ochir N., Batdalaj B., Galdan G., Cjerjendagva Ja. 2013. Ulaanbaatar hot orchmyn arheologijn dursgal [Archaeological Sites Near Ulaanbaatar City]. *Jerdjem*, no. 12 (178), 3.
- Batbold N., Erøel-Jerdjenje Ch., Jerdjenje-Ochir N., Batdalaj B., Galdan G., Cjerjendagva Ja. 2014. Ulaanbaatar hot orchmyn arheologijn dursgal [Archaeological Sites Near Ulaanbaatar City]. *Jerdjem*, no. 1 (179), 1–4.
- Batbold N., Erøel-Jerdjenje Ch., Jerdjenje-Ochir N., Batdalaj B., Galdan G., Cjerjendagva Ja. 2014. Ulaanbaatar hot orchmyn arheologijn dursgal [Archaeological Sites Near Ulaanbaatar City]. *Jerdjem*, no. 2 (180), 2.
- Batsajhan Z. 2002. *Hynny (Arheologi, Ugsaatny zyj, Tyyh)* [Xiongni (Archeology, Ethnography, History)]. Ulaanbaatar.
- Boldbaatar Ju., Jerdjenibold L., Hatanbaatar D., Vanchigdash Ch., Bat-Jerdjenje S. 2013. *Ulaanbaatar hot orchmyn ustazh syjdjezh buj arheologijn dursgaluudyg byrtgjezh sudalgaany angijn tajlan*. Nijgmijn Tehnologijn surguul'. Arheologi, ugsaatny zjin laboratorii [Report of The Research to Register the Decaying Archaeological Sites around Ulaanbaatar. Manuscript].
- Navaan D. 1986. Dundad zuuny Mongolchuudyn orshuulah zan ylijg sudlah asuudald [On the Problem of Researching Burial Rituals of Medieval Mongols]. *Studia Archaeologica*, vol. XI, iss. 1, 3–10.

- Okladnikov A.P., Zaporozhskaya V.D. 1970. *Petroglify Zabaykalya* [Rock Art of Transbaikalian Regions]. Part 2. Leningrad: Nauka.
- Sjer-Odzhav N. 1963. Mongol-Ungaryn hamtarsan jertnij sudlalyn шиншилгэеийн ангийн азхлын тухай [About the Work of Mongolian-Hungarian Joint Antiquities Research Group]. *Studia Archaeologica*, vol. II, iss. 3, 31–38.
- Syhbaatar G. 1980. *Mongolchuudyn jertnij өвөг. Hynny naryn azh ahuj, nijgmijn bajguulal, sojol, ugsaa garval (mjeө IV – mje II zuun)* [An Ancient Ancestor of Mongols. Economy, Social Organization, Culture, and Ethnicity of Xiongnu People (4<sup>th</sup> – 2<sup>nd</sup> Centuries BC)]. Ulaanbaatar: ShU-yn Akademi.
- Tөрbat C. 2004. *Hynnyгijин зhirийн иргедийн булш* [Burials of Ordinary Huns]. Ulaanbaatar.
- Tөрbat C., Amartyvshin Ch., Jerdjenjebat U. 2003. *Jegijин голын сав нутаг дах' археологijин дурсгалууд* [Archaeological Sites in the Egiin Gol Valley]. Ulaanbaatar.
- Cogtbaatar B., Amartyvshin Ch., Batbold N., Erөөl-Jerdjenje Ch., Jerdjenje-Ochir N., Batdalaj B., Galdan G., Pyrjevzhal H., Odsyrjen D., Ishcjerjen L. 2014. “Ulaanbaatar hot orchmyn археологijин дурсгалын hadgalalt, hamgaalaltын байдлын jersdjelijин үнжелгее” төслийн тaйлан [The Project Report “Risk Assessment of Preservation and Protection of the Archaeological Sites around Ulaanbaatar”].
- Cjevjeendorzh D. 1991. *1990 ony Mongol-Ungar-Zөvlөltijин hamtarsan hynnyгijин дурсгал судлах ангийн тaйлан* [Report of the 1990 Mongolian-Hungarian-Soviet Joint Study of Xiongnu Sites].
- Cjerjendagva Ja. 2013. Ulaanbaatar hot orchmyn археологijин дурсгал [The Archaeological Site of Ulaanbaatar]. *Jerdjem*, № 12.
- Cjerjendagva Ja. 2014. Ulaanbaatar hot orchmyn археологijин дурсгал [The Archaeological Site of Ulaanbaatar]. *Jerdjem*, № 01.
- Cjejedulam H. 2013. *Zyynsalaany amand orshih археологijин об'ектод hijсijen GPR-ийн судалгааны азхлын үр дүн* [The Results of the GPR Research Conducted at the Archaeological Site in the Dzungsalaan. Manuscript].
- Jenhtөр A. 2014. “HNC” HHK-ийн Nalajh-Aгuyтын hөтөл чиглelijин 11 km hatuu huchilt-taj Avtoзамын дагуух maltлага судалгаа (Археологijин авран hamgaalah hajguul судалгааны тaйлан) [Excavation Survey along the 11km Paved Highway of Nalaikh-Aguyt Route of HNC Company (Preventive Archaeological Research Report)]. Ulaanbaatar.
- Jerdjenje-Ochir N. 2013. Hynnyгijин cjergijин зjer зjevsjeg, zohion bajguulalt болон bajldaany арга, тактик. [Xiongnu Military Weapons, Organization and Fighting Methods and Tactics]. *Studia archaeologica*, vol. XXXIII, iss. 10, 165–182.
- Jerdjenjebold L., Vanchigdash Ch. 2014. *UB hotын Nalajh дүүргийн нутаг Bishrjel-tijин аманд javuulsан археологijин maltлага судалгааны азхлын тaйлан* [Report of the Archaeological Excavation Research Conducted in Bishrelt Am, Nalaikh District, Ulaanbaatar City. Manuscript].
- Jerdjenjebold L., Hatanbaatar D., Vanchigdash Ch., Bjamba-Ochir C. 2016. *Tuulын hөндийн соjолын өвийн судалгаа* [Tuul Valley Cultural Heritage Survey], vol. 1. Ulaanbaatar.
- Eregzen G. 2007. *Mongolын Hunnu булшииг hekbereer ангилал н'* [The Forms Classification of Xiongnu Tombs in Mongolia]. *Studia archaeologica*, vol. XXIV, iss. 16, 242–246.
- Tseedulam Kh., Erdenebold L. 2015. Archaeology and Geophysical Integrated Survey Results for Xiongnu Period Site, Mongolia. *Proceedings of IEICE, Technical Committee on Space, Aeronautical and Navigational Electronics (SANE)*. Sendai, 35–38.

Дата поступления в редакцию 01.09.2022