

НОВОЛИТОВСК-3 — ПАМЯТНИК ЭПОХИ БРОНЗЫ В ДОЛИНЕ Р. ЛИТОВКИ

Ю.Е. Вострецов, Е.В. Асташенкова

В статье рассматриваются результаты археологических исследований памятника Новолитовск-3, обнаруженного на берегу р. Литовки в Партизанском районе Приморского края в ходе обследования территории района из-за предстоящего здесь масштабного строительства. Ландшафтная структура территории, на которой расположен памятник, сформирована отрогами восточных склонов Сихотэ-Алиня и руслом реки, впадающей в Японское море в районе б. Восток. Установлены новые границы ранее обнаруженного памятника и определена его культурная принадлежность на основе изучения керамического материала. В одном из шурфов были найдены следы сооружения, предположительно жилища. Приуроченность памятника к прибрежной территории позволяет предполагать направленность хозяйственной деятельности проживавшего здесь населения.

Авторы рассматривают специфику изучаемого периода в прибрежной зоне Японского моря, в частности выделения памятников конца эпохи неоли-

та — начала периода бронзы. Обращают внимание на соотношение континентальных и прибрежных памятников этого времени. Дают характеристику ландшафтно-климатической обстановки рассматриваемого региона. Предложена реконструкция палеогеографических условий за последние 10000 лет в устье и нижнем течении р. Литовки и прилегающих участках морского побережья. Показано, что ландшафтная структура территории окружающего поселения района значительно изменялась на протяжении среднего голоцена и во многом определялась изменениями климата и уровня Японского моря, а существование палеолагуны было наиболее привлекательным фактором выбора места поселения. В заключение оценены возможные границы зоны хозяйственного использования окружающей территории населением памятника и перспективы дальнейшего изучения данного археологического объекта.

Ключевые слова: Приморье, Партизанский район, неолит, эпоха бронзы, прибрежная зона, палеолагуна.

ВВЕДЕНИЕ

Проблема выделения бронзового века в Приморье в рамках эпохи палеометалла — одна из наиболее дискуссионных в дальневосточной археологии (Дьяков 1989; Яншина 2004; Яншина, Ключев 2005; Сидоренко 2007, Ключев 2012; Батаршев и др. 2015). Это обусловлено рядом причин, и прежде всего — недостаточной степенью археологической изученности края,

Вострецов Юрий Евгеньевич, доктор исторических наук, ведущий научный сотрудник сектора первобытной археологии ИИАЭ ДВО РАН, Владивосток, Россия.

E-mail: vost54@mail.ru

Асташенкова Елена Валентиновна, кандидат исторических наук, научный сотрудник сектора раннесредневековой археологии ИИАЭ ДВО РАН, Владивосток, Россия.

E-mail: astashenkova@mail.ru

Vostretsov Yuri Yevgenyevich, Doctor, Leading Researcher, Primitive Archaeology Department at Institute of History, Archaeology and Ethnology of the Peoples of the Far East, FEB RAS, Vladivostok, Russia.

Astashenkova Yelena Valentinovna, PhD, Researcher at the Early Mediaeval Archaeology Sector, Institute of History, Archaeology and Ethnology of the Peoples of the Far East, FEB RAS, Vladivostok, Russia.

что создаёт известные сложности в формировании источниковой базы и мало способствует реконструкции событий. Эпоха бронзы в умеренных широтах Северной Евразии характеризуется возросшим динамизмом социальных процессов, увеличивающимся населением и активизацией миграций. Ландшафт памятников эпохи бронзы отличается большим разнообразием, что, безусловно, не способствует пониманию конкретных мотивов расселения различных групп людей конца неолита — начала эпохи бронзы. Можно предположить, что в этот период миграций возросла роль социальных факторов. В некоторых регионах мира количество памятников данного периода

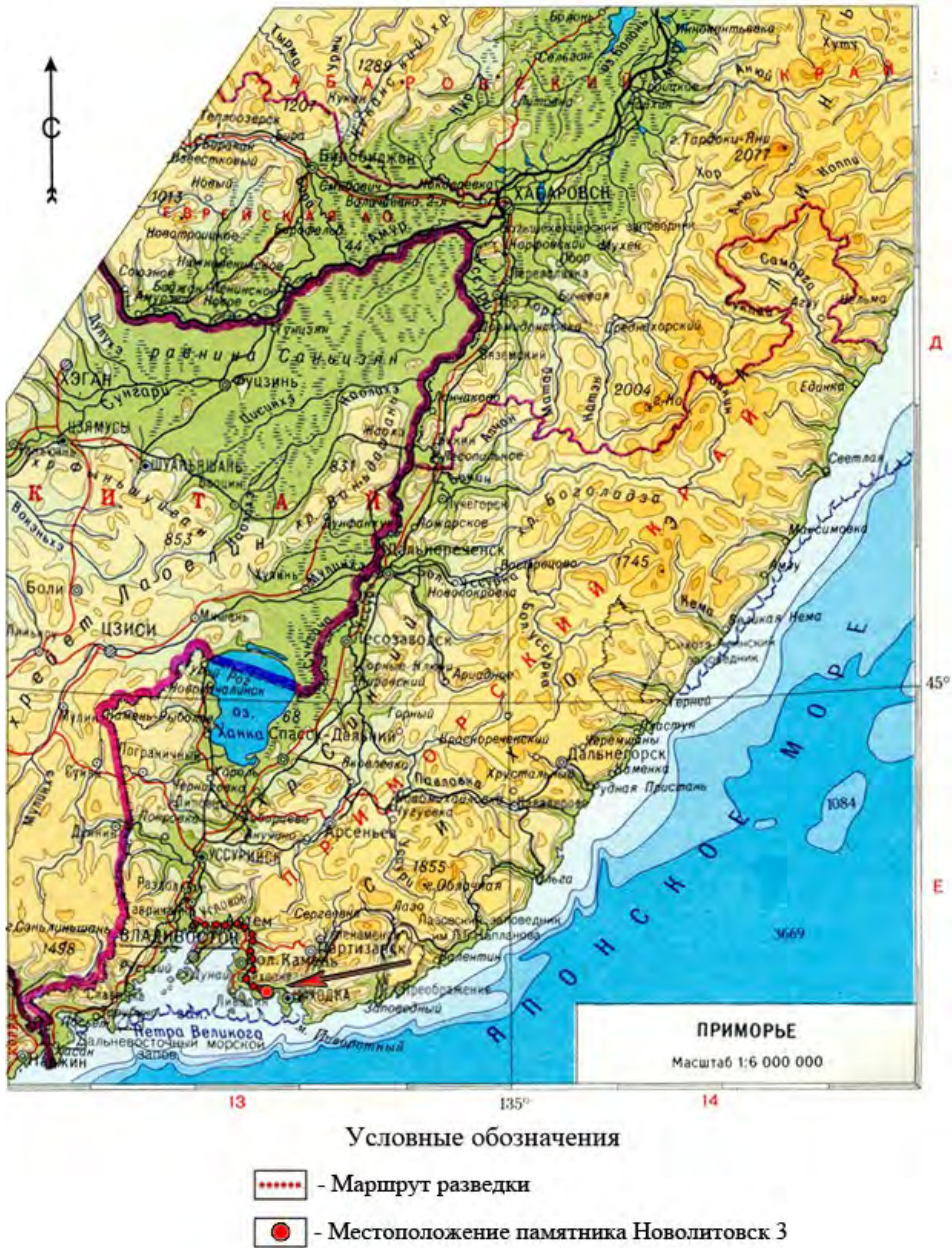


Рис. 1. Карта Приморского края с указанием маршрута разведки

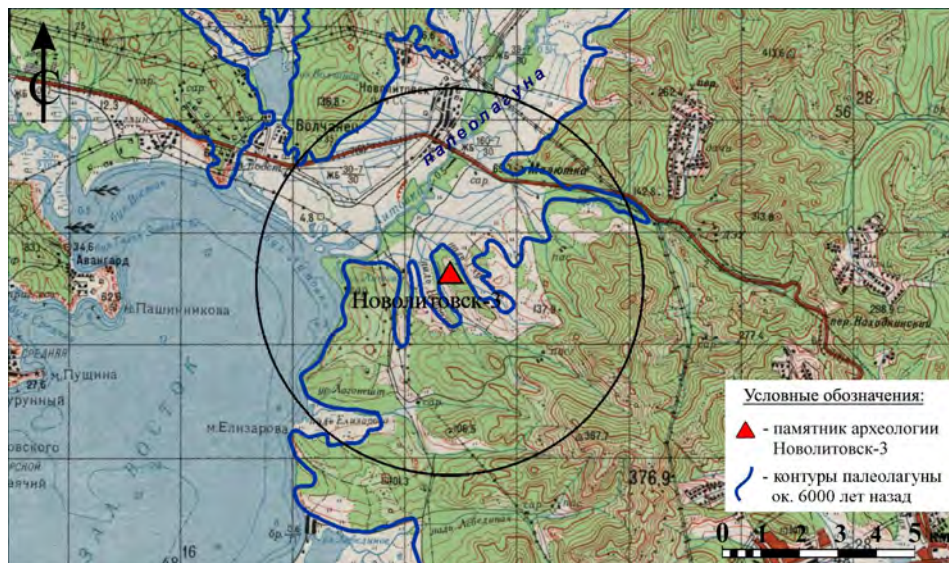


Рис. 2. Реконструкция палеолагуны р. Литовки и зоны хозяйственного использования памятника Новолитовск-3

по сравнению с неолитом возросло, они стали разнообразнее по культурным признакам, но, вместе с тем, — незначительнее по занимаемому ареалу. В связи с этим исследователи вместо понятий «археологическая культура» и/или «культурная традиция» вынуждены использовать термин «памятник типа...», более пригодный для обозначения небольших по площади и разнообразных в культурном отношении археологических образований.

К этому следует добавить, что переход от финала неолита к эпохе бронзы в Приморье весьма размыт, судя по имеющимся материалам. Нередко культурную принадлежность некоторых групп древнего населения Приморья этого периода определяют на основании отсутствия на памятниках бронзовых изделий и относят к позднему неолиту, тогда как в соседней Восточной Маньчжурии население в то же самое время уже использует



Рис. 3. Вид с востока на памятник Новолитовск-3. Стрелками указаны границы поселения по линии юг-север

бронзовые изделия (Чжао Биньфу 2009). В рамках концепции многолинейной эволюции это вполне приемлемо, смущает только географическая близость обитания в одно и то же время населения, использующего технологии разного уровня, без признаков прямых или косвенных контактов. Однако это, в свою очередь, нивелируется наблюдением, что приморские культуры часто выглядят более «архаичными» по сравнению с синхронными им континентальными культурами. Это объясняется потребностью в простом техническом комплексе для добычи морских ресурсов.

В этой ситуации представляется важным и необходимым введение в научный оборот новых данных по археологическим памятникам, на которых были обнаружены артефакты, свидетельствующие об их датировке концом эпохи неолита — началом бронзы. Одним из них является Новолитовск-3 (рис. 1—3). Он был обнаружен в 2009 г. Е.Ю. Шаповаловым в ходе широкомасштабных разведочных работ в Партизанском районе и Партизанском городском округе, проведённых в 2008—2010 гг. (рис. 4, 5) в связи со строительством нефтепровода, Приморского НПЗ, базовых станций сотовой связи, ЛЭП (Морева 2009; Шаповалов 2009; Слепцов 2011 и



Условные обозначения


 - Расположение шурфов

Рис. 4. Новолитовск-3. Спутниковая фотография с указанием местоположения шурфов № 1—3 на поселении

др.). Поскольку Новолитовск-3 располагался в непосредственной близости от зоны строительства, а полученные археологические материалы были предварительно датированы Е.Ю. Шаповаловым концом неолита — эпохой палеометалла, было принято решение повторно провести обследование этого археологического объекта в рамках археологических исследований в Партизанском районе и Партизанском городском округе в 2014 г.

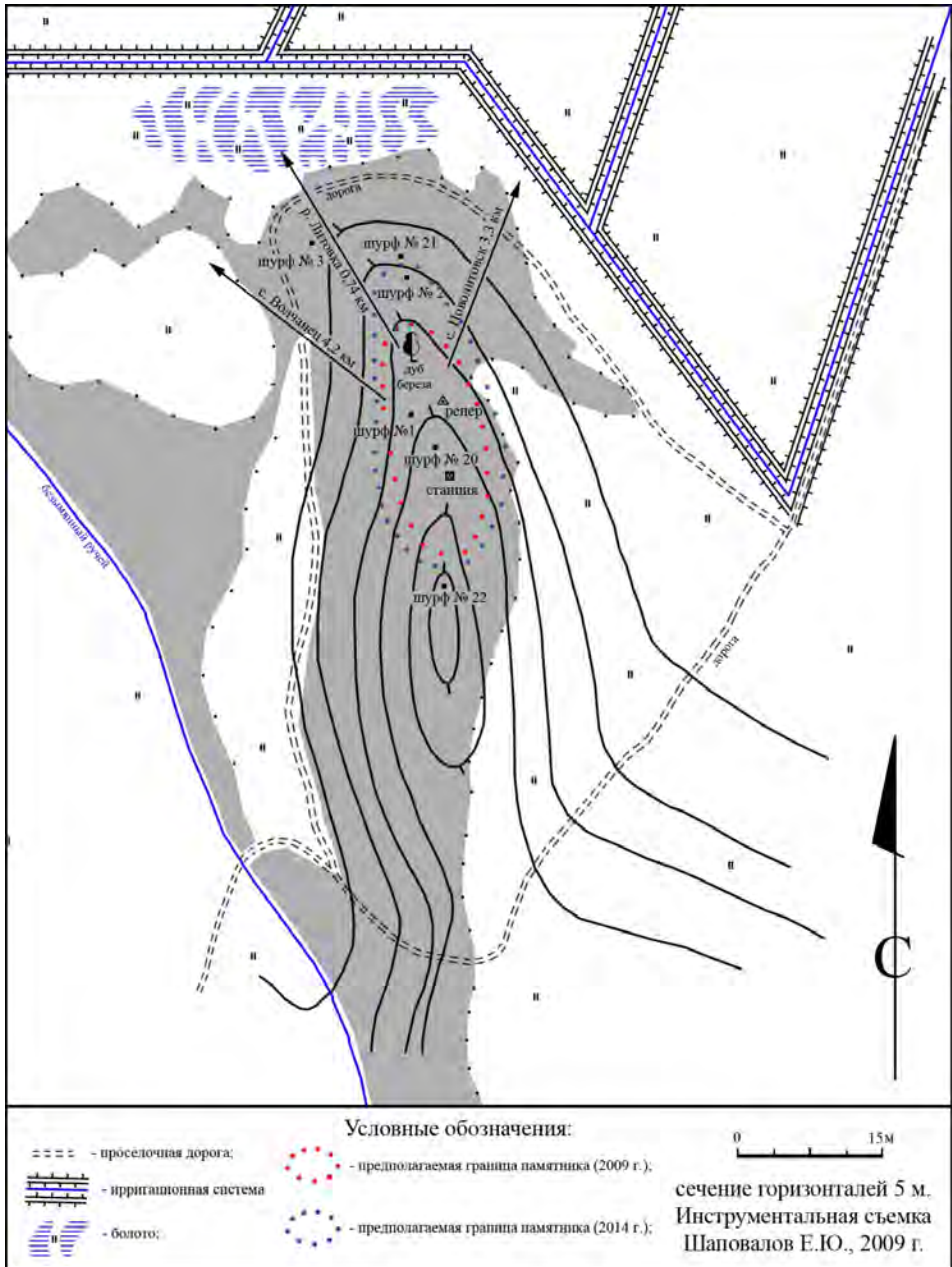
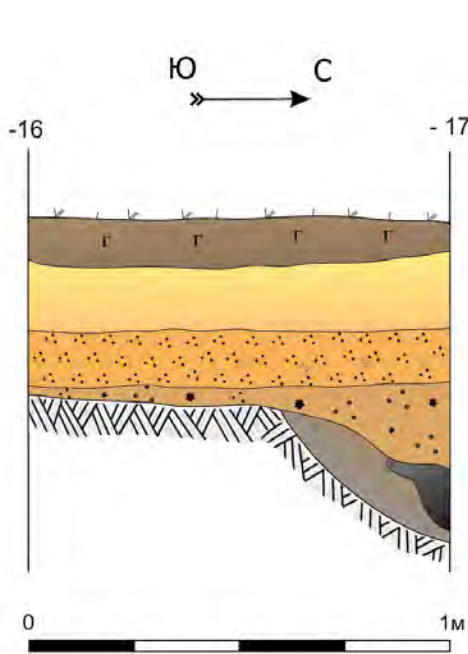


Рис. 5. План местоположения памятника Новолитовск-3 и шурфов № 1—3 (2014 г.), 20—22 (2009 г.) (инструментальная съёмка выполнена Е.Ю. Шаповаловым)

Основные задачи, поставленные в ходе полевых работ: выяснить, в каком состоянии находится памятник в связи с активизацией хозяйственного освоения территории, прилегающей непосредственно к нему; уточнить его границы и культурную принадлежность.

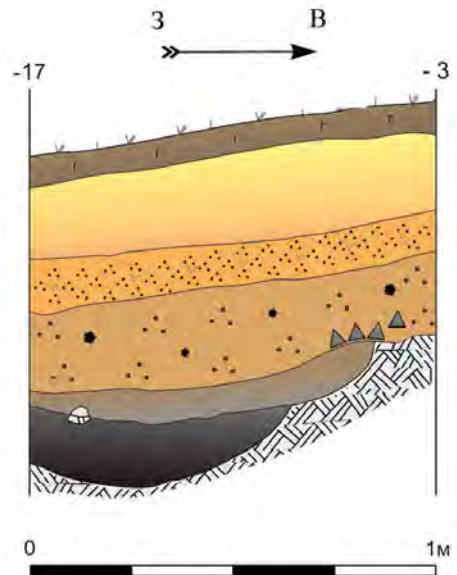
ЛАНДШАФТНАЯ ХАРАКТЕРИСТИКА РАЙОНА ИССЛЕДОВАНИЙ

Для понимания и прогнозирования вероятного расположения мест поселений древнего человека необходимо реконструировать ландшафтно-



- Условные обозначения
- Дерн и гумусный слой
 - Желто-коричневый легкий суглинок
 - Желто-коричневый легкий суглинок с дресвой
 - Желто-коричневый легкий суглинок с дресвой и щебнем
 - Серо-коричневая супесь
 - Темная серо-коричневая супесь
 - Материк

Рис. 6. Профиль западного борта в шурфе № 1 на памятнике Новолитовск-3



- Условные обозначения
- Дерн и гумусный слой
 - Желто-коричневый легкий суглинок
 - Желто-коричневый легкий суглинок с дресвой
 - Желто-коричневый легкий суглинок с дресвой и щебнем
 - Серо-коричневая супесь
 - Темная серо-коричневая супесь
 - Камень
 - Керамика
 - Материк

Рис. 7. Профиль северного борта в шурфе № 1 на памятнике Новолитовск-3

климатическую обстановку в районе предполагаемого и/или известного места обследования. Природная обстановка района отражает потенциальную ресурсную базу древнего населения, которая, в свою очередь, позволяет понять, почему люди выбрали именно это место для поселения в конкретный отрезок времени. В дальнейшем по результатам раскопок можно попытаться выяснить, какую часть потенциальной ресурсной базы использовало древнее население в реальности, то есть получить представление об его экологической нише.

Рассмотрим, как менялись палеогеографические условия за последние 10 000 лет в устье и нижнем течении р. Литовки и прилегающих участках морского побережья Партизанского района Приморского края (рис. 2). Около 7000 л.н., в атлантическом периоде голоцена, потепление климата, сопряжённое с подъёмом уровня моря, достигло максимальных значений. Пик атлантической трансгрессии пришёлся на интервал 6000—5500 л.н., когда уровень моря установился на 3—4 м выше современного (Короткий, Вострецов 1998). В результате подъёма уровня моря произошло затопление нижнего течения р. Литовки и образование ингрессионного залива.

Поверхность зеркала ингрессионного залива занимала почти всю поверхность долины р. Литовки до высоты около 5 м. Вверх по течению реки граница залива проходила гораздо выше месторасположения современного пос. Новолитовск.

После достижения пика трансгрессии по линии соприкосновения речных и морских вод, примерно по линии современного берега, начала образовываться песчаная коса. В результате ингрессионный залив постепенно превратился в лагуну. Её примерные контуры обозначены на рис. 2. Залив и лагуна в это время занимали большую часть исследуемой территории. Лагуны являются наиболее продуктивными экосистемами в мире, они во все эпохи были привлекательны для людей благодаря концентрации, разнообразию и сезонной устойчивости пищевых ресурсов. Известно, что в районах современных лагун наблюдается наиболее высокая плотность населения, а в районах палеолагун — самая высокая плотность местонахождений археологических памятников.

В этот период, примерно от 6000 л.н. до рубежа ок. 5000—4800 л.н., по всему бассейну Японского моря формируются сходные культурные

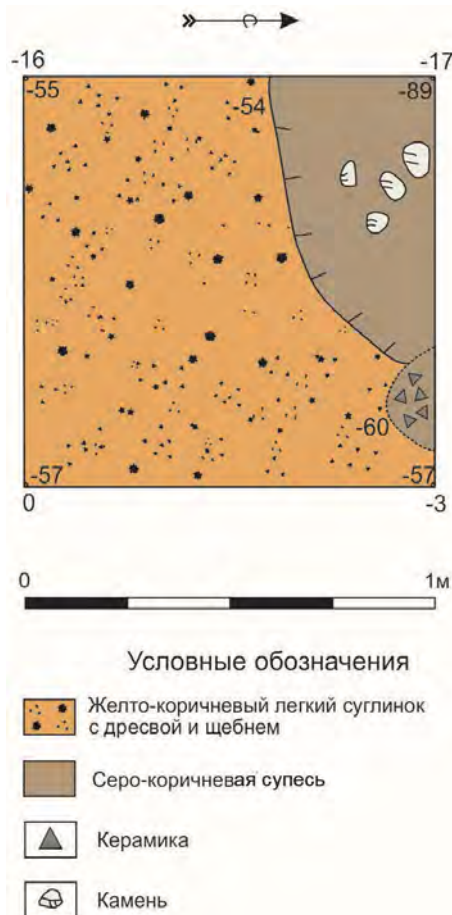


Рис. 8. Поверхность шурфа № 1 с остатками нижней части заполнения котлована на памятнике Новолитовск-3

адаптации, ориентированные на эксплуатацию лагунных и морских ресурсов. В Приморье к этому типу адаптаций относится население бойсманской культурной традиции. Потенциально пригодные места обитания бойсманцев по периметру палеолагуны разрушены современным строительством. На мысу, где найден памятник Новолитовск-3, следов заселения бойсманским населением не выявлено, хотя условия обитания здесь для них были весьма благоприятными. Надо отметить, что бойсманцы чаще селились на западных берегах крупных палеолагун.

Далее, с окончанием атлантического периода, произошло похолодание климата, сопряжённое с падением уровня моря до 4 м ниже современного. Регрессия уровня моря достигла своего пика около 4500 л.н., после чего снова началась трансгрессия, вызванная потеплением климата. Береговая линия в то время проходила мористее современной. Это привело к частичному заполнению лагуны наносами, выпрямлению береговой линии морского побережья, упрощению структуры морских ландшафтов. Однако лагуна сохранилась в устьевой части и в районе мыса с остатками исследуемого памятника. Традиционно этот период в бассейне Японского моря археологи соотносят с этапом среднего неолита. На обследованном мысу следов пребывания населения в это время тоже пока не обнаружено. Хотя в 10 км от памятника в палеолагунах р. Волчанки в интервале 4700—4300 л.н. существовало поселение Волчанец-1 (Еловская и др. 2014; Вострецов и др. 2018).

На рубеже 4200 л.н. произошло потепление и подъём уровня моря до 2 м выше современного. Лагуна частично восстановилась. В дальнейшем происходило постепенное снижение уровня моря, сопровождавшееся заполнением лагуны наносами и упрощением ландшафтной структуры побережья. Традиционно этот период в Приморье связывают с этапом позднего неолита.

Предположительно, этот переходный этап в Приморье начал происходить после похолодания климата, связанного с падением уровня моря в интервале 3400—3200 л.н. Экологические изменения в этом интервале, очевидно, стали одной из причин продвижения групп населения эпохи бронзы из Маньчжурии в Приморье и на Корейский п-ов (Вострецов 2013; 2013а; 2015). Расселение, судя по имеющимся данным, проходило несколькими разнонаправленными волнами по мере действия различных экологических факторов (см: Вострецов 2013; 2013а; 2015). Реконструкция этих волн является задачей дальнейших исследований. Исходя из предыдущих наблюдений за адаптивными реакциями земледельческих групп населения в условиях похолодания климата, можно предполагать, что на памятнике Новолитовск-3 люди поселились после рубежей 3200 или 2800 л.н. В эти периоды морское побережье становилось весьма привлекательным для земледельцев, а зона хозяйственного использования памятника была максимально выгодна для условий побережья, как для земледелия, рыболовства, так и для эксплуатации других морских гидробионтов. К моменту появления населения эпохи бронзы в долине р. Литовки произошли незначительные колебания уровня моря с фиксацией примерно на уровне около 1,5—2 м выше современного. Лагуна продолжала существовать, но с меньшей площадью акватории. Тем не менее в эпоху бронзы мыс, на котором располагается памятник Новолитовск-3, омывался водами палеолагуны.

С рубежа 2800 л.н. до 2200 л.н. продолжается похолодание климата и падение уровня моря до уровня 0,5—0,8 м ниже современного, сопровождавшееся заполнением лагуны наносами и выравниванием береговой линии. Акватория палеолагуны уменьшилась. Во второй половине этого интервала в районе палеолагуны появилось янковское население, следы обитания которого найдены на мысу Елизарова (памятник Елизарова-1), но не обнаружены на исследуемом мысу в долине р. Литовки.

АРХЕОЛОГИЧЕСКИЕ ИССЛЕДОВАНИЯ ПАМЯТНИКА НОВОЛИТОВСК-3

Памятник Новолитовск-3 находится в 3,3 км к юго-западу от с. Новолитовск и в 0,75 км к юго-востоку от р. Литовка на мысовидном отроге сопки, расположенной на левом берегу реки (рис. 2, 3). Во время работ 2009 г. на памятнике были заложены шурфы, которые позволили установить наличие здесь культурных отложений и предварительно датировать объект концом II тыс. до н.э. (Шаповалов 2009). В 2014 г. в соответствии с поставленными задачами были заложены три дополнительных шурфа на уплотнённых участках в северной и северо-западной частях мыса (рис. 4, 5).

Общая стратиграфия памятника представлена следующими отложениями (сверху вниз) (рис. 6—11):

- дёрн и гумусированная супесь 8—12 см;
- жёлто-коричневый лёгкий суглинок 8—20 см;
- жёлто-коричневый лёгкий суглинок с дресвой 17—23 см;
- жёлто-коричневый лёгкий суглинок с дресвой и щебнем;
- серо-коричневая супесь (заполнение котлована в шурфе 1);
- тёмная серо-коричневая супесь (заполнение котлована в шурфе 1).

Материк представлен желтовато-коричневым суглинком, насыщенным дресвой. В среднем толщина культурного слоя на памятнике составляет 50—72 см.

В планиграфии шурфа 1 были зафиксированы следы объекта, проявившегося в виде пятна серо-коричневой супеси в северо-восточном углу на уровне поверхности жёлто-коричневого лёгкого суглинка с дресвой и щебнем (рис. 6—8). Пятно представляло собой часть котлована, уходящего в борта северной и западной стенок шурфа. В нём обнаружены фрагменты лепной керамики (рис. 10—15). Верхняя часть заполнения представлена серо-коричневой супесью, которая в нижней части котлована была зна-



Рис. 9. Тёрочник, обнаруженный в шурфе № 1



Рис. 10. Фрагменты венчиков и орнаментированных стенок лепной керамики, обнаруженные в шурфе № 1



Рис. 11. Фрагменты венчиков и орнаментированных стенок лепной керамики, обнаруженные в шурфе № 1

чительно темнее. В тёмном слое обнаружены фрагменты стенок лепных керамических сосудов, мелких фрагментов древесных углей, небольшие камни (8×6 см, 6×5 см) и тёрочник (рис. 8, 9). Мощность заполнения ямы составила 37—40 см. Поэтому можно предположить, что в шурф вошёл край котлована сооружения, возможно жилища.

При обследовании западного склона на окончании мыса остатков жизнедеятельности человека выявлено не было, в том числе и шурфе 3, который был заложен в 34 м к западу от шурфа 2 (рис. 4, 5). Это дало основание предположить, что границы поселения проходили юго-восточнее от него.

Тёрочник. В шурфе 1 обнаружена галечная плита близкой к округлой в плане форме размером 18,5×16,5×4 см (рис. 9). Плита имеет пористую текстуру. Кроме того, прослеживаются невыразительные участки заполированной поверхности и пикетажные следы по периметру. Вероятно, галька принесена с морского побережья и была использована жителями поселения в качестве тёрочника. Следует отметить, что во время исследований, проводимых Е.Ю. Шаповаловым на этом же памятнике, в шурфе 20



Рис. 12. Донья лепной керамики, обнаруженные в шурфе № 1



Рис. 13. Донья лепной керамики, обнаруженные в шурфе № 1

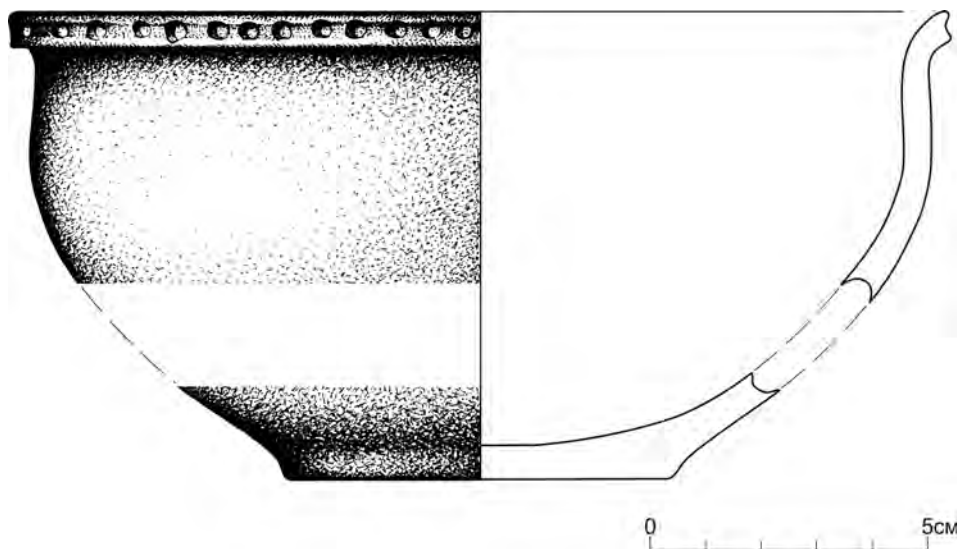


Рис. 14. Графическая реконструкция сосуда, фрагменты которого обнаружены в шурфе № 1

в 2009 г. был также обнаружен фрагмент орудия типа тёрочника, но без явных следов его использования (Шаповалов 2009).

Керамика из поселения Новолитовск-3. В процессе исследований отложений в шурфах 1 и 2 были собраны 70 фрагментов лепной керамики.

В шурфе 1 найдено более 60 фрагментов лепной керамики, включая венчики и донышки сосудов (рис. 10—13). Венчики соответствуют двум разным ёмкостям. Часть фрагментов принадлежат чаше с отогнутым наружу венчиком, который украшен по внешней вогнутой поверхности округлыми вдавлениями диаметром 3—3,5 мм. Дно чаши также частично сохранилось, что позволило графически реконструировать изделие (рис. 14). Размеры его составили: диаметр венчика — 17,4 см, диаметр дна — 7 см, высота — около 8,7 см. Черепок коричневого цвета с чёрными пятнами снаружи, коричневый в изломе, чёрный изнутри и содержит разнозернистый до гравелитового песок. Поверхность заглажена, толщина стенок составила 5—6 мм, толщина дна — 5—8 мм.

Другому сосуду соответствует сильно отогнутый наружу округлый венчик, диаметр которого установить не удалось. Он принадлежал изделию чёрного цвета в изломе и снаружи при толщине стенок 4—5 мм (рис. 15: 1). Фрагментам венчика по качеству и цвету черепка соответствует фрагмент дна толщиной 7 мм. Черепок этого сосуда по гранулометрическим характеристикам аналогичен чаше.

Часть фрагментов стенок украшены углублённым орнаментом, в том числе горизонтальными линиями, выполненными прочерчиванием, «отступающей лопаточкой», накольчатыми вдавлениями, образующими, по видимому, геометрические фигуры (рис. 15: 2—4).

В шурфе 2 обнаружено 10 фрагментов лепной керамики, которая, как и материал в 1-м шурфе, содержит разнозернистый до гравелитового песок. Обломки принадлежат двум разным сосудам: часть фрагментов имеет ко-

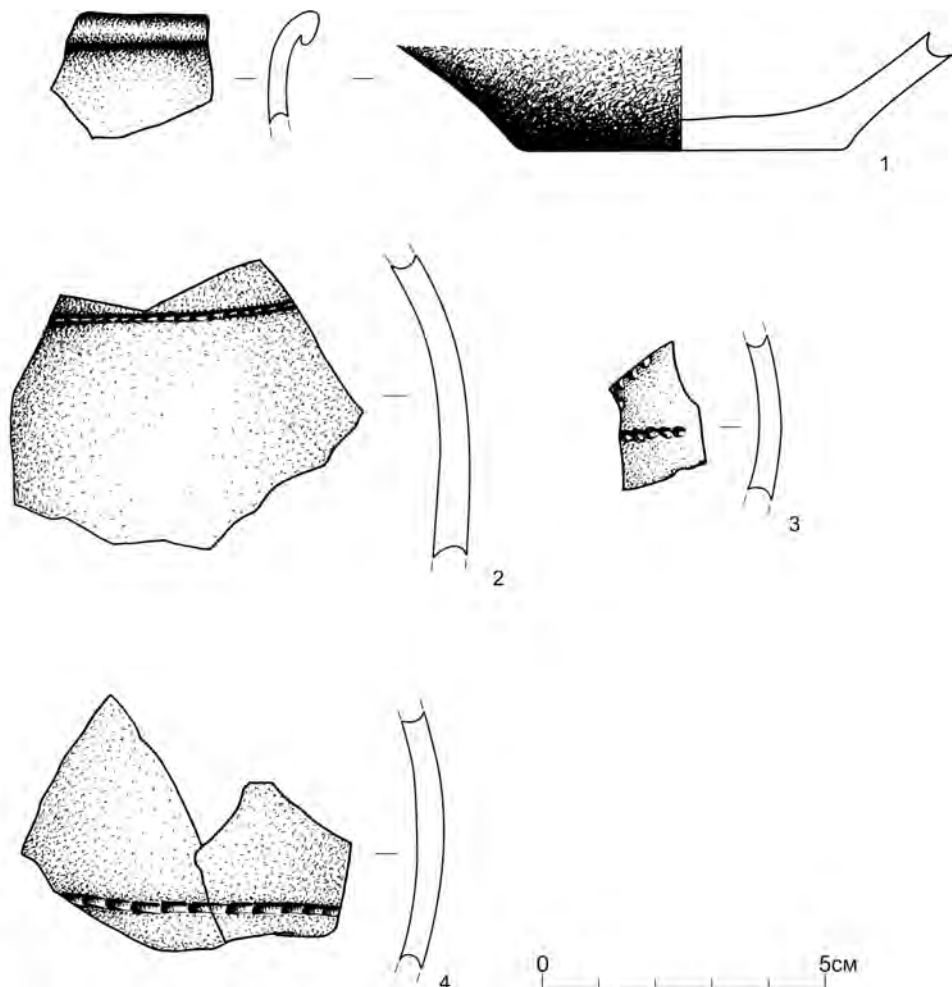


Рис. 15. Изображения венчика, доньшка (1) и орнаментированных стенок (2—4) лепной керамики, найденных в шурфах № 1 и 2

ричевый цвет в изломе, чёрный в изломе и изнутри, остальные стенки и фрагмент дна относятся к изделию полностью чёрного цвета.

Вся собранная керамика по морфологическим признакам и качеству черепка может быть предварительно датирована эпохой конца неолита — начала бронзы — 3200—3000 л.н.

Выводы

Таким образом, в ходе археологических исследований 2014 г. были уточнены границы памятника Новолитовск-3. Его размеры расширены по сравнению с выявленными в 2009 г. в северном и северо-западном направлениях. Это представляется логичным, учитывая удобство проживания и близкий доступ к ресурсам палеолагуны. Предполагаемая площадь данного археологического объекта составляет около 300 кв. м. Тем не менее необходимо признать перспективность дальнейшего изучения распространения культурных отложений по периферии выделенных границ, которые следует считать условными. Исходя из того, что уровень палеолагуны ко-

лебался, возможен поиск следов заселения по контурам древних береговых линий, частично заболоченным в настоящее время.

Полученный керамический материал позволяет сделать вывод о том, что памятник принадлежит к эпохе конца неолита — начала бронзы. О хозяйственной деятельности населения на данном этапе изученности мы можем судить в основном по ландшафтной структуре зоны хозяйственного использования. Очевидно, что население памятника при выборе места для постоянного проживания ориентировалось на возможности земледелия на увалах по обрамлению палеолагуны и ресурсы самой лагуны. Флотация грунта, собранного около развалов сосудов, не дала образцов ботанических остатков. Для получения представления об используемых растениях перспективно выявление остатков крахмала со стенок сосуда. В свете недостаточной информации об эпохе начала бронзы в Приморье такой объект со свидетельствами жизнедеятельности населения представляется перспективным для изучения указанного периода. Тем более что памятник приурочен к прибрежной зоне — археологически слабо изученной территории данного района.

ЛИТЕРАТУРА

- Батаршев С.В., Сергушева Е.А., Морева О.Л., Дорофеева Н.А., Крутых Е.Б. 2015. Поселение Ольга-10 в юго-восточном Приморье: Новые материалы к дискуссии о маргаритовской археологической культуре. *Вестник археологии, антропологии и этнографии*. № 1 (28), 26—36.
- Вострецов Ю.Е. 2013. Влияние природных изменений на культурные события на рубеже бронзового и железного веков в Маньчжурии и Приморье. *Вестник ТГУ*. Серия: История. № 2 (22), 18—21.
- Вострецов Ю.Е. 2013а. Экологические факторы формирования культурной динамики в прибрежной зоне Восточной Азии в эпоху палеометалла. *Вестник ДВО*. № 1, 109—116.
- Вострецов Ю.Е. 2015. Культурные события конца бронзового — начала железного веков в контексте природных изменений. *Древние культуры Северного Китая, Монголии и Байкальской Сибири*. Материалы конференции. Хок Хуто, 212—220.
- Вострецов Ю.Е., Еловская О.А., Гасилин В.В. 2018. Ещё одна лагунная адаптация населения залива Петра Великого в голоцене. *Ойкумена. Регионоведческие исследования*. № 3, 80—89.
- Дьяков В.И. 1989. *Приморье в эпоху бронзы*. Владивосток: Изд-во ДВГУ.
- Еловская О.А., Вострецов Ю.Е., Раков В.А. 2014. Стратиграфия и малакофауна неолитического памятника Волчанец-1 в заливе Восток (Японское море). *Мультидисциплинарные исследования в археологии*. Владивосток: Дальнаука, 59—66.
- Клюев Н.А. 2012. Эпоха палеометалла Приморья: открытия 2000-х годов. *Дальневос-точно-сибирские древности*: Сб. науч. тр., посвящ. 70-летию со дня рождения В.Е. Медведева. Новосибирск: ИАЭТ СО РАН, 41—50.
- Короткий А.М., Вострецов Ю.Е. 1998. Географическая среда и культурная динамика в среднем голоцене. *Первые рыболовы в заливе Петра Великого: Природа и человек в бухте Бойсмана*. Владивосток: ДВО РАН, 9—29.
- Морева О.Л. 2009. Отчёт об археологических разведках в Партизанском районе Приморского края в 2009 г. *Архив сектора первобытной археологии*.
- Сидоренко Е.В. 2007. *Северо-Восточное Приморье в эпоху палеометалла*. Владивосток: Дальнаука.
- Слепцов И.Ю. 2011. Отчёт о раскопках поселения Березовая-2 в Партизанском городском округе Приморского края в 2011 году. В 2 т. *Архив ИИАЭ ДВО РАН*. Ф. 1. Оп. 2. Д. 675. 378 л.
- Шаповалов Е.Ю. 2009. Археологическая разведка в Дальнереченском, Партизанском и Уссурийском районах Приморского края в 2009 г. *Архив ИА РАН*. Ф-1. Р-1. № 38151.
- Яншина О.В. 2004. *Проблема выделения бронзового века в Приморье*. СПб: МАЕ РАН.
- Яншина О.В., Клюев Н.А. 2005. Поздний неолит и ранний палеометалл в Приморье: критерии выделения и характеристика археологических комплексов. *Российский Дальний Восток в древности и средневековье: открытия, проблемы, гипотезы*. Владивосток: Дальнаука, 187—233.
- Чжао Биньфу 2009. Исследование археологических культур Северо-Восточного

Китай времени от Ся до Чжаньго. Пекин: изд-во Кэсюэ. 赵宾福 著. 中国东北地区夏至战国时期的考古学文化研究. 北

京: 科学出版社, 2009. (Кит. яз.) (Перевод любезно выполнен А.Л. Ивлиевым для авторов).

NOVOLITOVSK 3: A BRONZE AGE SITE IN THE VALLEY OF LITOVKA RIVER

Yu.E. Vostretsov, E.V. Astashenkova

This article deals with results from archaeological exploration of Novolitsk-3, a site on the bank of river Litovka in Partizanski district, Primorski Krai, during a reconnaissance project preceding some big scale building development in the district. The structure of the landscape on the site is determined by spurs of eastern Sikhote-Alin slopes and a river flowing down to Sea of Japan with its estuary in the Vostok bay area. The authors claim to have determined new borders of previously known site, and its cultural attribution by having analyzed ceramic artifacts. One of the test pits yielded traces of a construction, presumably a dwelling. The fact that the site is located in the maritime strip permits the authors to infer marine-oriented economy of the site's ancient population.

The authors focus on peculiarities of the time span under consideration in the Sea of Japan maritime zone, in particular, attributing sites dated from the end of Neolithic till the beginning of Bronze, with special attention to the ratio between contemporaneous inland and coastal sites, in conjunction with topographic, climatic, and environmental characteristics of the area. The authors bring forward a reconstruction model of paleogeographic environment for the last 10000 years around the estuary, lower reaches of river Litovka, and adjacent portions of sea shore. Landscape outlines of the site environs endured significant changes during the middle Holocene, being subject to climatic fluctuations as well as Sea of Japan's level deviations. Paleo-lagoon was an alluring place to settle down. The authors have attempted to delineate probable borders of economic zone within the surrounding vicinity, and to assess future potential for this site to provide valuable archaeological data.

Keywords: Primorye, Partizansky district, Neolithic period, Bronze epoch, coastal zone, paleolagoon.

REFERENCES

- Batarshv S.V., Sergusheva E.A., Moreva O.L., Dorofeeva N.A., Krutykh E.B. 2015. Poselenie Ol'ga-10 v yugo-vostochnom Primor'e: Novye materialy k diskussii o margaritovskoy arkheologicheskoy kul'ture [Settlement Olga in South-East Primorye. New Data to Discussion about Margaritovka Culture]. *Vestnik arkheologii, antropologii i etnografii*, № 1 (28), 26—36.
- Vostretsov Yu.E. 2013. Vliyaniye prirodnykh izmeneniy na kul'turnye sobytiya na rubezhe bronzovogo i zheleznogo vekov v Man'chzhurii i Primor'e [The Influence of Natural Changes on Cultural Events at the Turn of the Bronze and Iron Ages in Manchuria and Primorye]. *Vestnik TGU. Seriya: Istoriya*, № 2 (22), 18—21.
- Vostretsov Yu.E. 2013a. Ekologicheskie faktory formirovaniya kul'turnoy dinamiki v pribrezhnoy zone Vostochnoy Azii v epokhu paleometalla [Environmental Factors in the Formation of Cultural Dynamics in the Coastal Zone of East Asia in the Era of the Paleometal]. *Vestnik DVO*, № 1, 109—116.
- Vostretsov Yu.E. 2015. Kul'turnye sobytiya kontsa bronzovogo — nachala zheleznogo vekov v kontekste prirodnykh izmeneniy [Cultural Events of the End of the Bronze Age of the Iron Age in the Context of Natural Changes]. *Drevnie kul'tury Severnogo Kitaya, Mongolii i Baykal'skoy Sibiri*. Materialy konferentsii. Khok Khuto, 212—220.
- Vostretsov Yu.E., Elovskaya O.A., Gasilin V.V. 2018. Eshche odna lagunnaya adaptatsiya naseleniya zaliva Petra Velikogo v golotsene [Another Lagoon Adaptation of the Population of Peter the Great Bay in the Holocene].

- Oyukumena. Regionovedcheskie issledovaniya*, № 3, 80—89.
- D'yakov V.I. 1989. *Primor'e v epo khu bronzy* [Primorye in the Bronze Age]. Vladivostok: Izd-vo DVGU.
- Elovskaya O.A., Vostretsov Yu.E., Rukov V.A. 2014. Stratigrafiya i malakofauna neoliticheskogo pamyatnika Volchanets-1 v zalive Vostok (Yaponskoe more) [Stratigraphy and Malacofauna of the Neolithic Monument Volchanets-1 in Vostok Bay (Sea of Japan)]. *Mul'tidistsiplinarnye issledovaniya v arkhologii* [Multidisciplinary Research in Archaeology]. Vladivostok: Dal'nauka, 59—66.
- Klyuev N.A. 2012. Epokha paleometalla Primor'ya: otkrytiya 2000-kh godov [The Era of the Paleometal of Primorye: Discoveries of the 2000s]. *Dal'nevostochno-sibirskie drevnosti*: Sb. nauch. tr., posvyashch. 70-letiyu so dnya rozhdeniya V.E. Medvedeva [Far Eastern Siberian Antiquities: Collection of Scientific Papers Dedicated to the 70th Birthday of V.E. Medvedev]. Novosibirsk: IAET SO RAN, 41—50.
- Korotkiy A.M., Vostretsov Yu.E. 1998. Geograficheskaya sreda i kul'turnaya dinamika v srednem golotsene [Geographical Environment and Cultural Dynamics in the Middle Holocene]. *Pervye rybolovy v zalive Petra Velikogo: Priroda i chelovek v bukhte Boysmana* [The First Fishers in Peter the Great Bay: Nature and Man in Boysman Bay]. Vladivostok: DVO RAN, 9—29.
- Moreva O.L. 2009. Otchet ob arkhelogicheskikh razvedkakh v Partizanskom rayone Primorskogo kraja v 2009 g. [Report on Archaeological Exploration in the Partizansky District of Primorsky Krai in 2009]. *Arkhiv sektora pervobytnoy arkhologii*.
- Sidorenko E.V. 2007. *Severo-Vostochnoe Primor'e v epokhu paleometalla* [Northeast Primorye in the Paleometal]. Vladivostok: Dal'nauka.
- Sleptsov I.Yu. 2011. Otchet o raskopkakh poseleniya Berezovaya-2 v Partizanskom gorodskom okruge Primorskogo kraja v 2011 godu. V 2 t. [Report on the Excavation of Berezovaya-2 Settlement in the Partizan Urban District of Primorsky Krai in 2011. Vol. 1, 2]. *Arkhiv IIAE DVO RAN. F.1. O.2. D.675. 378 l.*
- Shapovalov E.Yu. 2009. *Arkheologicheskaya razvedka v D al'nerechenskom, Partizanskom i Ussurijskom rajonah Primorskogo kraja v 2009 g.* [Archaeological Survey in the Dalnerechensky, Partizansky and Ussuriysky Areas of Primorsky Krai in 2009]. *Arkhiv IA RAN. F.1. R.1. № 38151.*
- Yanshina O.V. 2004. *Problema vydeleniya bronzovogo veka v Primor'e* [The Problem of the Allocation of the Bronze Age in Primorye]. SPb: MAE RAN.
- Yanshina O.V., Klyuev N.A. 2005. Pozdnyy neolit i ranniy paleometall v Primor'e: kriterii vydeleniya i kharakteristika arkhelogicheskikh kompleksov [Late Neolithic and Early Paleometal in Primorye: Selection Criteria and Characteristics of Archaeological Complexes]. *Rossiyskiy Dal'niy Vostok v drevnosti i srednevekov'e: otkrytiya, problemy, gipotezy* [The Russian Far East in Prehistory and the Middle Ages: Discoveries, Problems, Hypotheses]. Vladivostok: Dal'nauka, 187—233.
- Zhao Binfu. 2009. *Zhongguo dongbei diqu xia zhi zhanguo shiqi-de kaoguxue wenhua yanjiu* [Research of Archaeological Cultures of North-East Region of China from Xia Dynasty to Zhanguo (Warring States) Epoch]. Beijing: Kexue Publishing House (The translation was kindly done by A.L.Ivliev for the authors).