

АРХЕОЛОГИЧЕСКИЕ СВИДЕТЕЛЬСТВА ПРИСУТСТВИЯ БОХАЙЦЕВ НА ПАМЯТНИКАХ СЕВЕРО-ЗАПАДНОЙ ГРАНИЦЫ ЛЯО

А.Л. Ивлиев

В ходе исследований ляоских пограничных городов в долине р. Тола в Монголии российско-монгольской археологической экспедицией в 2004—2013, 2017—2019 гг. уже в первые годы раскопок был обнаружен ряд находок, неизвестных ранее по публикациям археологических материалов киданей: каны в жилищах, круглые фишки из стенок сосудов и черепицы, горизонтальные ленточные ручки на стенках глиняных сосудов. При этом все эти находки являются характерными признаками археологических материалов Бохая. Присутствие бохайцев на этих памятниках подтверждается сведениями из «Ляо ши» — официальной китайской «Истории династии Ляо». В данной работе автор предпринимает попытку анализа указанных выше материалов с целью выяснения, насколько достоверно они могут быть индикаторами присутствия бохайцев на ляоских городищах долины Толы. Проведённый анализ показывает, что фишки

и некоторые детали и формы керамических сосудов действительно с большой вероятностью могут указывать на присутствие здесь бохайцев, в то время как каны в жилищах Чинтолгой-балгаса и Хэрмэн-дэнжа отражают уже следующий, послебохайский этап развития конструкции данного отопительного устройства. Публикации последних лет показывают, что к началу XI в. каны уже были широко распространены на территории Ляо, соответственно они не могут непременно указывать на присутствие здесь бохайцев. Аналогично конструкция каменных кладок в валах городища Эмгэнтйин-хэрэм отличается от каменных кладок в стенах бохайских городов и её появление здесь не обязательно связано с бохайским влиянием.

Ключевые слова: бохайцы в Ляо, киданьские города в Монголии, каны жилищ, игральные фишки, керамика, фортификация.

В долине р. Тола (Туул) на территории Булганского и Центрального аймаков Монголии протянулась линия городищ — остатков военных гарнизонов, в XI—XII вв. охранявших северо-западную границу киданьской империи. Свыше 10 лет, начиная с 2004 г., российско-монгольская экспедиция вела археологические исследования этих городищ: Чинтолгой-балгаса (Крадин и др. 2011; Очир и др. 2008), Эмгэнтйин-хэрэма (Крадин и др. 2014; Kradin et al. 2014), Хэрмэн-дэнжа (Крадин и др. 2012; Kradin et al. 2015; Крадин 2018: 195—197). Уже в первый год раскопок Чинтолгой-балгаса был отмечен ряд находок: каны в жилищах, круглые фишки из стенок сосудов и черепицы, горизонтальные ленточные ручки глиняных сосудов, — неиз-

Ивлиев Александр Львович, кандидат исторических наук, ведущий научный сотрудник, Институт истории, археологии и этнографии народов Дальнего Востока ДВО РАН, Владивосток, Россия.

Ivliev Aleksandr L'vovich, PhD, leading researcher, Institute of History, Archaeology and Ethnology of the Peoples of the Far East, FEB RAS, Vladivostok, Russia.

E-mail: ivlieval2@gmail.com

вестных ранее по публикациям археологических материалов киданей. В то же время все эти находки являются характерными признаками археологических материалов Бохая. В связи с этим было высказано предположение о наличии бохайцев среди населения данного городища (Kradin, Ivliev 2008; Ивлиев, Крадин 2008). Позднее эти же признаки обнаружались на городище Хэрмэн-дэнж и — отчасти — Эмгэнтгийн-хэрэм, где был выявлен ещё один «бохайский» признак — каменные кладки в конструкции вала.

Освоение долины Толы киданями началось в конце X в. В 1004 г., согласно «Географическому описанию» «Ляо ши» (цз. 37), по предложению старшей сестры вдовствующей императрицы был построен г. Чжэньчжоу (镇州), а также подчинённые ему Вэйчжоу (维州) и Фанчжоу (防州). При этом о Чжэньчжоу сообщается, что изначально это был древний г. Кэдуньчэн (可敦城). Археологические исследования показали, что Кэдуньчэн мог являться Хэрмэн-дэнж, где обнаружен доляский строительный горизонт VII—VIII вв., тогда как Чжэньчжоу идентифицируется с крупнейшим в долине Толы городищем Чинтолгой-балгас (Крадин и др. 2011: 163—164; Крадин 2018: 195—196). В упомянутой выше записи «Ляо ши» для нас важно сообщение: кроме того, что для обороны границы от шивэй и юйцзюэ сюда из всех киданьских племён были отобраны 20 с лишим тыс. всадников, ещё «700 с лишим сосланных семей бохайцев, чжурчжэней и ханьцев были поселены в Чжэньчжоу, Фанчжоу и Вэйчжоу» (渤海、女直、漢人配流之家七百餘戶，分居 鎮、防、維三州) (Ляо ши 1974, 37: 451). Таким образом, есть письменное свидетельство о переселении сюда бохайцев. Насколько их присутствие отражается археологическими материалами? Какие артефакты могут быть индикаторами этого? Эти вопросы мы намерены изучить в данной работе.

Как сообщалось выше, основными археологическими материалами, указывающими на присутствие бохайцев, считаются: фишки, горизонтальные ленточные ручки на керамике, каны в жилищах. Рассмотрим эти материалы детальнее.

Фишки — кружочки разного качества, изготовленные из стенок глиняных сосудов, черепицы, редко — из фарфоровых сосудов либо камня. Чаще всего они изготовлены методом обивки краёв, однако встречаются и экземпляры с тщательно зашлифованными краями. Диаметры фишек — 2,1—5,9 см, на городище Хэрмэн-дэнж отдельные из них достигают 7,5 см. Точно такие же изделия являются массовым материалом на бохайском Краскинском городище в Хасанском районе Приморского края. Правда, в отличие от хэрмэн-дэнжских, максимальный диаметр краскинских фишек не достигает 5 см (рис. 1). Впрочем, на других бохайских городищах и селищах Приморья встречаются и более крупные фишки: диаметром до 6,9 см (селище Чернятино-2) и 7,2 см (городище Николаевское-2).

До 90-х гг. прошлого века не было публикаций находок подобных фишек на лясских памятниках. Однако в 2009 г. Институт культурных ценностей и археологии пров. Ляонин КНР издал краткий отчёт о раскопках лясского поселения Сисаньцзя близ Чаояна, где были найдены фишки: одна фарфоровая и пять из стенок глиняных сосудов (Институт культурных ценностей 2009). В связи с этим возник вопрос: не являются ли такие фишки характерной чертой материальной культуры лясских городищ и селищ? Просмотр доступных опубликованных материалов показал, что фишки на лясских памятниках, как правило, отсутствуют. Одна фишка из

стенки сосуда диаметром 3,6 см найдена при раскопках ляоского поселения у дер. Байцзявань в хошуне Чаюцяньци Внутренней Монголии (Цуй Лимин 2003). Шесть фишек из фрагментов глазурованных сосудов (диаметр одной из них — 3,3 см) обнаружены в ходе раскопок поселения времени Ляо-Цзинь в районе золохранилища электростанции возле уездного центра Шуанляо пров. Цзилинь (Институт культурных ценностей 1995: 331, 333). Фактически этим список находок фишек исчерпывается.

Мы решили провести сравнение количества фишек, приходящегося на 1 кв. м раскопов разных памятников Бохая, с аналогичным показателем ляоских городищ долины Толы и ляоских памятников в других частях киданьской империи.

На бохайских памятниках фишки отмечены в основном на территории Приморского края. Пока не удалось собрать какую-либо информацию об их находках на бохайских памятниках в Китае, хотя в отчёте о раскопках городища Верхней столицы Бохая есть описания четырёх фишек: двух из глазурованного строительного материала и из черепицы на дворцах № 2 и 5 Дворцового города и двух из стенки сосуда и черепицы на остатках южных ворот Внешнего города. При этом сами фишки определены как пряслица, хотя у них отсутствуют отверстия для оси веретена (Верхняя столица Бохая 2009).

На бохайских памятниках из Приморья концентрация фишек в раскопах довольно различная. Отчасти это связано с большой разницей в раскопанных площадях памятников. Больше всего фишек найдено на Краскинском городище. Именно здесь исследователи отмечают разную концентрацию фишек в разных местах памятника. Больше всего их обнаружено в районе древней дороги, значительно меньше — в местах жилой застройки (Гельман и др. 2018: 237). Действительно, в районе перекрёстка дорог (раскоп 50) найдено 598 фишек, что даёт средний показатель 3,5 на 1 кв. м раскопа. В жилых кварталах концентрация данных изделий значительно меньше (Гельман и др. 2010: 189—191; Гельман и др. 2011):

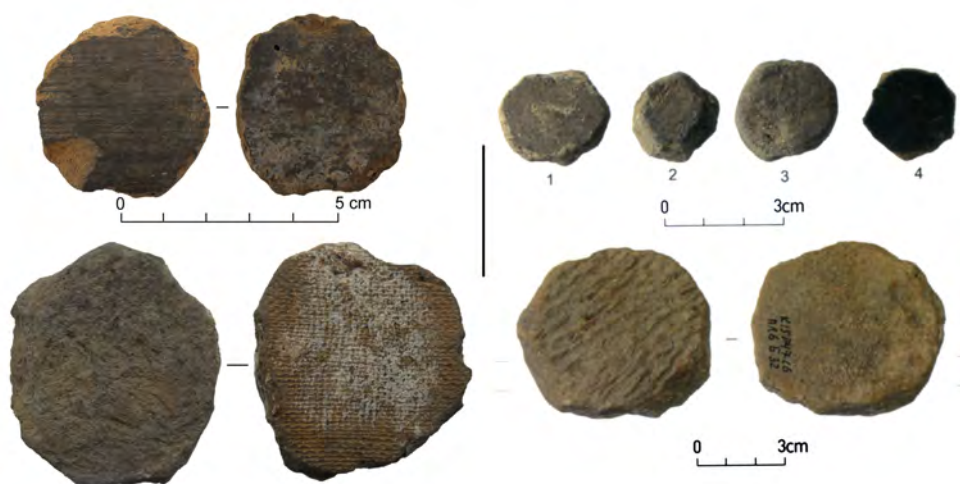


Рис. 1. Игральные фишки. Слева: городище Хэрмэн-дэнж, раскопки 2010 г., справа: Краскинское городище, раскопки 2015 г.

раскоп XL — 104 фишки на 77,75 кв. м, т.е. 1,3 на 1 кв. м;
 раскоп XLI — 15 фишек на 77 кв. м, т.е. 0,19 на 1 кв. м;
 раскоп XLII — 48 фишек на 84 кв. м, т.е. 0,75 на 1 кв. м.

Можно предположить, что разным характером застройки объясняются и различия в количестве фишек на раскопах других бохайских городищ.

Ляоские памятники долины Толы. На городище Эмгэнтйин-хэрэм в силу незначительной площади раскопов найдена только одна фишка из черепицы. Гораздо больше фишек обнаружено на городищах Чинтолгой-балгас и Хэрмэн-дэнж.

По первому из них возьмём данные по раскопу 3, работы на котором велись в 2006—2008 гг.: 51 фишка на площади 196 кв. м, т.е. 0,3 на 1 кв. м.

На городище Хэрмэн-дэнж:

раскоп 2 — 13 фишек на 100 кв. м, т.е. 0,13 на 1 кв. м;
 раскоп 4 — 11 фишек на 56 кв. м, т.е. 0,2 на 1 кв. м;
 раскоп 8 — 18 фишек на 42 кв. м, т.е. 0,4 на 1 кв. м.

Ляоские памятники из других мест киданьской империи. Поселение Сисаньцзя близ Чаояна — 6 фишек на 1000 кв. м раскопа, т.е. 0,006 на 1 кв. м. На поселении у дер. Байцзявань хошуна Чаюцяньци одна фишка пришлась на 181 кв. м раскопа, т.е. 0,006 на 1 кв. м. На поселении у золохранилища Шуанляоской электростанции 6 фишек найдены на раскопе площадью 1950 кв. м, т.е. 0,003 на 1 кв. м (см. табл. 1).

Как видно из приведённых расчётов, концентрация фишек на городищах западной границы Ляо на два порядка выше, чем на других ляоских памятниках, и близка к Краскинскому городищу, превышая данный показатель других бохайских памятников Приморья. Видимо, это свидетельствует о том, что фишки здесь появились благодаря переселённым бохайцам.

Каны в жилищах. В трёх раскопах городища Чинтолгой-балгас вскрыты остатки нескольких жилищ с канами разной сохранности. Большинство либо имеют Г-образную форму, либо односекционные. В секциях по три дымохода (рис. 2, слева). Чаще всего дымоходы вырыты в земле, однако встречаются и такие, стенки между которыми сложены из камня, как в жилище на раскопе 4 (Крадин и др. 2011: 31—64). Каны такого же устройства встречены и в жилищах Хэрмэн-дэнжа (Kradin et al. 2015).

Подобные каны известны в жилищах и других ляоских памятников, в частности, на поселении эпохи Ляо в Сисаньцзя, г. Чаоян пров. Ляонин (Институт культурных ценностей 2009). Как правило, они Г-образные и трёхканальные. В то же время каны бохайских жилищ обычно имели два дымоходных канала (рис. 2, справа). Почти все они были Г-образной формы (Song Kiho 2019) и только в редких случаях — как в верхнем горизонте раскопа XXXIV Краскинского городища — П-образной (Болдин и др. 2006). Такие различия между ляоскими и бохайскими канами, проявившиеся и на городах северо-западной границы Ляо, указывают на то, что к XI в. кан уже широко распространился среди ляоского населения на территории Северного Китая и Монголии и даже получил дальнейшее развитие. Поэтому его присутствие совсем не обязательно должно означать наличие на памятнике бохайского населения. Хотя утверждение В.С. Старикова о распространении кана на территории Северного Китая благодаря массовому переселению туда киданями использовавших кан бохайцев вполне справедливо (Стариков 1967: 65).

Таблица 1

Среднее количество фишек на квадратный метр раскопа на разных памятниках Ляо и Бохая

Группа памятников	Памятник	Раскоп	Площадь раскопа	Количество фишек	Количество фишек на квадратный метр раскопа	В общем по памятнику
Городища на северо-западной границе Ляо	Чинтолгой-балгас	Раскоп 3	196 кв. м	51	0,3	0,3
		Раскоп 2	100 кв. м	13	0,13	0,2
	Хэрмэн-дэнж	Раскоп 4	56 кв. м	11	0,2	
		Раскоп 8	42 кв. м	18	0,4	
Ляоские поселения в киданьских землях	Сисаньцзя		1000 кв. м	6	0,006	0,006
	Байцзявань		181 кв. м	1	0,006	0,006
	Поселение в Шуанляо		1950 кв. м	6	0,003	0,003
Бохайские памятники	Краскинское городище	Раскоп L	170 кв. м	598	3,52	1,08
		Раскоп XL	77,75 кв. м	104	1,3	
		Раскоп XLI	77 кв. м	15	0,19	
		Раскоп XLII	84 кв. м	48	0,75	
		Раскоп XXXII	81 кв. м	49	0,6	
		Раскоп XXXI	80 кв. м	20	0,25	
		Раскоп XXXIV	140 кв. м	31	0,22	
		Раскоп XXXIIIa	72 кв. м	31	0,43	
		Раскоп XXXVI	12 кв. м	10	0,83	
		Раскоп XXXVII	48 кв. м	2	0,04	
	Раскоп XXXV	9 кв. м	15	1,67		
	Городище Николаевское-2	Раскоп IV	30 кв. м	8	0,27	0,03
		Раскоп V	70 кв. м	0		
		Раскоп VI	56 кв. м	1	0,02	
		Раскоп VII	52 кв. м	1	0,02	
		Раскоп VIII	80 кв. м	0		
		Раскоп IX	40 кв. м	0		
		Раскоп XI	115 кв. м	0		
	Селище Константиновка-1	Раскоп X	449,5 кв. м	15	0,03	0,17 (0,16)
		Раскоп 1	42 кв. м	2	0,05	
		Раскоп 2	67 кв. м	14	0,21	
		Раскоп 3	4 кв. м	3	0,75	
		Раскоп 4	145 кв. м	28	0,19	
	Селище Чернятино-2	Раскоп 5	150 кв. м	23 (18)	0,15 (0,12)	0,06
		Раскоп 4	64 кв. м	4	0,06	

Источники: Чинтолгой-балгас и Хэрмэн-дэнж (полевые дневники автора данной статьи); Сисаньцзя (Институт культурных ценностей 2009); Байцзявань (Цуй Лимин 2003); поселение в Шуанляо (Институт культурных ценностей 1995); Краскинское городище (Гельман и др. 2018; Гельман и др. 2010; Гельман и др. 2011; Болдин 2005; Болдин и др. 2006; Болдин и др. 2007; Болдин и др. 2008); городище Николаевское-2 (Болдин 1976; Болдин 1977); селище Константиновка-1 (Болдин и др. 2010: Приложение 2); селище Чернятино-2 (Никитин, Чжун Сук-Бэ 2009).

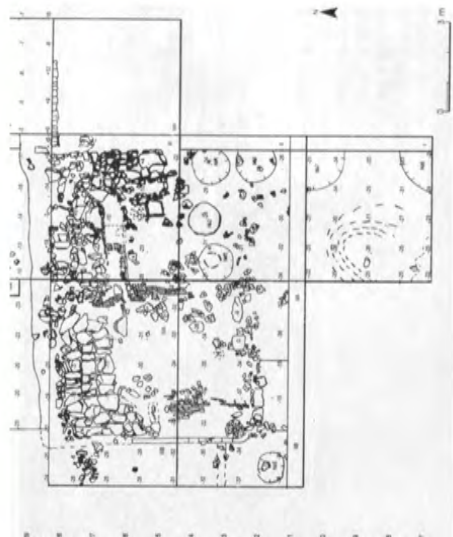


Рис. 2. Остатки жилищ с канами. Вверху: жилище № 19 на Краскинском городище (Гельман и др. 2013); внизу: жилища 3 и 4 в раскопе 3 городища Чинголой-балгас (Крадин и др. 2011: 47—48)

Горизонтальные ленточные ручки на глиняных сосудах. Фактически здесь можно говорить о серии бохайских черт в керамике Чинтолгой-балгаса и Хэрмэн-дэнжа, самой заметной из которых являются ленточные ручки.

Известно около 20 фрагментов и целых горизонтальных ленточных ручек из раскопок этих двух городищ. Целые ручки имеют длину около 8—12 см при ширине около 3,5 см. Они прикреплялись к тулову сосуда в месте его наибольшего расширения. На внешней поверхности ручек иногда встречается лощёный орнамент в виде косой сетки либо косых лощёных линий. В керамике Бохая, в частности Краскинского городища, такие ручки, нередко украшенные лощёным орнаментом, встречаются очень часто, для керамики же других ляоских памятников они совершенно не характерны.

Пока достоверно такие ручки отмечены на сосудах-корчагах с прямым наклонённым наружу венчиком (сосуды 05-316 и 08-283 городища Чинтолгой-балгас) (рис. 3) (Крадин и др. 2011: 68—69, 113). Примечательно, что стенки таких изделий покрыты характерным для киданьской керамики накатанным роликовым штампом декором в виде полос клиновидных оттисков, а в случае с сосудом 05-316 — «уйгурским» орнаментальным поясом из обращённых вверх и вниз концентрических дуг. Корчаги или корчажки с горловиной и туловом такой формы встречаются и в бохайских материалах на Краскинском городище. Правда, пока удалось реконструировать только их верхние части и не известно, были ли у них ленточные ручки (рис. 4) (Гельман и др. 2010: 494, рис. 439: 3, 496, рис. 441: 2; Гельман и др. 2018): 547, рис. 724: 5, 575, рис. 795: 2). При этом в целом на корчажках Краскинского городища горизонтальные ленточные ручки встречаются. Кроме того, они отмечены на сосудах-пароварках (Гельман и др. 2013: 240—241).

Другой вид сосудов городищ северо-западной границы Ляо, на которых, возможно, встречаются ленточные ручки, это сферические. Их тулово имеет наибольший диаметр в верхней части, а плечики переходят в горизонтальный венчик, своим краем обращённый к центру устья. На такую возможность указала находка сосуда 05-246 из пласта 8 раскопа 2 городища Чинтолгой-балгас (рис. 5). Специфической особенностью этого изделия является наличие «уйгурского» орнамента с нанесёнными штампом угловатыми грубо исполненными концентрическими дугами и ромбами между ними. Сосуд сохранился частично, и на имеющейся его части ручек нет, однако в пласте 3 этого же участка раскопа найден фрагмент стенки с ручкой, покрытый точно таким же орнаментом, как данный сосуд. Очень вероятно, что фрагмент принадлежит ему же.

Здесь интересна сама форма таких сферических сосудов. Их нет на других ляоских памятниках, а на городище Чинтолгой-балгас найдено несколько таких изделий (рис. 6, слева) (Крадин и др. 2011: 70—73). Они имеют типичные для ляоской керамики признаки: вогнутое дно, покрытие нижней части тулова клиновидными оттисками роликового штампа. Их ближайшей по форме аналогией являются бохайские сферические сосуды. Примеры последних весьма многочисленны, ограничимся указанием памятников, на которых они отмечены в систематизирующей бохайские археологические материалы книге Вэй Цуньчэна: Дунцинчэн — Верхняя столица Бохая, остатки строения в Хунъюнь уезда Ванцин (汪请县红



0 5 cm

Рис. 3. Фрагменты корчаги 08-283 с горизонтальной ленточной ручкой, городище Чинтолой-балгас (Крадин и др. 2011: 68—69)

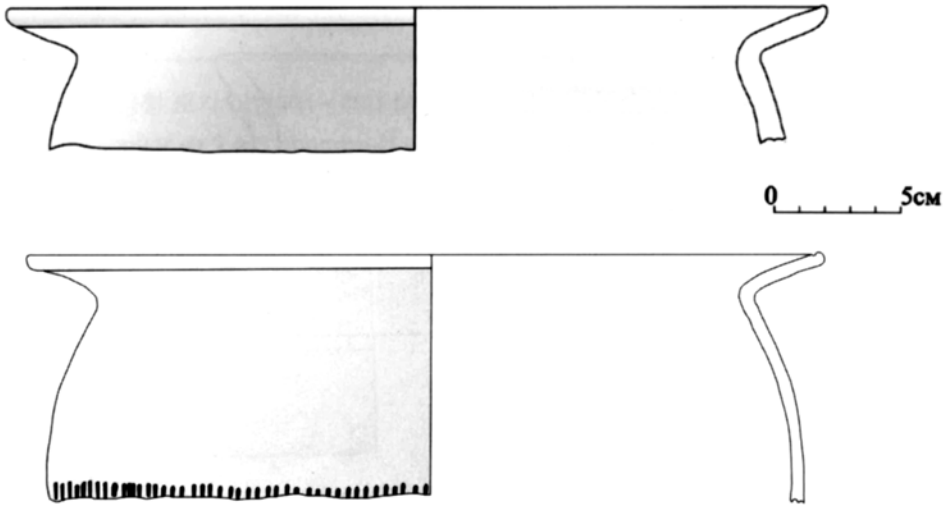


Рис. 4. Верхние части корчаг Краскинского городища (Гельман и др. 2010: 494, 496)

云村), могильник Чалиба в уезде Юнцзи (永吉县查里巴墓葬), могильник Людиншань в муниципалитете Дуньхуа (敦化市六顶山墓群), погребение в Шаньцзуйцзы уезда Хайлинь (海林山咀子墓葬), могильник Чернятино-5 в Октябрьском районе Приморья (рис. 6, справа) (Вэй Цуньчэн 2008: 95, рис. 60: 5, 147—148, рис. 99: 13, 205, рис. 140: 23, 223, рис. 157: 1, 245, рис. 172: 2, 281, рис. 204: 19).

Также в керамике Чинтолгой-балгаса и Хэрмэн-дэнжа на сосудах встречаются козырьковые ручки — пластины, прямоугольные либо в форме петушиного гребня (Крадин и др. 2011: 113—116). В 2008 г. в раскопе 8 городища Хэрмэн-дэнж удалось найти поддающийся частичной реконструкции развал сосуда с такой ручкой — «петушиным гребнем». Это оказался сосуд со сферическим туловом и с прямым наклонённым наружу венчиком, как у упомянутых выше корчаг 05-316 и 08-283 городища Чинтолгой-балгас. Плечики и верхняя часть тулова этого изделия украшены сплошным горизонтальным лощением, по наиболее широкой части тулова проходит широкая полоса сетчатого лощёного орнамента, на её нижней границе помещались ручки. Ниже тулово покрыто нанесённым роликовым штампом декором из вертикальных клиновидных оттисков. Диаметр венчика — 26 см (рис. 7). Такие ручки встречаются в материалах Краскинского городища (Гельман и др. 2010: 461). Ручки — прямоугольные пластины здесь обычно относятся к глиняным котлам (Гельман и др. 2013: 245), ручки в форме петушиного гребня пока не связаны с какими-либо конкретными формами сосудов.

Не исключено также, что бохайское происхождение имеют и найденные на городище Чинтолгой-балгас горшковидные сосуды с носиком-сливом на плечиках, сразу под венчиком (Крадин и др. 2011: 83—85). Фрагмент такого изделия из сборов японских археологов в 20-х гг. прошлого века на территории нынешнего Яньбяньского округа хранится в музее Сеульского национального университета Республики Корея (рис. 8).

Таким образом, в гончарстве населения городов северо-западной границы Ляо присутствуют неизвестные в других местах империи бохайские элементы в виде некоторых форм сосудов и их деталей. Возможно, что с бохайским влиянием связано и широкое распространение лощёных орнаментов в виде сплошных полос, сеток и спиралей. При этом сосуды имеют явные признаки киданьского гончарства — декор в виде накатанных роликовым штампом клиновидных оттисков, вогнутые днища. Кроме того, на керамике этих городищ есть и признаки влияния уйгурского гончарства — орнамент в виде оттисков concentрических дуг и ромбов.

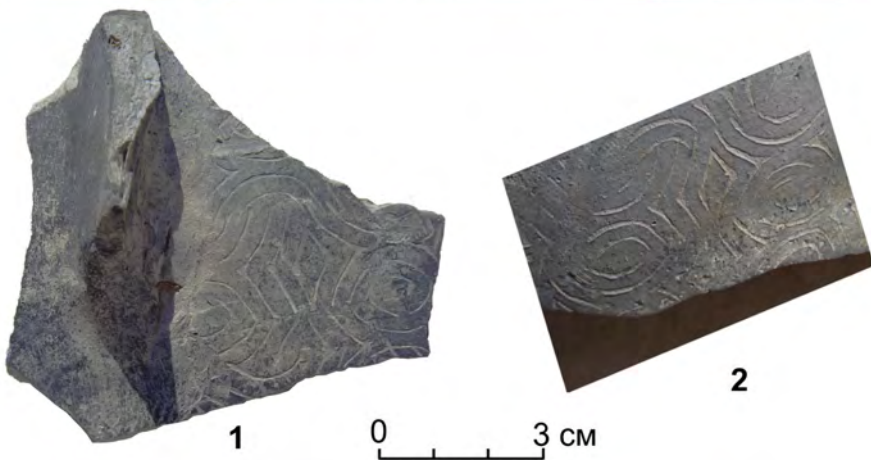


Рис. 5. Городище Чинтолгой-балгас, сферический сосуд с уйгурским орнаментом и фрагмент ленточной ручки с таким же декором (справа — образец декора на сосуде) (Крадин и др. 2011: 73)

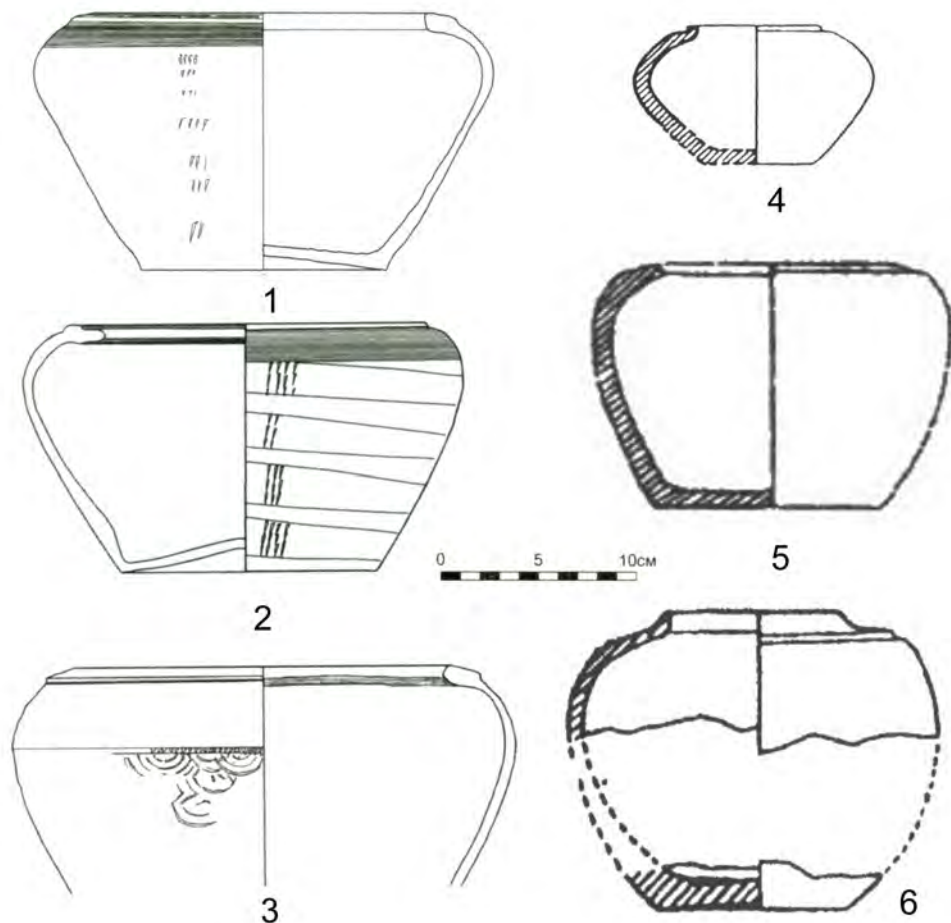


Рис. 6. Сферические сосуды. 1—3: Ляо, городище Чинтолгой-балгас (Крадин и др. 2011: 71—72); 4—6: Бохай, Дунцзинчэн (4), могильник Чалиба (5), могильник Людиншань (6) (Вэй Цуньчэн 2008)

Иногда он сочетается с киданьскими вертикальными клиньями, а иногда — с бохайскими горизонтальными ручками. Всё это указывает на то, что местное гончарство сложилось под влиянием нескольких культурных традиций, одной из которых являлась традиция гончарства переселённых бохайцев. Видимо, к началу XI в., когда происходило переселение, бохайские гончары уже адаптировались к культурным вкусам киданей, поэтому здесь не наблюдается чисто бохайская керамика.

Каменные кладки в стенах городов. Городские стены Чинтолгой-балгаса, Харбухын-балгаса, Улаан-хэрэма, Хэрмэн-дэнжа сделаны методом трамбовки земли — *ханту* — без использования каменной кладки. Только на городище Эмгэнтийн-хэрэм глинобитная стена снаружи и изнутри укреплена кладками из нескольких слоёв камня. Его явно брали из расположенных на горе поблизости каменоломен, где он добывался ещё для строительства керексуров в I тыс. до н.э. Разрез через западный вал Эмгэнтийн-хэрэма показал, что он сложен методом *ханту* и только в его верхней части есть каменные кладки толщиной в один-два и высотой в

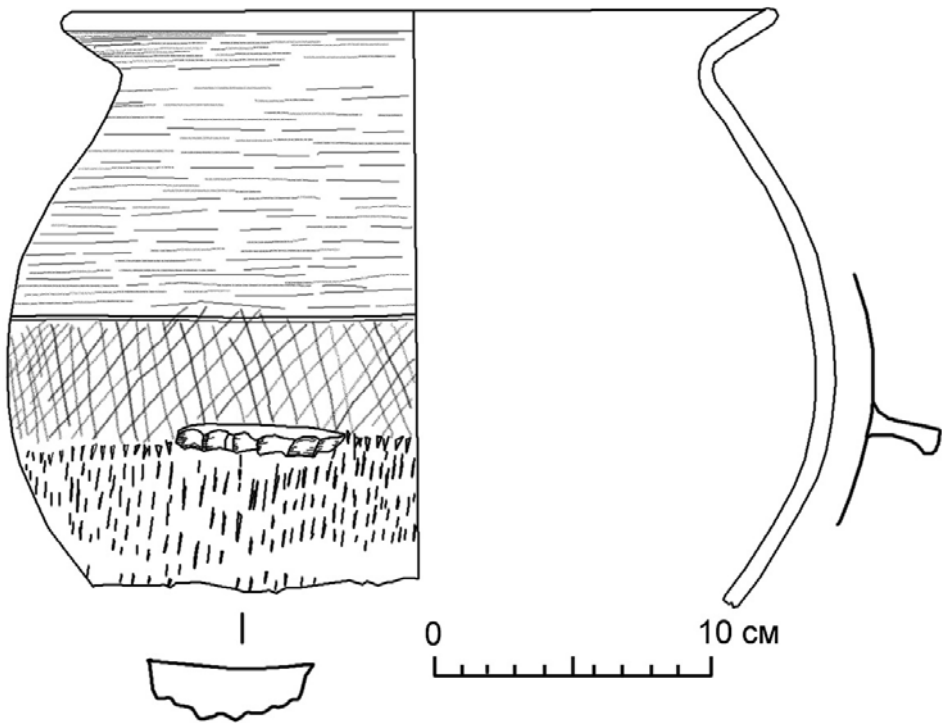


Рис. 7. Сосуд с козырьковой ручкой в виде петушиного гребня. Городище хэрмэн-дэнж. Рисунок из полевого дневника автора

три-четыре камня (рис. 9: 1). Это существенно отличается от стен бохайских городов: они, как правило, выкладывались камнями на всю высоту вала, начиная от его основания. В частности, так выглядит вал Краскинского городища, где есть мощная каменная кладка с наружной стороны стены, облицовка в один камень с внутренней стороны и земляное заполнение между этими кладками (рис. 9: 2) (Болдин и др. 2001). Стены же Дворцового города Верхней столицы Бохая Лунцюаньфу построены целиком из камня. При этом сначала из плотно подогнанных камней была сложена примыкающая к внутренней стороне Дворцового города часть стены, затем с внешней стороны она была заполнена более мелкими и не столь плотно насыпанными камнями. После этого снаружи и изнутри была сложена облицовка из крупных камней, подобранных так, чтобы наружная поверхность стены являлась ровной. Между плотной кладкой и рыхлым каменным заполнением в стене наблюдались большие лакуны, заполненные землёй (рис. 9: 3) (Верхняя столица 2009: 628). Можно видеть, что и здесь имеются каменные кладки с наружной и внутренней сторон, только в отличие от Краскинского городища сердцевина стены заполнена не землёй, а камнями. Стена же Эмгэнтыйн-хэрэма построена методом *ханту*, и невысокие каменные облицовки наружной и внутренней сторон наблюдаются только в её верхней части.

Такое различие в конструкции не позволяет утверждать, что городская стена Эмгэнтыйн-хэрэма строилась непременно под влиянием бохайских фортификационных традиций. Здесь на использование камня могла повлиять его доступность как строительного материала в этом месте.



Рис. 8. Горшкови́дные сосуды с носиком-сливом. 1, 3: Ляо, городище Чинголой-балгас, раскоп 3, 2006 г.;
2: из музея Сеульского национального университета, зарисовка автора

Итак, рассмотренные признаки в разной степени отражают присутствие переселённых бохайцев на городищах Чинтолгой-балгас и Хэрмэндэнж. При этом наиболее существенными свидетельствами этого являются наличие большого количества игральных фишек из стенок сосудов и черепицы и некоторые характерные для бохайской культуры формы и детали керамической посуды.

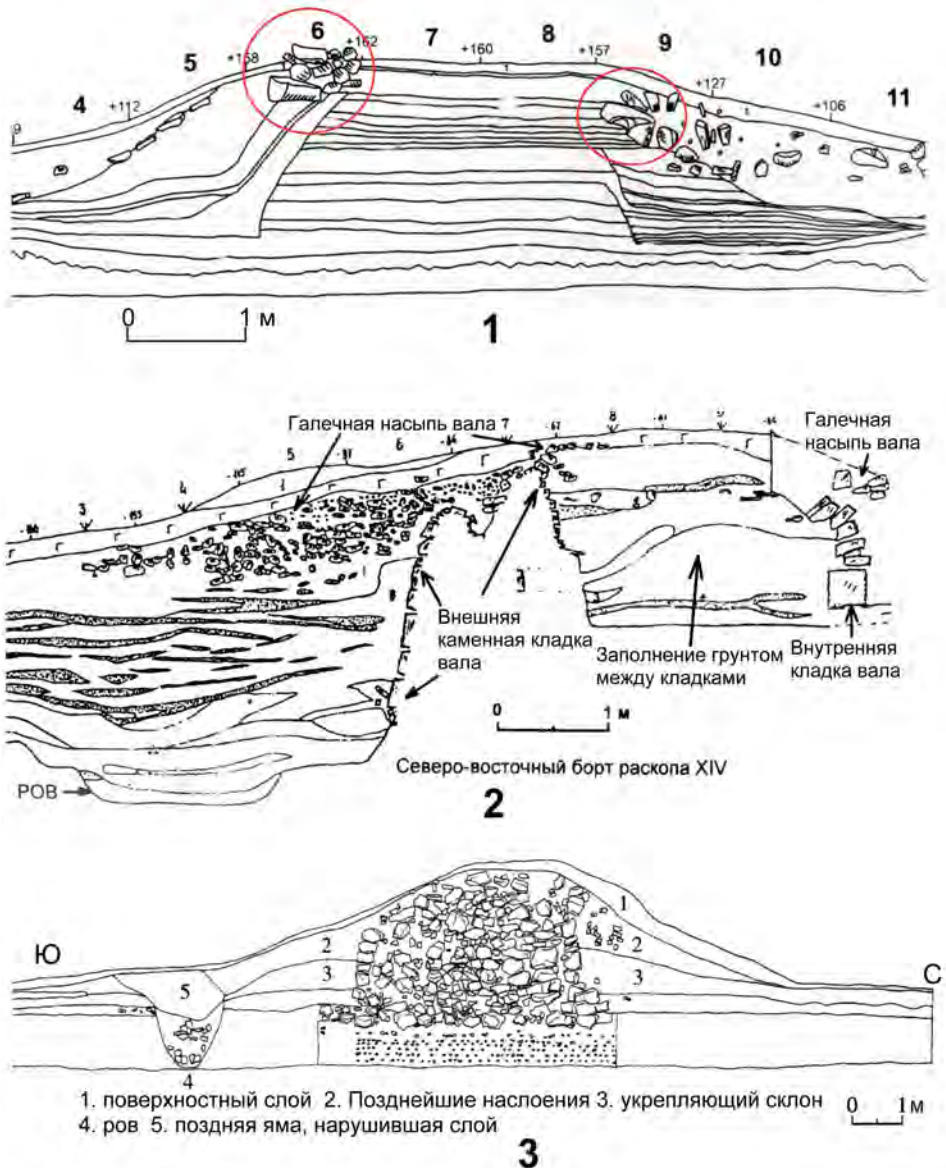


Рис. 9. Каменные кладки в разрезах городских валов. 1. Разрез западного вала городища Эмгэнтйин-хэрэм, вид с юга. Кладки отмечена крсными кружками (Kradin et al. 2014). 2. Разрез западного вала Краскинского городища, вид с юго-запада (Болдин и др. 2001). 3. Разрез южного вала Дворцового города Верхней столицы Бохая, вид с востока (Верхняя столица... 2009: 628)

ЛИТЕРАТУРА

- Болдин В.И. 1976. Отчёт об археологических исследованиях на городище Николаевское-II Михайловского района в Приморском крае. 1976 г. *Архив ИА РАН*. Р-1. № 6316.
- Болдин В.И. 1977. Отчёт об археологических исследованиях на городище Николаевское-I и Николаевское-II в Михайловском районе Приморского края. 1977 г. *Архив ИА РАН*. Р-1. № 6748.
- Болдин В.И. 2005. Археологические исследования на Краскинском городище в 2004 году. *Отчёт об археологических исследованиях бохайских памятников в Приморском крае России в 2004 г.* Сеул: Когурё ёкса чжэдан, 49—233.
- Болдин В.И., Гельман Е.И., Ивлиев А.Л., Никитин Ю.Г. 2001. «Интеграция» на Краскинском городище: 4 года исследований. *Вестник ДВО РАН*. № 3, 74—90.
- Болдин В.И., Гельман Е.И., Лещенко Н.В., Лим Санг Сон, Юн Чжэ Ун. 2006. *Отчёт об археологических исследованиях на Краскинском городище Приморского края России в 2005 г.* Сеул: Когурё ёкса чжэдан.
- Болдин В.И., Гельман Е.И., Лещенко Н.В., Хорев В.А., Сакмаров С.А., Ивлиев А.Л., Бессонова Е.А., Залищак В.Б., Ким Ын Гук. 2007. *Отчёт об археологических исследованиях на Кра скинском городище Приморского края России в 2006 г.* Сеул: Донбук'а ёкса чжэдан.
- Болдин В.И., Гельман Е.И., Лещенко Н.В., Ивлиев А.Л., Хорев В.А., Бессонова Е.А., Залищак В.Б., Зверев С.А., Якупов М.А., Ким Ын Гук, Кан Ин Ук. 2008. *Отчёт об археологических исследованиях на Краскинском городище Приморского края России в 2007 г.* Сеул: Донбук'а ёкса чжэдан.
- Болдин В.И., Никитин Ю.Г., Чжун Сук-Бэ, Лещенко Н.В. 2010. *Бохайские памятники в Приморье и Константиновское I селище*. Хангук чжонгхонг мунхва хаккё.
- Гельман Е.И., Асташенкова Е.В., Болдин В.И., Ивлиев А.Л., Лещенко Н.В., Бессонова Е.А., Залищак В.Б., Зверев С.А., Савченко А.В., Николаева Н.А., Сергушева Е.А., Шарова О.А., Раков В.А., Ким Ын Кук, Кан Ин Ук. 2010. *Отчёт об археологических раскопках Краскинского городища в российском Приморье в 2008 г.* Фонд изучения истории Северо-Восточной Азии; Институт истории, археологии и этнографии народов Дальнего Востока ДВО РАН. Сеул: Донбук'а ёкса чжэдан.
- Гельман Е.И., Болдин В.И., Асташенкова Е.В., Ивлиев А.Л., Гарковик А.В., Лещенко Н.В., Раков В.А., Шарова О.А., Сергушева Е.А., Кан Ин Ук, Ким Ын Гук. 2011. *Археологические исследования российско-корейской экспедиции на Кра скинском городище в российском Приморье в 2009 г.* Northeast Asian History Foundation, Институт истории, археологии и этнографии народов Дальнего Востока ДВО РАН. Сеул: Тонгбук'а ёкса чжэданг.
- Гельман Е.И., Асташенкова Е.В., Пискарева Я.Е., Болдин В.И., Ким Ын гук, Чжун Сукбэ, Ким Ынок. 2013. *Археологические исследования на Кра скинском городище в Приморском крае России в 2012 год у.* Фонд изучения истории Северо-Восточной Азии, Институт истории, археологии и этнографии народов Дальнего Востока ДВО РАН. Сеул: Донгбук'а ёкса чжэдан.
- Гельман Е.И., Асташенкова Е.В., Пискарёва Я.Е., Санафеев А.Ю., Ким Ын Кук, Чжун Сук-Бэ. 2018. *Археологические исследования на Кра скинском городище в Приморском крае России в 2015 год у.* Институт истории, археологии и этнографии народов Дальнего востока ДВО РАН, Институт древней и средневековой истории Кореи Фонда изучения истории Северо-Восточной Азии. Сеул: Донгбук'а ёкса чжэдан.
- Ивлиев А.Л., Крадин Н.Н. 2008. Новые данные о переселении бохайцев в империи Ляо. *Окно в неведомый мир. Сборник статей к 100-летию со дня рождения академика Алексея Павловича Окладникова*. Новосибирск: Изд-во Института археологии и этнографии СО РАН, 261—266.
- Крадин, Н.Н. 2018 (отв. ред.). *Города средневековых империй Дальнего Востока*. М.: Изд-во восточной литературы.
- Крадин Н.Н., Ивлиев А.Л., Очир А., Васютин С.А., Данилов С.В., Никитин Ю.Г., Эрдэнэболд Л. 2011. *Киданский город Чинтолгой-балгас*. М.: Восточная литература.
- Крадин Н.Н., Ивлиев А.Л., Очир А., Саранцева С.Е., Васютин С.А., Ковычев Е.В., Эрдэнэболд Л. 2012. Результаты исследований городища Хэрмэн-дэнж в Монголии в 2010—2011 гг. *История и культура средневековых народов степной Евразии: материалы II Международ. конгресса средневековой археологии Евразийских степей*. Барнаул: Изд-во Алт. ун-та, 168—171.
- Крадин Н.Н., Ивлиев А.Л., Очир А., Саранцева С.Е., Васютин С.А., Ковычев Е.В., Эрдэнэболд Л. 2014. Киданское городище Эмгэнтийн-хэрэм в Монголии. *Древние культуры Монголии и Байкальской Сибири*. Материалы V междунар. науч. конф. Ч. 1. Кызыл, 101—105.
- Никитин Ю.Г., Чжун Сук-Бэ 2009. *Археологические исследования на поселении Чер-*

- нятино 2 в Приморье в 2008 году. [Хамчонни]: Корейский государственный университет культурного наследия.
- Очир А., Крадин Н.Н., Ивлиев А.Л., Данилов С.В., Эрдэнэболд Л., Никитин Ю.Г., Энхтур А., Анхбаяр Б., Батболд Г. 2008. *Археологические исследования на городище Чинтолгой (отчёт об археологических исследованиях на городище Чинтолгой 2004—2007 гг.)*. Улаанбаатар.
- Стариков В.С. 1967. *Материальная культура китайцев северо-восточных провинций КНР*. М.: Наука.
- Kradin N.N., Ivliev A.L. 2008. *Deported Nation: the Fate of the Bohai People of Mongolia. Antiquity* (UK). Vol. 82. № 316, 438—445.
- Kradin N.N., Ivliev A.L., Ochir A., Vasiutin S.A., Sarantseva S.E., Kovychev E.V., Erdenebold L. 2014. *Emgentiin Kherem, a Fortress Settlement of the Khitans in Mongolia. The Silk Road*. Vol. 12, 89—97.
- Kradin N.N., Ivliev A.L., Ochir A., Erdenebold L., Vasiutin S.A., Sarantseva S.E., Kovychev E.V. 2015. *Khermen Denzh Town in Mongolia. The Silk Road*. Vol. 13, 95—103.
- Song Kihō (宋基). 2019. On Balhae (渤海) Ondol Found in Sanggyeong-seong (上京城). *International Seminar on Ancient City Sites in North-East Asia* (论文集). Changchun: 121—133.
- Верхняя столица Бохая. Отчёт об археологических раскопках и исследованиях в 1998—2007 гг.* 2009. Институт культурных ценностей и археологии провинции Хэйлунцзян. Пекин: Вэнь. 渤海上京城. 1998~2007年度考古发掘调查报告 / 黑龙江省文物考古研究所编著. 北京, 文物出版社.
- Вэй Цуньчэн. 2008. *Археология Бохая*. Пекин: Вэнь. 魏存成. 渤海考古. 北京: 文物出版社, 2008年.
- Институт культурных ценностей и археологии провинции Ляонин (Сюй Шаоган). 2009. Краткий отчёт о раскопках поселения эпохи Ляо в Сисаньцзя города Чаоян провинции Ляонин. *Бэйфан вэнь* (Культурные ценности Севера). № 1, 34—40. 辽宁省文物考古研究所 (徐韶钢). 辽宁朝阳西三家辽代遗址发掘简报 // 北方文物. 2009. 1. 34-40页.
- Институт культурных ценностей и археологии провинции Цзилинь, Канцелярия комитета по культурным ценностям города Сыпин, Музей города Сыпин. 1995. Краткий отчёт о раскопках поселения времени Ляо-Цзинь в районе золохранилища Шуанляоской электростанции провинции Цзилинь. *Каогу* (Археология). № 4, 325—337. 吉林省文物考古研究所, 四平市文管会办公室, 四平市博物馆. 吉林双辽电厂贮灰场辽金遗址发掘简报 // 考古. 1995年第4期, 325-337页.
- Ляо ши. История династии Ляо*. 1974. Сост. Тото и др. В 3 т. Пекин: Чжунхуа шуцзюй. 遼史. (全三册). [元]脱脱等撰. 北京: 中華書局出版, 1974.
- Цуй Лимин 2003. Краткий отчёт о раскопках поселения Байцзявань в хошуне Чаюцяньци. *Нэймэнгу вэнь каогу* (Культурные ценности и археология Внутренней Монголии). № 1, 19—22. 崔利明. 察右前旗白家湾遗址发掘简报 // 内蒙古文物考古. 2003年第1期, 19-22页.

ARCHAEOLOGICAL EVIDENCES OF BOHAI PEOPLE'S PRESENCE IN SITES OF LIAO NORTH-WEST BORDER

A.L. Ivliev

In the process of archaeological research of Liao frontier fortresses in the valley of Tuul River in Mongolia (2004—2013, 2017—2019) Russian-Mongolian archaeological expedition even in the first year of excavation had made series of findings unknown in publications of Khitan archaeological materials. They were kang in dwellings, round chips made of tiles and walls of ceramic vessels, horizontal band handles of ceramic vessels. At the same time these findings are typical features of Bohai archaeological materials. A presence of Bohai people in these fortresses is confirmed by the data of “Liao shi” — an official Chinese “History of Liao Dynasty”. In this paper the author makes an attempt to analyze the findings mentioned above with the purpose to clear up how much reliable they are as indicators of presence of Bohai people in Liao fortresses in the valley of Tuul River. The analysis presented in this paper demonstrates that chips and some details and shapes of vessels can really indicate with high probability a presence of Bohai people here, and kang in dwellings of Chintolgoi-balgas and

Khermen-denj by contrast reflect a next, post-Bohai stage of evolution of construction of this heating system. Recent publications expose that by the beginning of XI c. kang was already wide spread in the territory of Liao, so it cannot necessarily indicate the presence of Bohai people here. Similarly, a construction of stone masonries in walls of Emgentyin-kherem fortress differs from those in walls of Bohai towns, and their appearance here is not necessarily linked to Bohai influence.

Keywords: Bohai people in Liao, Khitan towns in Mongolia, kangs of dwellings, game chips, ceramics, fortification.

REFERENCES

- Boldin V.I. 1976. *Otchet ob arkhelogicheskikh issledovaniakh na gorodishche Nikolaevskoe-II Mikhaylovskogo rayona v Primorskoy krae v 1976 g.* [Report on Archaeological Research on the Settlement Nikolayevskoye-II of the Mikhailovsky District in the Primorsky Territory]. *Arkhir IA RAN.* R-1, № 6316.
- Boldin V.I. 1977. *Otchet ob arkhelogicheskikh issledovaniakh na gorodishche Nikolaevskoe-I i Nikolaevskoe-II v Mikhaylovskom rayone Primorskogo kraja v 1977 g.* [Report on Archaeological Research in Nikolaevskoye-I and Nikolaevskoe-II Walled Towns of in the Mikhailovsky District of Primorsky Krai]. *Arkhir IA RAN.* R-1, № 6748.
- Boldin V.I. 2005. *Arkheologicheskie issledovaniya na Kraskinskom gorodishche v 2004 godu* [Archaeological Research in Kraskinskoye Walled Town in 2004]. *Otchet ob arkhelogicheskikh issledovaniyakh bohayskikh pamyatnikov v Primorskoy krae Rossii v 2004 g.* [2004 Excavation Report on the Parhae Site in Russian Primorsky Krai]. Seoul: Koguryo Research Foundation, 49—233.
- Boldin V.I., Gel'man E.I., Ivliev A.L., Nikitin Yu.G. 2001. "Integratsiya" na Kraskinskom gorodishche: 4 goda issledovaniy ["Integration" on the Kraskinsky Walled Town: 4 Years of Research]. *Vestnik DVO RAN.* №3, 74—90.
- Boldin V.I., Gel'man E.I., Leshchenko N.V., Lim Sang Son, Yun Je Un. 2006. *Otchet ob arkhelogicheskikh issledovaniyakh na Kraskinskom gorodishche Primorskogo kraja Rossii v 2005 g.* [Report on Archaeological Research at the Kraskinsky Walled Town of the Primorsky Territory of Russia in 2005]. Seoul: Koguryo Research Foundation.
- Boldin V.I., Gel'man E.I., Leshchenko N.V., Khorev V.A., Sakmarov S.A., Ivliev A.L., Bessonova E.A., Zalishchak V.B., Kim Eun Kuk. 2007. *Otchet ob arkhelogicheskikh issledovaniyakh na Kraskinskom gorodishche Primorskogo kraja Rossii v 2006 g.* [Report on Archaeological Research at the Kraskinskoye Walled Town of the Primorsky Territory of Russia in 2006]. Seoul: Northeast Asian History Research Foundation.
- Boldin V.I., Gel'man E.I., Leshchenko N.V., Ivliev A.L., Khorev V.A., Bessonova E.A., Zalishchak V.B., Zverev S.A., Yakupov M.A., Kim Eun Kuk, Kang In Uk. 2008. *Otchet ob arkhelogicheskikh issledovaniyakh na Kraskinskom gorodishche Primorskogo kraja Rossii v 2007 g.* [Report on Archaeological Research at the Kraskinsky Walled Town of the Primorsky Territory of Russia in 2007]. Seoul: Northeast Asian History Research Foundation.
- Boldin V.I., Nikitin Yu.G., Jung Sukbae, Leshchenko N.V. 2010. *Bokhayskie pamyatniki v Primor'e I Konstantinovskoe I selishche* [Bohai Sites in Primorye and Konstantinovskoe I Settlement]. Korean National University of Cultural Heritage.
- Gel'man E.I., Astashenkova E.V., Boldin V.I., Ivliev A.L., Leshchenko N.V., Bessonova E.A., Zalishchak V.B., Zverev S.A., Savchenko A.V., Nikolaeva N.A., Sergusheva E.A., Sharova O.A., Rakov V.A., Kim Eun Kuk, Kang In Uk. 2010. *Otchet ob arkhelogicheskikh raskopkakh Kraskinskogo gorodishcha v rossiyskom Primor'e v 2008 g.* [The 2008 Excavation Report on the Kraskino Site in Primorsky Krai]. Fond izuchenija istorii Severo-Vostochnoj Azii, Institut istorii, arkhologii i etnografii narodov Dal'nego Vostoka DVO RAN. Seoul: Northeast Asian History Research Foundation.
- Gel'man E.I., Boldin V.I., Astashenkova E.V., Ivliev A.L., Garkovik A.V., Leshchenko N.V., Rakov V.A., Sharova O.A., Sergusheva E.A., Kang In Uk, Kim Eun Kuk. 2011. *Arkheologicheskie issledovaniya rossiysko-koreyskoy ekspeditsii na Kraskinskom gorodishche v rossiyskom Primor'e v 2009 g.* [Archaeological Research of the Russian-Korean Expedition in the Kraskinskoye Walled Town in Russian Primorye in 2009]. Northeast Asian History Foundation, Institut istorii, arkhologii i etnografii narodov Dal'nego Vostoka DVO

- RAN. Seoul: Northeast Asian History Foundation.
- Gel'man E.I., Astashenkova E.V., Piskareva Ya.E., Boldin V.I., Kim Eun Kuk, Jung Sukbae, Kim Eunok 2013. *Arkheologicheskie issledovaniya na Kraskinskom gorodishche v Primorskom krae Rossii v 2012 god u* [The 2012 Excavation on Kraskino Balhae Site in Russian Primorsky Krai]. Fond izucheniya istorii Severo-Vostochnoy Azii, Institut istorii, arkheologii i etnografii narodov Dal'nego Vostoka DVO RAN. Seoul: Northeast Asian History Foundation.
- Gel'man E.I., Astashenkova E.V., Piskareva Ya.E., Sanafeev A.Yu., Kim Eun Kuk, Jung Sukbae 2018. *Arkheologicheskie issledovaniya na Kraskinskom gorodishche v Primorskom krae Rossii v 2015 god u* [Archaeological Research in the Kraskinskoye Walled Town in the Russian Primorye Territory in 2015]. Institut istorii, arkheologii i etnografii narodov Dal'nego vostoka DVO RAN, Institut drevney isrednevekovoy istorii Korei, Fond izucheniya istorii Severo-Vostochnoy Azii. Seoul: Northeast Asian History Foundation.
- Ivliev A.L., Kradin N.N. 2008. Novye dannye o pereselenii bokhaytsev v imperii Lyao [New Data on the Relocation of the Bohai people in the Liao Empire]. *Okno v nevedomyy mir. Sbornik statey k 100-letiyu so dnya rozhdeniya akademika Alekseya Pavlovicha Okladnikov* [A Window to Unknown World. Collection of works on the occasion of the centenary of the birth of Academician Alexey Pavlovich Okladnikov]. Novosibirsk: Izd-vo Instituta arkheologii i etnografii SO RAN, 261—266.
- Kradin N.N. 2018 (ed.). *Goroda srednevekovykh imperiy Dal'nego Vostoka* [Cities of the Medieval Empires of the Far East]. Moscow: Izd-vo vostochnoy literatury.
- Kradin N.N., Ivliev A.L., Ochir A., Vasyutin S.A., Danilov S.V., Nikitin Yu.G., Erdenebold L. 2011. *Kidan'skiy gorod Chintolgoi-balgas* [The Khitan City of Chintolgoi-balgas]. Moscow: Vostochnaya literatura.
- Kradin N.N., Ivliev A.L., Ochir A., Sarantseva S.E., Vasyutin S.A., Kovychev E.V., Erdenebold L. 2012. Rezul'taty issledovaniy gorodishcha Khermen-denzh v Mongolii v 2010—2011 gg. [The Results of Studies of the Site of Hermen-denzh in Mongolia in 2010—2011]. *Istoriya i kul'tura srednevekovykh narodov stepnoy Evrazii: materialy II Mezhdunarodnogo kongressa srednevekovoy arkheologii Evraziyskikh stepey* [History and Culture of Medieval Peoples of Steppe Eurasia: Materials of the II International Congress of Medieval Archaeology of Eurasian Steppes]. Barnaul: Izd-vo Alt. un-ta, 168—171.
- Kradin N.N., Ivliev A.L., Ochir A., Sarantseva S.E., Vasyutin S.A., Kovychev E.V., Erdenebold L. 2014. Kidan'skoe gorodishche Emgentiyn-kherem v Mongolii [Khitan Emgentiyn-Kherem Fortress in Mongolia]. *Drevnie kul'tury Mongolii I Baikal'skoy Sibiri. Materialy V mezhdunarodnoy nauchnoy konferentsii. Ch. 1* [Ancient Cultures of Mongolia and Baikal Siberia: Materials of V International Scientific Conference. Part 1]. Kyzyl, 101—105.
- Nikitin Yu.G., Jung Sukbae 2009. *Arkheologicheskie issledovaniya na poselenii Chernyatino 2 v Primor'e v 2008 godu* [Archaeological Research of the Chernyatino 2 Settlement in Primorye in 2008]. Korean National University of Cultural Heritage.
- Ochir A., Kradin N.N., Ivliev A.L., Danilov S.V., Erdenebold L., Nikitin Yu.G., Enkhtur A., Ankhbayar B., Batbold G. 2008. *Arkheologicheskie issledovaniya na gorodishche Chintolgoi (Otchet ob arkheologicheskikh issledovaniyakh na gorodishche Chintolgoi 2004—2007 gg.)* [Archaeological Research in the Chintolgoi Walled Town (Report on Archaeological Research in the Chintolgoi Walled Town in 2004—2007)]. Ulaanbaatar.
- Starikov V.S. 1967. *Material'naya kul'tura kitaytsev severo-vostochnykh provintsiy KNR* [The Material Culture of the Chinese of Northeastern Provinces of PRC]. Moscow: Nauka.
- Kradin N.N., Ivliev A.L. 2008. Deported Nation: the Fate of the Bohai People of Mongolia. *Antiquity (UK)*. Vol. 82. № 316, 438—445.
- Kradin N.N., Ivliev A.L., Ochir A., Vasyutin S.A., Sarantseva S.E., Kovychev E.V., Erdenebold L. 2014. Emgentiyn Kherem, a Fortress Settlement of the Khitans in Mongolia. *The Silk Road*. Vol. 12, 89—97.
- Kradin N.N., Ivliev A.L., Ochir A., Erdenebold L., Vasyutin S.A., Sarantseva S.E., Kovychev E.V. 2015. Khermen Denzh Town in Mongolia. *The Silk Road*. Vol. 13, 95—103.
- Song Kihō 2019. On Balhae (渤海) Ondol Found in Sanggyeong-seong (上京城). *International Seminar on Ancient City Sites in North-East Asia*. Changchun, 121—133.
- Bohai shangjingcheng 2009: *Bohai shangjingcheng. 1998~2007 niandu kaogu fajue diaocha baogao* [Supreme Capital City of Bohai. Report on Archaeological Excavation and Research in 1998—2007]. Comp. by the Institute of cultural relics and archaeology of Heilongjiang Province. Beijing: Wenwu publishing house.
- Wei Cuncheng 2008. *Bohai kaogu* [Archaeology of Bohai]. Beijing: Wenwu publishing house.
- Liaoningsheng wenwu kaogu yanjiusuo (Xu Shaogang) 2009. Liaoning chaoyang xianjia liaodai yizhi fajue jianbao [Brief Report on Excavation of a Settlement of Liao Epoch

- in Xisanjia of Chaoyang Municipality of Liaoning Province]. *Beifang wenwu* [Northern Cultural Relics]. № 1, 34—40.
- Jilinsheng wenwu kaogu yanjiusuo, sipingshi wenguanhui bangongshi, sipingshi bowuguan 1995. Jilin shuangliao dianchang zhuhuichang liao jin yizhi fajue jianbao [Brief Report on Excavation of Liao-Jin Epochs Settlement in Ash Disposal Area of Shuangliao Electric Power Station in Jilin Province]. *Kaogu* [Archaeology]. № 4, 325—337.
- Liao shi [History of Liao Dynasty] 1974. Comp. by Toto et al. Beijing: Zhonghuashuju publishing house.
- Cui Liming 2003. Chayouqianqi baijiawan yizhi fajue jianbao [Brief Report on Excavation of Baijiawan Settlement in Chayouqian Banner]. *Neimenggu wenwu kaogu* [Cultural Relics and Archaeology of Inner Mongolia]. №1, 19—22.