

НА ПЕРЕКРЁСТКЕ КУЛЬТУР (ПАМЯТНИК АРХЕОЛОГИИ БИДЖАН-4 В ЕАО)

М.А. Габрильчук

Обращение к изучению пластинчатых комплексов Еврейской автономной области обусловлено рядом обстоятельств. Основными из них являются: малочисленность зарегистрированных поселений неолита в регионе, отсутствие полноценных данных по средне-неолитическим культурам региона (что создаёт своего рода информационный вакуум между культурами Среднего и Нижнего Амура), неясность связей и векторов культурных влияний древних сообществ и проч.

Предлагаемая к рассмотрению статья посвящена предварительному анализу материала нового комплекса периода среднего неолита памятника Биджан-4, характер каменной индустрии которого ориентирован на подготовку подпризматических микро-нуклеусов, их расщепление и получение ножевидных заготовок. Гончарная продукция поселения обладает яркими индивидуальными особенностями, которые, с одной стороны, не имеют прямых аналогий в известных памятниках археологии юга Дальнего Востока, а с другой — содержат культурные индикаторы, указывающие на связь с ранне-

кондонской культурой Нижнего Приамурья. Прежде всего, это декоративные элементы, сформированные на базе ромбических узоров, а также ряд менее распространённых, но характерных особенностей орнамента.

Керамика памятника Биджан-4 выглядит достаточно разнородной, и в силу этих причин поделена на комплексы, которым до выяснения подробностей присвоены условные номера. На сегодняшний момент поселение изучено недостаточно, раскопом вскрыта небольшая территория. Поэтому пока не ставится вопрос об окончательном определении хронологии и культурной принадлежности всех найденных материалов. Несмотря на это, в статье в качестве предположения высказывается мысль о возможности восприятия биджанских комплексов как переходного или недостающего звена в цепочке ранне-неолитических — средне-неолитических культур.

Ключевые слова: ранний неолит, средний неолит, Средний и Нижний Амур, биджанский комплекс, пластинчатые технологии расщепления, раннекондонская культура.

ВВЕДЕНИЕ

Памятник археологии Биджан-4 открыт автором в 2017 г. в ходе разведывательных работ, проводимых в рамках совместного российско-японского изучения территории Еврейской автономной области (Габрильчук 2018: 53; Габрильчук 2019: 5). Дальнейшие исследования показали их

Габрильчук Михаил Анатольевич, научный сотрудник научно-исследовательской лаборатории археологии и палеогеографии КГБНУК «ХКМ им. Н.И. Гродекова», Хабаровск, Россия.

E-mail: mastervx2957@mail.ru

Gabrilchuk Mikhail Anatolyevich, researcher at the Archaeology and Paleogeography Research Laboratory, Khabarovsk regional Museum named after N. Grodekov, Khabarovsk, Russia.

перспективность на найденном памятнике и необычный характер обнаруженных материалов.

В публикуемой статье представлены актуальные результаты полевого изучения, целью которого было знакомство с неолитическими материалами, определение их характера, особенностей, культурной принадлежности и поиска аналогов на смежных территориях.

Поселение Биджан-4 находится в приустьевой части р. Унгун, которая впадает в р. Биджан недалеко от одноимённого села. Площадь памятника составляет несколько сотен кв. м. Объект культурного наследия расположен на одной из сопок крайне-западных отрогов хр. Малый Даур. Высотные отметки поселения колеблются от 20 до 25 м над уровнем реки.

На поселении пока не выявлено котлованов жилищ или иных строений. Планиграфически и стратиграфически можно проследить только отдельные ямы, как хозяйственного назначения, так и использовавшиеся в качестве углублений для столбовых опор. Площадь вскрытого участка местности (9 кв. м) пока не позволяет сделать выводов о конкретной организации пространства поселения.

ОСНОВНЫЕ РЕЗУЛЬТАТЫ ИССЛЕДОВАНИЙ

В разрезах грунта шурфа удалось проследить два культурных слоя. Верхний — бурая супесь с крупным щебнем, нижний — чёрная супесь с мелким гравием (табл. 1). Есть основания полагать, что с каждым из них связан отдельный комплекс керамической посуды. Материалы обоих комплексов присутствует как в верхнем, так и нижнем слое, но в разном количественном выражении.

Рассматриваемым комплексам керамики и связанным с ними каменным орудиям временно присвоены условные номера.

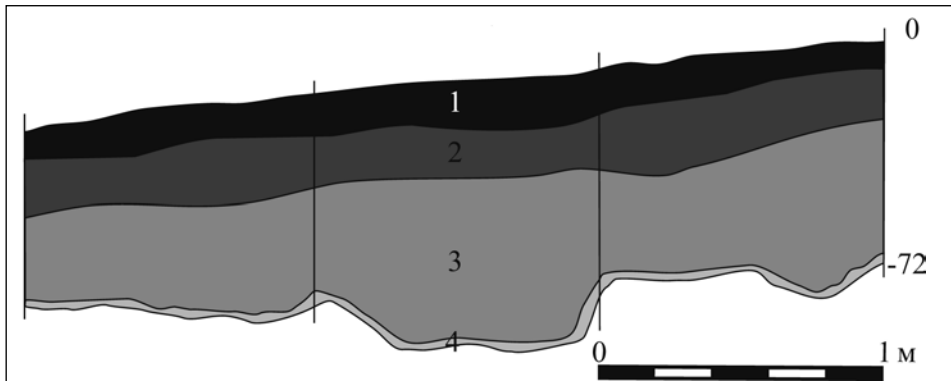
Керамический комплекс № 1. *Тип № 1* (рис. 1). Керамика с декорированием поверхностей ромбическими и зубчатыми оттисками, доминированием примесей песка в глиняном тесте.

Керамика ручной лепки, плоскодонная. Визуально различимы активные примеси песка с характерным блеском кварца. Зоны орнаментации ёмкостей — верхняя часть сосудов. Поверхности заглажены, ангоб не отмечен. Формы сосудов близки к элементарным (слабопрофилированным). Встречаются сосуды ведрообразной формы. Орнамент стенок ёмкостей построен из оттисков ромбов и часто сопровождается мелкозубчатыми (реже шнуровыми) оттисками по внешней кромке венчиков или на обрете венчика. Ромбы могут иметь сетчатое заполнение ложа.

Керамический комплекс № 1. *Тип № 2* (рис. 2). Керамика с декорированием поверхностей овально-накольчатými оттисками и прочерченными линиями, доминированием примесей дресвы в глиняном тесте.

Керамика ручной лепки, плоскодонная. Визуально различимы активные примеси мелкопородных обломков и песка (без бликов кварца). Поверхности хорошо заглажены, вплоть до блеска (полировка?). Формы сосудов близки к элементарным: ведрообразным, баночным. Зоны орнаментации ёмкостей — верхняя часть сосудов. Орнамент внешних стенок достаточно унифицирован. Его элементами являются горизонтальные ряды насечек (или узких вытянутых овальных оттисков), горизонтальные ряды прочерченных линий, часто перечёркнутых под наклоном. Редко встречаются оттиски ромбов с сетчатым заполнением, вертикальные насечные

Таблица 1

Стратиграфический разрез раскопа памятника Биджан-4.
Восточная стенка шурфа

Слой 1. Дёрн чёрного цвета с корнями кустарников, структура комковато-зернистая. Представлен в виде разреза пласта мощностью от 10 до 18 см с общим уклоном к северу.

Слой 2. Бурая супесь с щебнем (продукт разрушения каменной породы). Представлена в виде разреза пласта мощностью до 25 см с общим уклоном к северу. Основа археологического материала — комплекс № 1.

Слой 3. Супесь чёрного цвета с мелким гравием. Представлена в виде разреза пласта мощностью до 55 см с общим уклоном покрова к северу. Основание слоя в центральной и южной части ямами впущено в материк (антропогенный фактор). Основа археологического материала — комплекс № 2.

Слой 4. Скальная поверхность грязно-оранжевого цвета и продукты её эрозии из щебня и дресвы.

оттиски, прочерченные линии, образующие ромбические фигуры вертикальной ориентации.

Использование ромбических фигур в некоторой степени сближает керамический тип № 1 и тип № 2.

Орнаментация сосудов условного типа № 2 поселения Биджан-4 напоминает декоры керамики раннекондонского комплекса поселения Князе-Волконское-1 Хабаровского р-на, нижнего Приамурья.

Как нам представляется, даже при достаточно чётком разграничении типов керамики между ними тем не менее можно проследить определённую связь, основанную в большей степени на сравнении комплекса с материалами памятников раннего кондона. Так, общим для керамики поселения Князе-Волконское-1 и Биджан-4 является наличие сосудов с ромбическими, круглыми и овально-насечными оттисками, мотивами горизонтальных перечеркнутых линий (единичны в Князе-Волконском-1) (рис. 3); а также форма кромок сосудов.

Возможно, многорецептурный состав глиняных формовочных масс и формирование типов керамики с отдельным орнаментом проявляются в унгунской керамике подобно тому, как это происходит на Нижнем Амуре в раннем кондоне.



Рис.1. Керамический комплекс № 1. Тип № 1



Рис. 2. Керамика комплекса № 1. Тип № 2



Рис. 3. Фрагменты керамики с овальными, накольчатыми оттисками и прочерченными линиями раннекондонской культуры поселения Князе-Волконское-1

Керамику комплекса № 1 в большей степени следует связывать с верхним слоем в стратиграфической ситуации — бурой супесью с активной примесью щебня — продуктом выветривания и разрушения скального основания сопки. С этим же слоем целесообразно отождествлять и каменный материал комплекса. Здесь найдены следующие каменные орудия труда. Это призматического облика микронуклеусы, микропластинки (основной размерный ранг равен 2—4 см) и орудия на них: наконечники стрел, несколько концевых скребков, провёрток, невыразительные абразивы, отбойники из камня, заготовка лезвия небольшого рубящего орудия.

Керамический комплекс № 2 поселения Биджан-4 существенно отличается от комплекса № 1. По ряду признаков в нём выделено также два типа.

Тип № 1 (рис. 4). Керамика с неорганическими примесями и позитивным рельефом в декорировании внешних поверхностей.

Керамика ручной лепки, плоскодонная. Визуально различимы активные примеси мелкопородных обломков и песка (без блеска поверхностей). Сосуды хорошо заглажены. Формы ёмкостей элементарные. Зоны орнамента — верхние части сосудов. Рисунок внешних стенок достаточно унифицирован. В декорировании поверхностей применяются валики — налепные или сделанные с помощью защипов теста и составленные в горизонтальные, волнообразные ряды, а также ромбические сетки. Валики представляют собой узловатые линии. На некоторых фрагментах видно, что такое декорирование вызывает недвусмысленные ассоциации со скрученным шнуром.

Валики сглажены, иногда имеют слабый рельеф. Будучи прикреплённой непосредственно к неподготовленной поверхности (пазов не обнаружено), часть из валиков отлетела от стенок. Рядом с валиками, в субгоризонтальной плоскости, имеются узкие оттиски, похожие на ногтевые (технического характера происхождения), оставленные мастером при формировании налепов.

Найден археологически целый сосуд баночной формы небольшой высоты. Орнамент его стенок образован тремя рядами горизонтальных валиков (защипнутых тестом из стенки ёмкости), в верхней части сосуда перемежающихся с ногтевыми оттисками. На верхней кромке венчика имеются короткие косые насечки.

Керамический комплекс № 2. *Тип № 2* (рис. 5, 6). Керамика с органическими примесями.

Керамика ручной лепки, плоскодонная. Визуально различимы активные примеси органического наполнителя (ракушка). Прочность фрагментов разная — от невысокой (рыхлые и слоистые черепки) до плотной и устойчивой к сломам. Поверхности ёмкостей заглажены. В декорировании сосудов применялись два типа рельефности: негативный (рис. 5) и позитивный (рис. 6). Первый был основан на применении защипов или налепных валиков, составленных в горизонтальные, волнообразные ряды и ромбические сетки, точно так же, как и в типе керамики № 1 (керамический комплекс № 2). Рисунок налепных сеток-декоров иногда усиливался прочерчиванием линий в заполнении ромбов. Кромки сосудов украшены часто наклонными оттисками зубчатого штампа.

Принцип позитивного декорирования этого типа сосудов практически полностью повторяет тип керамики с неорганическими примесями.



Рис. 4. Керамический комплекс № 2. Тип № 1



Рис. 5. Комплекс № 2. Тип № 2. Керамика с органическими примесями в тесте и негативным рельефом орнамента



Рис. 6. Комплекс № 2. Тип № 2. Керамика с органическими примесями и доминированием позитивного рельефа в орнаментации

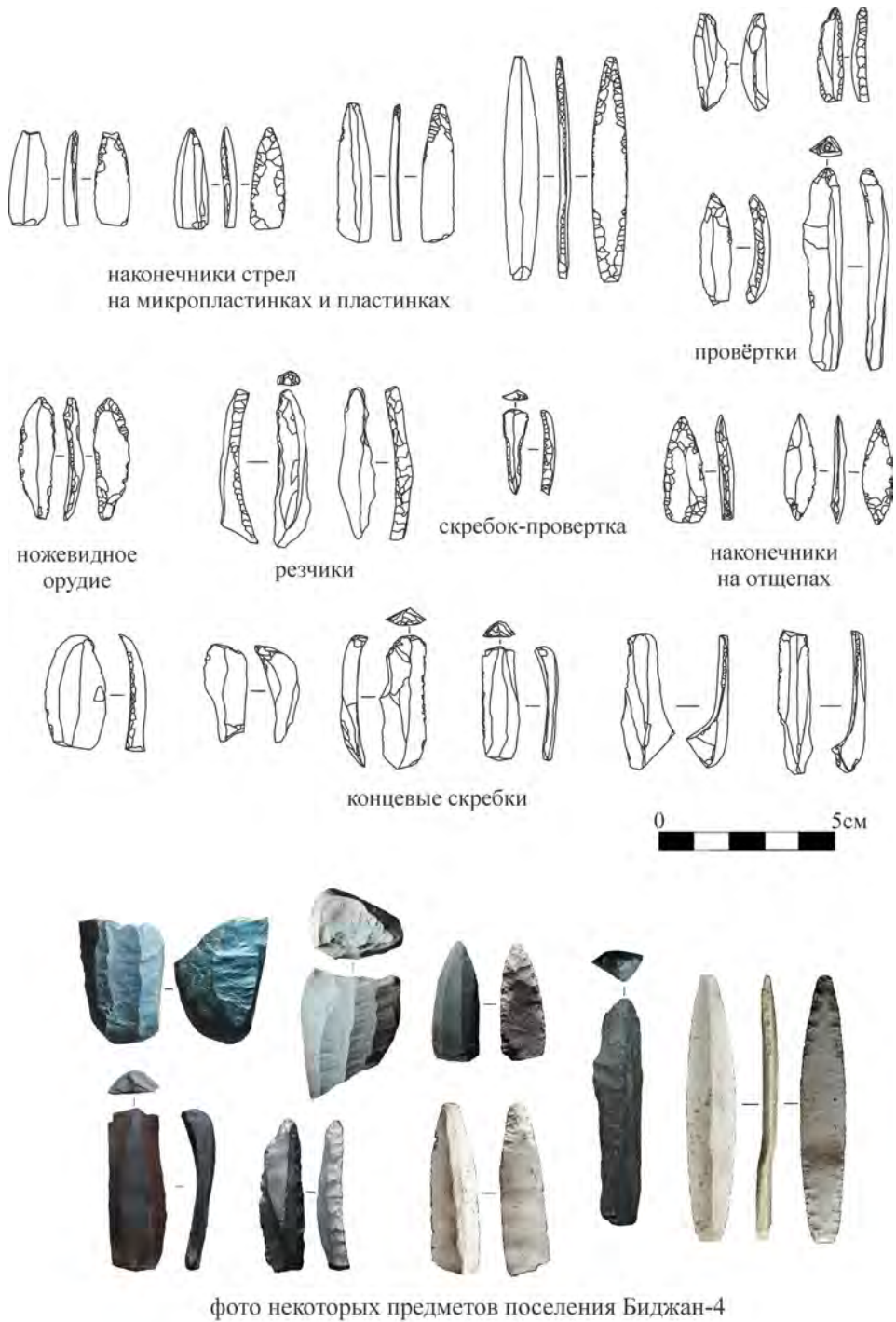


Рис. 7. Каменные орудия труда памятника Биджан-4



Рис. 8. Скопления продуктов расщепления нуклеусов и микронуклеусов



Рис. 9. Косточка с гравировкой ромбического знака

Сосуды с негативным типом декорирования поверхностей встречаются реже. Здесь отмечена керамика, украшенная рядами грубых горизонтальных шнуровых оттисков с характерными узловатыми сегментами и фрагменты с ромбическими оттисками.

Шнур как элемент декора прослежен, как говорилось выше, в оформлении ёмкостей налепными валиками. Что касается ромбов, то с технической точки зрения их внешний облик ничем не отличается от ромбов, например, тип № 2 комплекса № 1. В обоих случаях ложе ромбов украшено сеткой.

Керамику комплекса № 2 в большей степени следует связывать с нижним культурным слоем — супесью чёрного цвета с крупной дресвой. Ситуация с каменными орудиями труда в слое чёрной супеси примерно такая же, как и в вышележащем. Исключением являются следующие предметы удлинённых форм: наконечник на пластинке (длиной 7 см), два концевых скребка на uklonившихся сколах с удлинённых призматических нуклеусов, провёртка. Иных явных отличий орудий разных культурных слоёв не выявлено. Здесь дополнительным фактором, усложняющим разбор, является типичная проблема большинства исследований, находящихся в начальной стадии разработки проблематики — малочисленность археологической коллекции.

Каменная индустрия памятника на вскрытой площади достаточно однородна (рис. 7). Во-первых, прослеживается единое производство, связанное с технологиями микропластинчатого расщепления. Бифасов сплошного ретуширования поверхностей нет. Во-вторых, внутри кластера призматического расщепления практически не отмечено особых вариаций. Они (в силу единичности) условно заложены в размерный ряд некоторых предметов. И это, пожалуй, все отличия, если не считать некоторую разность используемого сырья, что не может служить в данном случае каким-то ориентиром для разделения комплексов.

Работа с микронуклеусами нацелена на получение микропластинок (3—4 см) с параллельными лезвиями. Это основные категории орудий труда на памятнике археологии. Регистрируется концентрация микропластинок в ряде мест раскопа. Вероятно, в основе своей это останки вкладышей составных орудий — ножей (рис. 8).

Наконечники стрел различаются по форме и материалу изготовления. Имеются удлинённые (на пластинках), подтреугольные укороченные (на отщепках) и шлифованные. Основания наконечников заострённые или прямые (иногда обломаны). Ретушь наносилась в основном по брюшку с кончика и с основания.

Концевые скребки сделаны в основном на пластинчатых отщепках, как и провёртки. В совокупности с ножевидными пластинками и наконечниками стрел это основные категории орудий труда, найденные на памятнике археологии.

Единичными находками стали: обломок шлифованного каменного стержня полукруглой формы в плане и фрагмент глиняной (цилиндрической?) бусины с отверстием в центре.

Во время проведения земляных работ найдены костные останки. Кости мелкие, в основном трубчатые, есть несколько похожих на черепные. Принадлежность пока не установлена. На одной из косточек видна гравировка

из нескольких коротких параллельных резаных линий, образующих подобие ромба (рис. 9).

СВЯЗЬ ВРЕМЁН И КУЛЬТУР

Складывается впечатление, что найденные на поселении Биджан-4 комплексы находятся во взаимосвязи, а также в процессе трансформации.

Под взаимосвязью следует понимать совокупность признаков, в той или иной степени объединяющих комплексы и типы, таких как ромбические символы, зоны орнаментации, формы кромок венчиков, орнаментация кромок венчиков, схожие принципы камнеобработки.

Под процессом трансформации следует понимать совокупность факторов, вносящих изменения в облик материалов памятника от типа к типу, от комплекса к комплексу. К таковым следует отнести:

- разность состава формовочных масс (органические и неорганические примеси); даже в рамках органического типа можно наблюдать разную степень подмешивания органического отощителя в глиняное тесто (от небольших и мелких по размеру частиц, до крупных);
- степень прочности фрагментов;
- типы рельефности в орнаментации, их сочетания в рамках указанных комплексов;
- разность элементов декора поверхностей сосудов.

Таким образом, с одной стороны, комплексы и типы отличаются друг от друга, а с другой — сохраняют некоторую преемственность.

На связь керамического комплекса № 2 с ранним неолитом могут указывать ножевидные пластинки (длиной 6—7 см), керамическая посуда с органическим отощителем и позитивным рельефом декора стенок, зоны орнаментации которой расположены в верхней части сосудов. К косвенным признакам древности отнесём также унификацию орнамента, его слабое разнообразие, использование повторяющихся мотивов, вариативность состава теста.

Отметим, что прямой связи с новопетровской культурой у биджанских комплексов не обнаружено.

ЗАКЛЮЧЕНИЕ

Таким образом, мы наблюдаем комплексы памятника, находящиеся в состоянии достаточно сильных изменений (особенно это касается гончарного производства). У них не фиксируется прочной связи с известными культурами юга Дальнего Востока (автору статьи не известны подобные и на территории КНР), и в этом смысле материалы памятника Биджан-4 маркируются как новые комплексы и типы керамики.

Векторы поисков ближайших аналогов поселения Биджан-4 ведут к раннекондонской культуре (нижнее Приамурье). Но, как уже отмечалось выше, сближение проходит только по некоторому ряду элементов.

Исследуемые комплексы поселения на р. Унгун представляют собой ещё не изученный сегмент среднего неолита, но они являются звеном в цепочке средненеолитической хронологии региона, своеобразным перекрёстком в движении культур (пластинчатого способа расщепления сырья) в направлении запад — восток по магистральному пути — р. Амур.

ЛИТЕРАТУРА

- Габрильчук М.А. 2018. Биджан-4. Новый памятник периода среднего неолита в ЕАО. *Восток Азии: проблемы изучения и сохранения историко-культурного наследия региона. К 15-летию Центра по сохранению историко-культурного наследия Амурской области*. СПб.: Восток, 53—55.
- Габрильчук М.А. 2019. Биджан-4. Неолитические комплексы. Предисловие к изучению. *Записки Гродековского музея. Древняя история юга Дальнего Востока*. Вып. 37. Хабаровск, 5—18.
- Габрильчук М.А. 2019а. Кондонский конгломерат в свете современных исследований (Нижнее Приамурье). *Записки Гродековского музея. Древняя история юга Дальнего Востока*. Вып. 37. Хабаровск, 28—50.
- Деревянко А.П. 1970. *Новопетровская культура Среднего Амура*. Новосибирск: Наука.
- Деревянко А.П., Нестеров С.П., Алкин С.В., Петров В.Г., Волков П.В., Канг Чан Хва, Ли Хон Джон, Ким Кэн Чжу, О Ён Сук, Ли Вон Чжун, Ян На Ре, Ли Хе Ён 2004. *Об археологических раскопках памятника Новопетровка III в Амурской области в 2003 г.* Новосибирск; Чечжу: Изд-во Фонда культуры и искусства Чечжудо Респ. Кореи.
- Нестеров С.П. 2019. *Российско-корейские археологические исследования в Амурской области в начале XXI века*. URL: <https://vestnik.nsu.ru/historyphilology/files/6070687d0b7c19223dcf9f1d0f5574e0.pdf> (дата обращения: 07.11.2019).
- Шевкомуд И.Я., Горшков М.В. 2007. К вопросу о кондонской культуре в Нижнем Приамурье (исследования поселения Князе-Волконское-1 в 2006 г.). *Северная Евразия в антропogene: человек, палеотехнологии, геоэкология, этнология и антропология: материалы всерос. конф. с междунар. участием, посвящ. 100-летию со дня рождения Михаила Михайловича Герасимова*. Т. 2. Иркутск: Оттиск, 306—310.

AT THE CROSSROADS OF CULTURES
(ARCHAEOLOGICAL SITE BIZHAN-4
IN THE JEWISH AUTONOMOUS REGION)

M.A. Gabrilchuk

There are several reasons to explore blade complexes from the Jewish Autonomous Oblast. The main reasons are: too small a number of documented Neolithic occupations in the region; absence of valid data on regional Middle Neolithic cultures (a certain data gap between cultures from Middle and Lower Amur); deficient understanding of ties and trajectories in cultural interdependencies among ancient societal groups.

Here the author presents an overview of materials from a new complex dated to the Middle Neolithic found on the Bizhan-4 archaeological site. The site yielded stone industry specialized in pre-production of sub-prismatic microns, chipping of those, and producing knife-like blanks. Pottery items from the settlement feature conspicuous individual aspects that, on the one hand, separate them away from other known archaeological sites in the southern Far East, and, on the other hand, exhibit some cultural indicators of connection with an early Kondon culture of Lower Amur region. Those aspects are decorative elements in the first place, which resemble rhombic patterns as well as less widespread but telltale elements of décor.

Ceramics from the Bizhan-4 site appears to be rather eclectic, and that was the reason we divided it in “complexes” marked by mere numbers until future investigations might permit us to be more specific. So far, the occupation site hasn't been explored as it deserves to be. The excavations covered only a small fraction of the site area. This is why we don't even try to speculate about proper chronology and cultural attribution of each and every artifact just now. Despite this obstacle the author has dared to offer a concept of possibility that the

Bizhan-4 complexes can be perceived as a transitional or missing link in the sequence of Early Neolithic and Middle Neolithic cultures.

Keywords: Early Neolithic, Middle Neolithic, Middle and Lower Amur, Bijan complex, blade technology, Early Condon culture.

REFERENCES

- Gabril'chuk M.A. 2018. Bidzhan-4. Novyy pamyatnik perioda srednego neolita v EAO [New Site of the Middle Neolithic Period in the JAO]. *Vostok Azii: problemy izucheniya i sokhraneniya istoriko-kul'turnogo naslediya regiona. K 15-letiyu Tsentra po sokhraneniyu istoriko-kul'turnogo naslediya Amurskoy oblasti* [East Asia: Problems of Studying and Preserving the Historical and Cultural Heritage of the Region. On the 15th Anniversary of the Center for the Preservation of Historical and Cultural Heritage of the Amur Region]. Saint Petersburg: Vostok, 53—55.
- Gabril'chuk M.A. 2019. Bidzhan-4. Neoliticheskie komplekсы. Predislovie k izucheniyu [Bijan-4. Neolithic Complexes. Preface to the Study]. *Zapiski Grodekovskogo muzeya. Drevnyaya istoriya yuga Dal'nego Vostoka* [Notes of the Grodekovsky Museum. Ancient History of the South of the Far East]. Iss. 37, 5—18.
- Gabril'chuk M.A. 2019a. Kondonskiy konglomerat v svete sovremennykh issledovaniy (Nizhnee Priamur'e) [Kondon Conglomerate in the Light of Modern Research (Lower Amur Region)]. *Zapiski Grodekovskogo muzeya. Drevnyaya istoriya yuga Dal'nego Vostoka* [Notes of the Grodekovsky Museum. Ancient History of the South of the Far East]. Iss. 37, 28—50.
- Derevyanko A.P. 1970. *Novopetrovskaya kul'tura Srednego Amura* [Novopetrovsk Culture of the Middle Amur]. Novosibirsk: Nauka.
- Derevyanko A.P., Nesterov S.P., Alkin S.V., Petrov V.G., Volkov P.V., Kang Chan Khva, Li Khon Dzhon, Kim Ken Chzhu, O En Suk, Li Von Chzhun, Yan Na Re, Li Khe En 2004. *Ob arkheologicheskikh raskopkakh pamyatnika Novopetrovka III v Amurskoy oblasti v 2003 g.* [About Archaeological Excavations of the Site Novopetrovka III in the Amur Region in 2003]. Novosibirsk; Chechzhu: Izd-vo Fonda kul'tury i iskusstva Chechzhudo Resp. Korei.
- Nesterov S.P. 2019. *Rossiysko-koreyskie arkheologicheskie issledovaniya v Amurskoy oblasti v nachale XXI veka* [Russian-Korean Archaeological Research in the Amur Region at the Beginning of the 21st Century]. URL: <https://vestnik.nsu.ru/historyphilology/files/6070687d0b7c19223dcf9f1d0f5574e0.pdf> (access date: 07.11.2019).
- Shevkomud I.Ya., Gorshkov M.V. 2007. K voprosu o kondonskoy kul'ture v Nizhnem Priamur'e (issledovaniya poseleniya Knyaze-Volkonskoe-1 v 2006 g.) [On the Issue of the Condon Culture in the Lower Amur Region (Studies of the Settlement of Knyaze-Volkonskoe-1 2006)]. *Severnaya Evraziya v antropogene: chelovek, paleotekhnologii, geoekologiya, etnologiya i antropologiya: materialy vseros. konf. s mezhdunar. uchastiem, posvyashchennoy 100-letiyu so dnya rozhdeniya Mikhaila Mikhaylovicha Gerasimova* [Northern Eurasia in the Anthropogen: Man, Paleotechnology, Geoecology, Ethnology and Anthropology: Materials of All-Russian Scientific-Practical Conference with International Participation Dedicated to the 100th Anniversary of the Birth of Mikhail Mikhailovich Gerasimov]. Vol. 2. Irkutsk: Ottisk, 306—310.