

НОВЫЙ КЕРАМИЧЕСКИЙ КОМПЛЕКС ПЕРИОДА РАННЕГО МЕТАЛЛА В ЕВРЕЙСКОЙ АВТОНОМНОЙ ОБЛАСТИ. ПАМЯТНИК РУЧЕЙКИ-1. ПОЛЕВЫЕ РАБОТЫ 2018 ГОДА

М.А. Габрильчук

В данной работе представлены результаты исследования древнего поселения Ручейки-1 (Октябрьский р-н Еврейской автономной области) в 2018 г. На памятнике изучена стратиграфическая ситуация. В ходе полевых исследований изучены остатки котлована жилища, а также прилегающее к нему пространство. Прослежены основные конструктивные особенности жилища, включая очаг и очажные пятна. Основной материал раскопа представлен ранними комплексами эпохи палеометалла. Изучены каменный и керамический комплексы. В коллекции присутствуют фрагменты керамики малышевской неолитической культуры. Обнаружен же-

лезный артефакт и выполнен его рентгенофлуоресцентный анализ. Для памятника получены ранние радиоуглеродные даты, относящие ряд материалов к первой половине II тыс. до н.э. На основании совокупности данных можно предположить, что керамика нового комплекса связана, с одной стороны, с неолитической эпохой, с другой — принимает участие в генезисе урильской культуры.

Ключевые слова: комплекс керамики с горизонтально и субгоризонтально прочерченными линиями, урильская культура, малышевская культура, неолит, палеометалл, Еврейская автономная область.

Летом 2018 г. археологическим отрядом Гродековского музея совместно с коллегами из Токийского университета (Япония) проведены полевые работы на поселении Ручейки-1 (Октябрьского р-н ЕАО). Памятник известен по подъёмному материалу периода неолита и раннего железного века. Раскоп площадью 45 м² заложен на юго-западной окраине села Ручейки на высокой рёлке (около 10 м над уровнем реки), протянувшейся с запада на восток. Несколько лет назад на этом месте были огороды. Перепашками уничтожен дёрн, а также рельефные признаки жилищных и производственных комплексов полуподземного типа. Работе на раскопе предшествовала копка шурфов и небольшой поисковой траншеи. Результаты первичного обследования позволили выявить контуры жилищного котлована, получить интересные артефакты.

Задачи дальнейшей работы на памятнике, сводились к вскрытию обозначенного котлована, по-возможности выявлению конструктивных особенностей жилища (рис. 1), получению комплексов керамики, камня и серии радиоуглеродных дат.

ГАБРИЛЬЧУК Михаил Анатольевич —
научный сотрудник научно-исследовательской
лаборатории археологии и палеогеографии
КГБНУК «ХКМ им. Н.И. Гродекова», г. Хабаровск,
Россия.

GABRILCHUK, Mikhail Anatolyevich —
Researcher at the Research Laboratory of
Archaeology and Paleogeography, Khabarovsk
regional Museum named after N. Grodekov,
Khabarovsk, Russia.

E-mail: mastervx2957@mail.ru

Стратиграфическая ситуация на памятнике достаточно проста. Культурных слоёв немного. Основа всех — супеси серых, коричневых и жёлтых тонов, сильно нарушенные только в верхней части «пачки» уже упомянутой вспашкой огородов. Жилище на основании ряда признаков (количественной наполненности артефактами, их расположения и пр.) относится к раннему этапу палеометалла. Материалы малышевской культуры присутствуют во всех слоях, но они не показательны, фрагментарны и разрозненны (рис. 2).

Раскопом вскрыто одно жилище и захвачена почти вся примыкающая к ней внешняя часть (рис. 1). Внутренний периметр представляет собой котлован квадратной формы (4×4 м), ориентированный углами почти по сторонам света. Внутри котлована вдоль предполагаемых стен с запада, севера и юга на незначительном отступе прослежены неглубокие каналы (желоба). По углам котлована каналы соединяются в глубоких ямах.



Рис. 1. Планиграфия поверхности раскопа 2018 г. на памятнике Ручейки-1

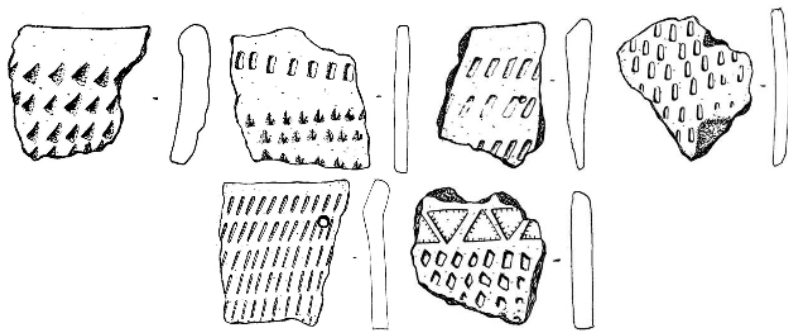


Рис. 2. Керамика мальшевской культуры

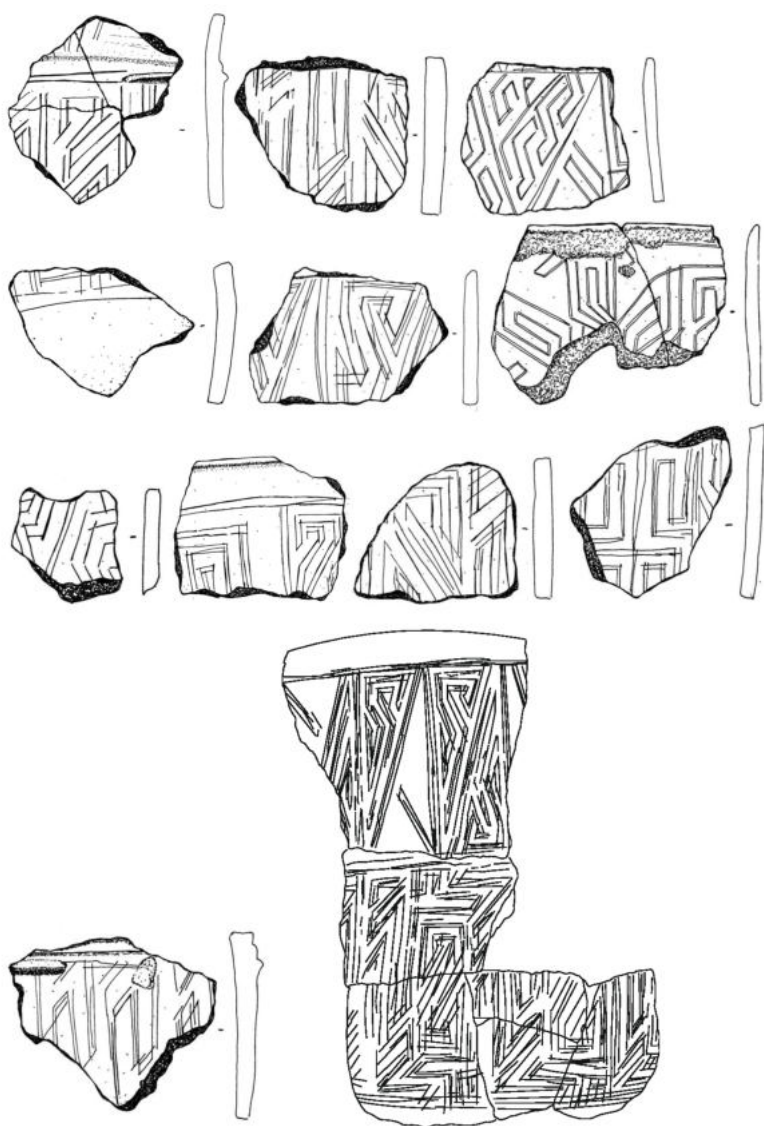


Рис. 3. Керамика раннего этапа уральской культуры поселения Ручейки-1

До момента выборки канавы планиграфически представляли собой цепь из материковых ям, своими краями идущих внахлест друг другу.

Очаг округлой формы тяготел к центральной части жилища. Обкладка очага не прослежена. Материковые ямы почти все столбовые. Размещены неравномерно, больше сосредоточены в западной части внутреннего пространства помещения. В некоторых из них найдены фрагменты керамики раннего металла, а также небольшой рог.

Несколько небольших и маломощных очажных пятен отмечены в разных частях жилища.

Контуры внешней части жилища представляют собой плечи котлована, сложенные из двух уступов. Первый уступ достаточно низок по северо-восточной и юго-западной стенкам. За ним, ещё выше — по северо-восточной и юго-восточной стенкам — локально прослежен следующий уступ (у северного и восточного угла жилища), не охваченный раскопом.

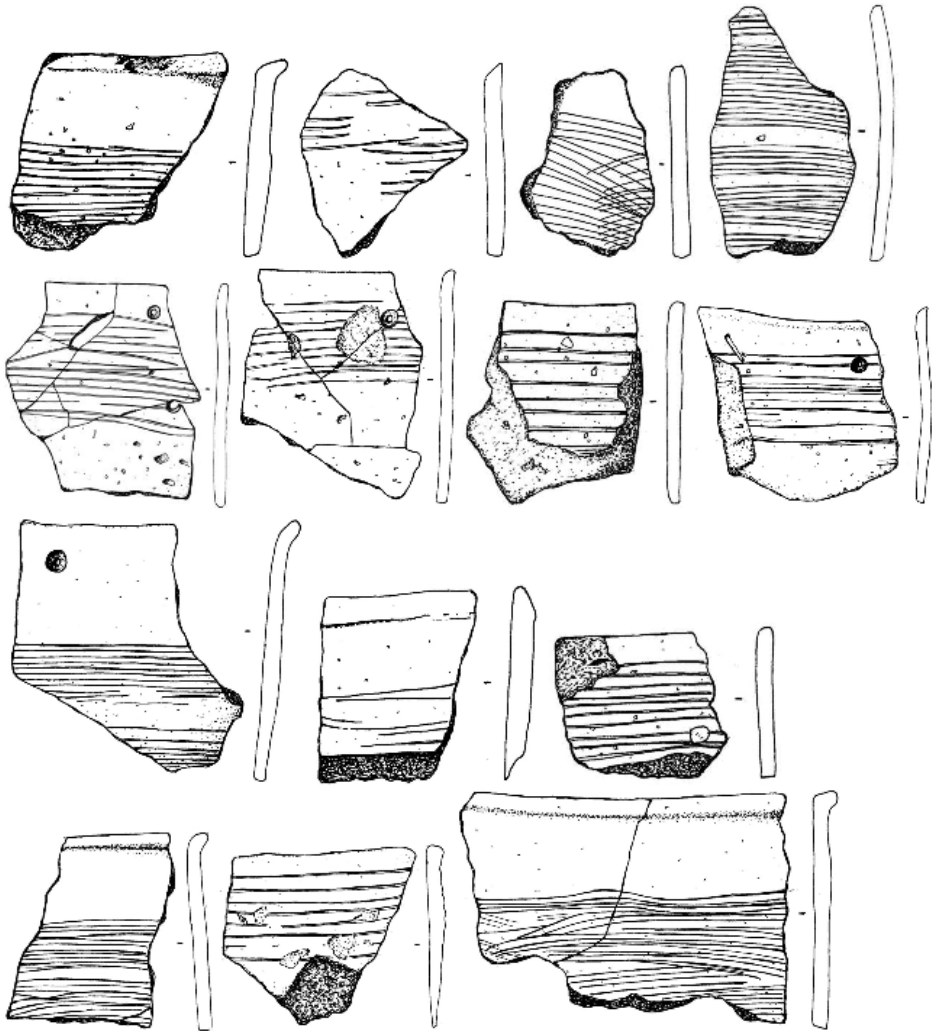


Рис. 4. Комплекс керамики, прочерченной горизонтальными и субгоризонтальными линиями



Рисунок 5. Комплекс керамики, прочерченной горизонтальными и субгоризонтальными линиями

Наибольшей выразительностью обладает керамический комплекс периода раннего металла. Черепки урильской культуры декорированы прочерченными пиктографическими рисунками (рис. 3). В составе теста таких сосудов содержатся неорганические примеси. Хорошо просматриваются зёрна мелкого камня. Материалы сопоставимы с опубликованными рисунками керамики, найденной на памятнике Рыбное озеро, но обладают некоторым своеобразием. В частности, ряд сосудов имеет орнамент, состоящий из ломаных фигур и напоминающий арабские цифры «один» и «два». Фрагменты урильских сосудов с орнаментом, выполненным в пиктографическом стиле, составляют меньшую часть материала, уступая ведущее место принципиально иному комплексу керамики. Основной материал раскопа 2018 г. — это посуда, украшенная прочерчен-

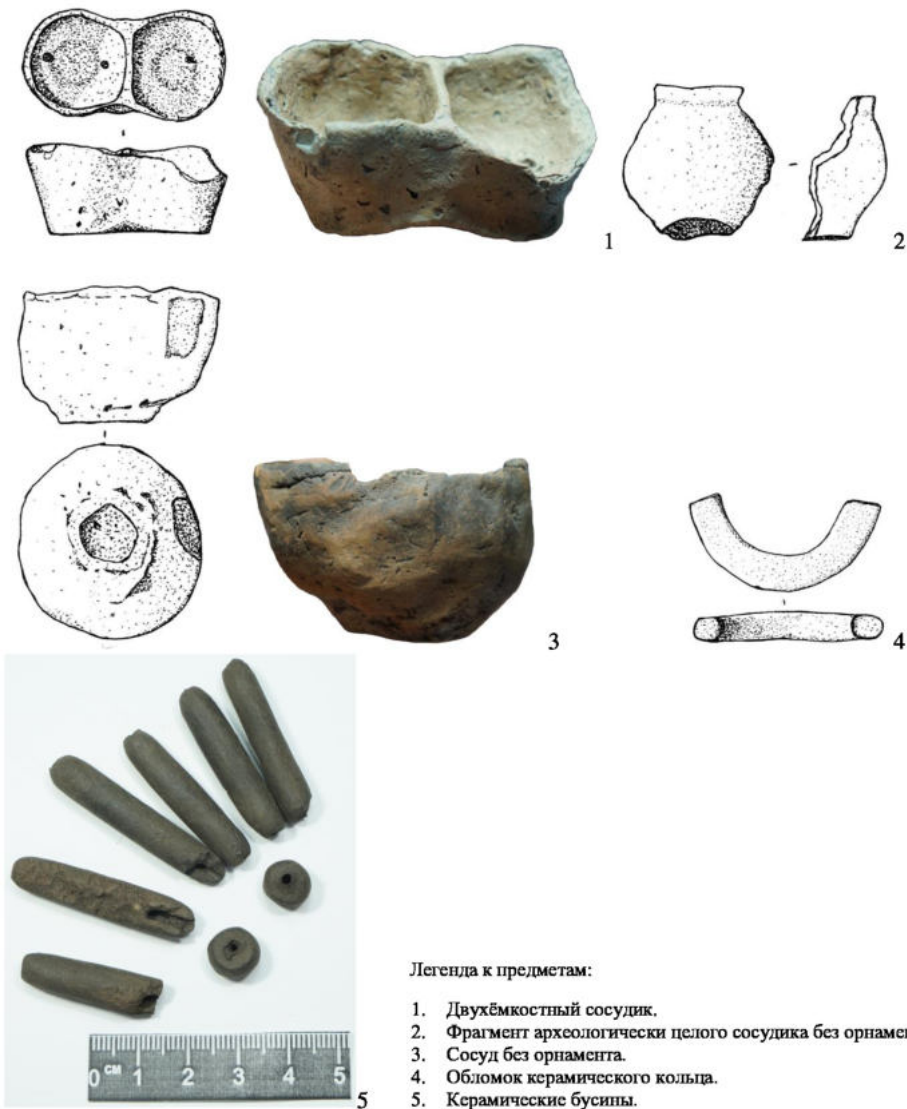
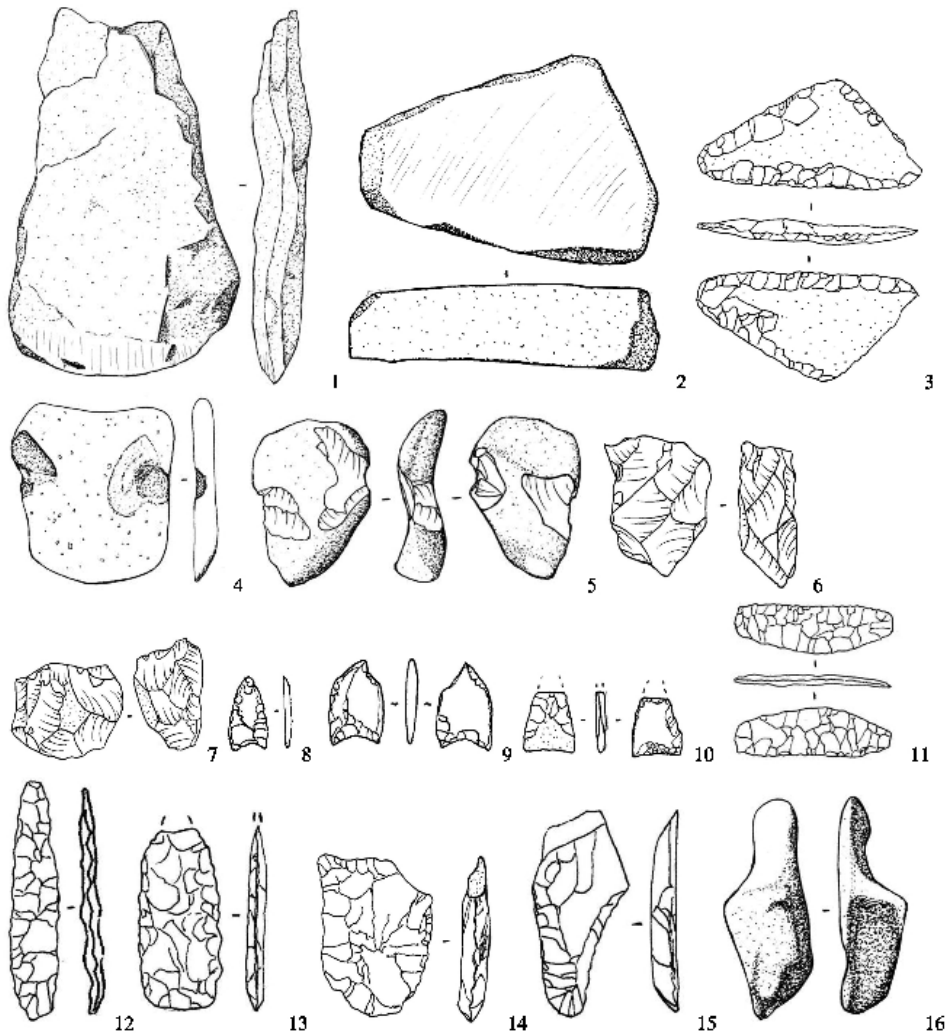


Рис. 6. Керамические материалы поселения Ручейки-1

ными линиями в горизонтальном и субгоризонтальном направлениях (рис. 4–6). Орнамент часто состоит из линий, оставленных небольшими гребнями (в несколько узких зубцов). Основная зона орнаментации — верхняя часть сосудов. Ёмкости слабопрофилированы, открытого типа, горловины и отгиб венчиков не выражены, дно узкое. В составе глиняного теста сосудов примечательны две рецептуры: минеральная (с примесью песка и дресвы) и органическая (с выгоревшими порами от ракушки, где хорошо просматриваются пластинчатые пустоты). Поверхности посуды не окрашены. Найдено несколько археологически целых сосудов разных размеров и крупные фрагменты.



Легенда к предметам:

- | | |
|--|---------------------------------|
| 1. Рубящее орудие со шлифовкой лезвия. | 8-10. Накопечники стрел. |
| 2. Абразив. | 11. Вкладыш. |
| 3. Нож на плоской галечке. | 12-14. Бифасы. |
| 4-5. 1'рузила. | 15. Колпцовой скребок. |
| 6-7. Аморфные пушкисусы. | 16. Галечка из материковой ямы. |

Рис. 7. Предметы из камня поселения Ручейки-1

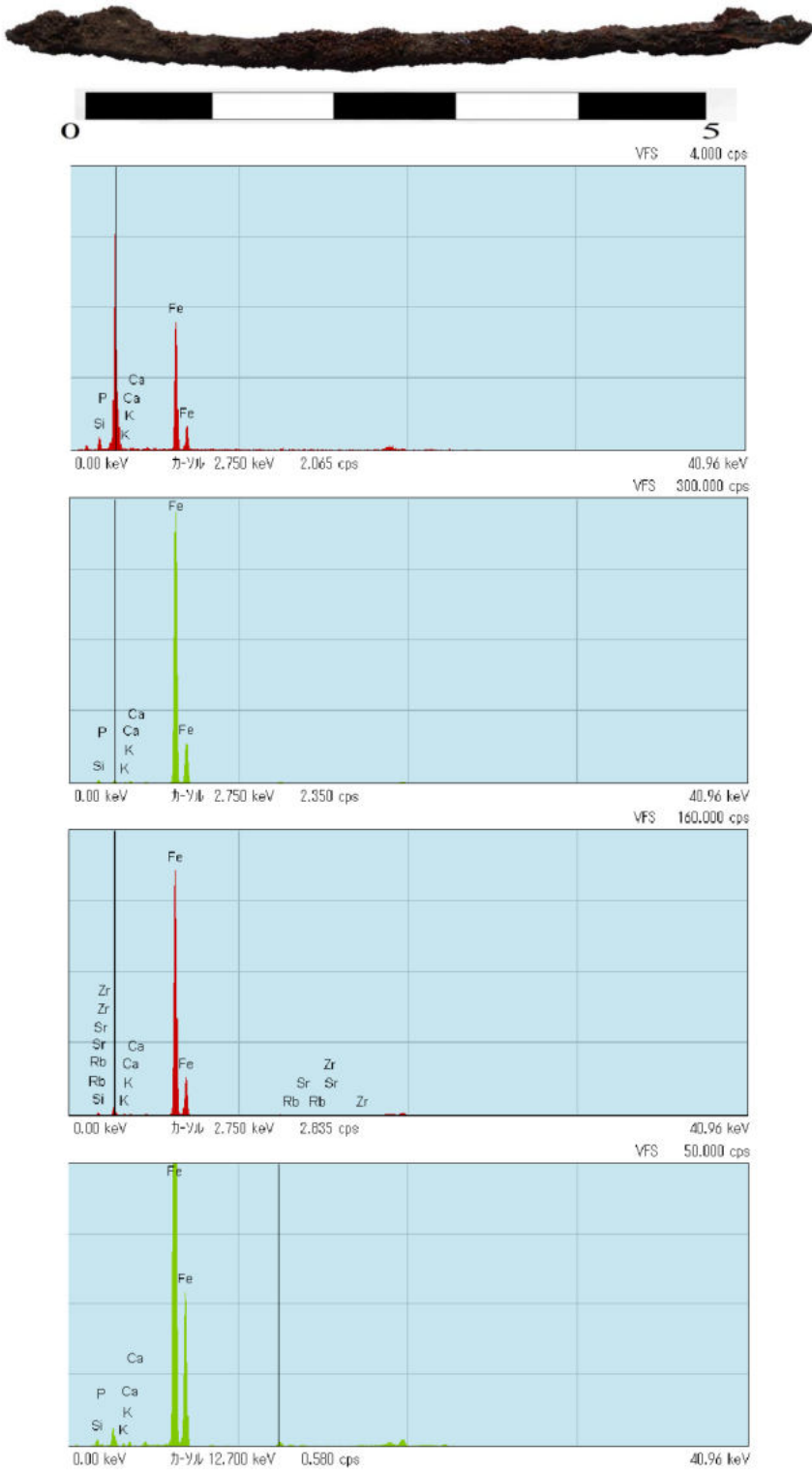


Рис. 8. Железный стержень, найденный на полу жилища и данные рентгенофлуоресцентного анализа

Таблица 1

Радиоуглеродные даты памятника Ручейки-1

№ п/п	Материал		Индекс	Cal BP (л.н.)	Cal BC (г. до н.э.)
1	Н		(ТКА-18548)	3555±20	1930 – 1884
2	Желудь (<i>Quercus</i>)	—	(ТКА-18549)	3440±20	1768 – 1732
Образцы угля получены с уровня пола жилища					
3	У	—	(ТКА-18550)	3405±20	1741 – 1710
4	У	—	(ТКА-18551)	3330±20	1645 – 1608
5	У	—	(ТКА-18552)	3520±20	1844 – 1813
6	У	—	(ТКА-18553)	3400±20	1738 – 1713

Комплексы каменных орудий малышевской культуры и раннего металла фрагментарны и единичны. Найдено множество мелких и бесформенных отщепов сердолика. Они относятся ко времени палеометалла (рис. 7).

На полу жилища, в его центре встречено металлическое изделие — тонкий четырёхгранный стерженёк длиной 6,6 см (рис. 8). Предмет корродирован. Рентгенофлуоресцентный анализ показал, что материал является железом (рис. 8). Его возможное функциональное назначение не определено. Наличие настоящего железа на поселении с приведёнными выше датами также вызывает ряд вопросов, требующих проверки. На сегодняшний момент представляется маловероятным, что металлический стерженёк связан с хронологией основного комплекса керамики в силу его древности (см. ниже).

Нельзя сказать, что керамика с горизонтальными и субгоризонтальными линиями (керамический комплекс типа «Ручейки») вписывается в рамки урильской культуры (Деревянко 1973; Яншина 2013). Этот комплекс выглядит вполне обособленным, если учесть следующие обстоятельства.

1. Хронология урильской культуры опирается на датировки в пределах 11–2 вв. до н.э. (Нестеров, Гирченко 2018: 201). Радиоуглеродные даты, сформированные суммой полевых исследований 2017–2018 гг. относят время существования комплекса жилищного котлована поселения Ручейки-1 к 16–18 вв. до н.э. (табл. 1), что не вписывается в общий хронометраж урильской культуры.

2. Ракушечный отощитель не характерен для керамики урильской культуры как основная добавка к глиняному сырью. Его употребление фиксируется эпизодически за пределами «центральной» группы памятников (Гребенщиков, Деревянко 2001: 19). К примеру, по данным А.В. Гребенщикова и Е.И. Деревянко, в соотношении различных формовочных масс теста доля такой рецептуры как глина + ракушка на памятнике Рыбное озеро составляет всего 1,5%. В Кочковатке — 12,5% (Гребенщиков, Деревянко 2001: 19).

вянко 2001: 17, табл. 5). Тот же рецепт в формовочной массе на поселении Ручейки-1 составляет больше трети от общего числа черепков с параллельными и субпараллельными линиями.

3. Всё разнообразие технико-декоративных элементов на посуде сводится к применению прочерченных субпараллельных и параллельных линий в двух орнаментальных зонах: верхней трети сосудов и на корпусе. Параллельные и субпараллельные прочерченные линии в декоре комплекса Ручейки-1 не находят заметного распространения в материалах известных памятников, где прочерченные линии скрещиваются и образуют зигзаги.

4. Морфология сосудов поселения Ручейки-1 существенно отличается от разнообразия форм урильских сосудов с их профилированными корпусами, отогнутыми венчиками, узкими горловинами и пр.

5. Все сосуды комплекса не окрашены. Ангобирование поверхностей также не отмечено.

6. Налепные валики для фрагментов с параллельными и субпараллельными прочерченными линиями поселения Ручейки-1 не характерны.

7. На поселении не найдены такие обычные для урильской культуры предметы как керамические светильники и пряслица. Единичны галечные грузила, шлифованные рубящие орудия. Нет бусин и подвесок из камня, зернотёрок и курантов.

Прочерченные линии на сосудах комплекса Ручейки-1 в ряде случаев складываются в вертикальные зигзаги. Этим они напоминают вознесенский декор поздней органической традиции: «... в урильской керамике имеется и посуда с раковинным отощителем, что свидетельствует об участии в генезисе культуры неолитических носителей данной традиции» (Шевкомуд 2004: 129). Вознесенская культура в своей финальной стадии и комплекс керамики типа «Ручейки» могли найти точки соприкосновения в 18–17 вв. до н.э.

Итак, находки из котлована жилищного типа, датированные первой половиной II тыс. до н.э., по некоторым признакам напоминают раннюю группу памятников урильской культуры. Однако их хронология, особенности морфологии сосудов и декорирования внешних поверхностей, существенно влияющие на облик комплекса, сигнализируют об осторожном подходе к его культурной идентификации. Будем иметь в виду, что не исключена связь керамики типа «Ручейки» с вознесенской гончарной традицией. Возможно, на данном этапе исследований, нам следует ограничиться отнесением полученных на памятнике материалов к одному из протоурильских комплексов, то есть тех ранних *композиционных структур* (Нестеров, Деревянко 2018), на основе которых происходило дальнейшее складывание урильской культуры.

ЛИТЕРАТУРА

- Деревянко А.П. 1973. *Ранний железный век Приамурья*. Новосибирск: Наука.
- Гребенщиков А.В., Деревянко Е.И. 2001. *Гончарство древних племён Приамурья (начало эпохи раннего железа)*. Новосибирск: Издательство Института археологии и этнографии СО РАН.
- Нестеров С.П., Гирченко Е.А. 2018. Концепции происхождения урильской культуры в Приамурье. *Восток Азии: проблемы изучения и сохранения историко-культурного наследия региона*. К 15-летию Центра по сохранению историко-культурного наследия Амурской области. Санкт-Петербург: «Издательство «Восток», 201–209.
- Шевкомуд И.Я. 2004. *Поздний неолит Нижнего Амура*. Владивосток: ДВО РАН.
- Яншина О.В. 2013. Эпоха палеометалла в Приамурье: проблемы и перспективы исследований. *Российский археологический ежегодник*. № 3, 289–337.

**A NEWLY FOUND CERAMIC ASSEMBLAGE DATED FROM
THE EARLY METAL AGE IN JEWISH AUTONOMOUS OBLAST.
THE SITE OF RUCHEIKI-1. 2018 FIELDWORK**

M. A. Gabrilchuk

This article presents the results from the 2018 investigation of an ancient habitation spot of Rucheiki-1 in the Oktiabrski district of Jewish Autonomous Oblast in far eastern Russia. The site was explored stratigraphically. The fieldwork allowed to examine remnants of a habitation depression and the adjacent lot. The authors have come to understand the basics of the construction features, particularly hearth and fire spots. The main body of materials from the excavation pit comprises early paleometal assemblages. The authors focused on studying lithic and ceramic assemblages. The finds include shards attributed to Maliszewski Neolithic culture. Worth mentioning is an iron item subjected to x-ray fluorescence analysis. The site yielded as early radiocarbon dates as first half of 2nd millennium B.C. for certain artifacts. The whole body of the obtained data permits to tie this newly discovered pottery to the Neolithic, on the one hand, and to infer participation of this ceramics in the genesis of Uril'skaya culture.

Keywords: ceramics with subhorizontal and horizontal incisions, assemblage, Uril'skaya culture, Maliszewski culture, Neolithic, paleometal, Jewish Autonomous Oblast.

REFERENCES

- Derevyanko A.P. 1973. *Ranniy zheleznyy vek Priamur'ya*. [Early Iron Age in the Amur Region]. Novosibirsk: Nauka.
- Grebenshchikov A.V., Derevyanko E.I. 2001. *Goncharstvo drevnikh plemen Priamur'ya (nachalo epokhi rannego zheleza)*. [Pottery among ancient tribes in Amur region (beginning of Early Iron Age)]. Novosibirsk: Izdatel'stvo Instituta arkheologii i etnografii SO RAN.
- Nesterov S.P., Girchenko E.A. 2018. Kontseptsii proiskhozhdeniya uril'skoy kul'tury v Priamur'ye. [Concepts about origins of Uril'skaya culture in Amur region. East Asia: problems of studying and preserving historical and cultural heritage of the region]. *Vostok Azii: problemy izucheniya i sokhraneniya istoriko-kul'turnogo naslediya regiona. K 15-letiyu Tsentra po sokhraneniyyu istoriko-kul'turnogo naslediya Amurskoy oblasti*. Sankt-Peterburg: «Izdatel'stvo «Vostok», 201–209.
- Shevkomud I.Ya. 2004. *Pozdnyy neolit Nizhnego Amura*. [The late Neolithic of the Lower Amur]. Vladivostok: DVO RAN.
- Yanshina O.V. 2013. Epokha paleometalla v Priamur'ye: problemy i perspektivy issledovaniy. [The Paleometal Age in the Amur Region: Problems and Prospects of Research]. *Rossiyskiy arkheologicheskiy ezhegodnik*. № 3, 289–337.